

BOLETIN EPIDEMIOLOGICO REGION JUNIN

SEMANA EPIDEMIOLOGICA

N° 24 2024

DIRECCIÓN REGIONAL DE SALUD JUNÍN

M.E. Christian D. Matamoros Vera
Director Regional

EQUIPO DE EPIDEMIOLOGÍA

Director de Epidemiología
Obst. Orlando Manrique López

Mg. Ananí G. Basaldúa Galarza
Lic. Enf. Doris García Inga
Lic. Enf. Norma Luz Córdova Santiváñez
Lic. Adm. Jacks Roy Arroyo Uchuypompa
C.D. Ana Isabel Chávez Ortega
Lic. Enf. Liz Verónica Quiñonez Navarro
Téc. Inf. Eduardo Surichaqui Palacios
Sec. María Ortega Sendón

CONTENIDO

- Actualidad Regional
- Análisis de situación de salud
 - Infecciones Respiratorias Agudas
 - Neumonías
 - Defunción por Neumonías
 - Enfermedades Diarreicas Agudas (Acuosas – Disenterías)
 - Defunción por Edas
- Enfermedades Transmisibles
 - Enfermedades Inmunoprevenibles
 - Enfermedades Metaxénicas
 - Tuberculosis
 - Otras Enfermedades Transmisibles
- Enfermedades NO Transmisibles
 - Muerte Materna – Perinatal
 - Transmitedas por Animales Ponzñosos
 - Enfermedades Zoonóticas
 - Diabetes
 - Efecto Tóxico de Plaguicidas
- Brotes, Emergencias y/o Desastres
- Mapa epidemiológico semanal
- Monitoreo de la información del sistema.

FUENTE DE DATOS:

Sistema de Vigilancia Epidemiológica:
NotiWeb / DGE-MINSA
SIEpi / DGE- MINSA



PRIMER EPISODIO PSICOTICO

Es un área de gran interés en la investigación en Salud Mental. Estos episodios plantean desafíos significativos debido a su gravedad clínica y las consecuencias psicosociales que pueden afectar la vida de quienes los experimentan.(1) Sin un diagnóstico diferencial adecuado y una intervención temprana, la evolución clínica después de un primer episodio psicótico puede llevar a un cuadro crónico y de clínica variable, afectando la calidad de vida de los pacientes y sus familias, así como generando un alto costo para la sociedad.(1)

La Psicosis se entiende la experimentación de síntomas como alucinaciones, delirios y/o pensamiento desorganizado, llevando todo ello a una errónea interpretación de la realidad. La aparición de un número determinado de síntomas, junto con un grado de sufrimiento y/o disfunción significativa, y la presencia de otros síntomas determinados da lugar a los criterios diagnósticos de los denominados trastornos psicóticos definidos con detalle en los distintos sistemas de clasificación.(2) Uno de los diagnósticos posibles tras un primer episodio psicótico es el de esquizofrenia. La evidencia genética en la esquizofrenia apoya un origen heterogéneo y multifactorial. Las hipótesis de investigación basadas en genes candidatos de asociación de genoma completo. Los factores de riesgos genéticos y ambientales deben ser considerados en conjunto ya que ambos son importantes en la etiología de la esquizofrenia.(1) Estos trastornos clínicos se pueden agregar otras entidades como los trastornos disociativos, el trauma, el bullying, entre otros: que si bien presentan síntomas psicóticos, no llegan a constituir trastornos psicóticos en sí. Sobre el trauma infantil, cabe mencionar que este componente ha sido identificado como un factor de riesgo para síntomas psicóticos y trastornos psicóticos en la adolescencia y adultez. Los niños que han sufrido de abuso tienen más riesgo de aparición más temprana de síntomas psicóticos, y ante la persistencia en el tiempo del abuso, también persiste la sintomatología psicótica. Por otro lado, entre los adultos con síntomas psicóticos, aquellos que han experimentado abuso en la infancia y un cuidado negligente, presentan índices más bajos de coeficiente intelectual y mayores dificultades en su memoria visual.(3)



En el Perú, encontramos información respecto a la prevalencia de trastornos psicóticos tanto en la población general, como en la población atendida en hospitales psiquiátricos. El estudio Epidemiológico de Salud Mental en Lima Metropolitana y el Callao, realizado en el 2012 por el Instituto Nacional de Salud Mental "Honorio Delgado- Hideyo Noguchi, es uno de los estudios más importantes sobre salud mental realizados en nuestro país. En el acápite correspondiente al grupo etario de adolescentes, tal estudio encontró una prevalencia de vida de episodio psicótico del 3.0%, en cuanto a la distribución por sexo, la prevalencia fue de 1.7% para el sexo masculino y del 4.3 % para el sexo femenino.(3)

El manejo de la psicosis o esquizofrenia debe realizarse de manera oportuna y temprana, diversos reportes sostienen que los pródomos se inician en la adolescencia, teniendo como promedio a los 15 años. Desde el primer episodio psicótico se produce un deterioro cognitivo, por lo cual el tratamiento debe ser iniciado lo antes posible.(4)

Entre las principales barreras para iniciar el tratamiento temprano en la primera crisis de psicosis se encuentran las propias atribuciones erróneas en la naturaleza de los síntomas del paciente, problemas financieros, demora de procesos a nivel del sistema de salud y en gran medida el estigma. Una vez iniciado el tratamiento, la mayor expectativa de los cuidadores se encuentra relacionada a la seguridad de su paciente y que este no agrede al entorno familiar, la conciencia de su enfermedad, el manejo del temor y del dolor, la visión de la no realidad de los fenómenos psicóticos, el comportamiento social aceptable, el logro de su proyecto de vida, entre otros.(4)

BIBLIOGRAFIA

- 1.- Revista de Psiquiatría y Salud Mental-Barcelona –Septiembre 2019 [Una década del proyecto de primeros episodios psicóticos \(PEPs\): avanzando hacia una psiquiatría de precisión | Revista de Psiquiatría y Salud Mental \(elsevier.es\)](#)
- 2.-J.P Chart Pascual, G. Gutiérrez Talavera, J.Goena Vives- Medicine- Programa de Formación Médica Continuada Acreditado- Octubre 2023[Primer episodio psicótico - ScienceDirect.](#)
- 3.- M.A. Macavilca Cruz- CARACTERISTICAS CLINICO- EPIDEMIOLOGICAS DE PACIENTES ADOLESCENTES QUE FUERON ATENDIDOS POR UN PRIMER EPISODIO PSICOTICO EN UN INSTITUTO DE SALUD MENTAL- LIMA- PERU - [2019Características MacavilcaCruz Marco.pdf \(upch.edu.pe\)](#)
- 4.- Anales de la Facultad de Medicina – lima julio/setiembre 2019-[El abordaje temprano y tratamiento mixto en el manejo de la esquizofrenia: Guía de práctica clínica basada en evidencia de un hospital especializado en salud mental del Ministerio de Salud del Perú \(scielo.org.pe\)](#)

Información para la Acción!

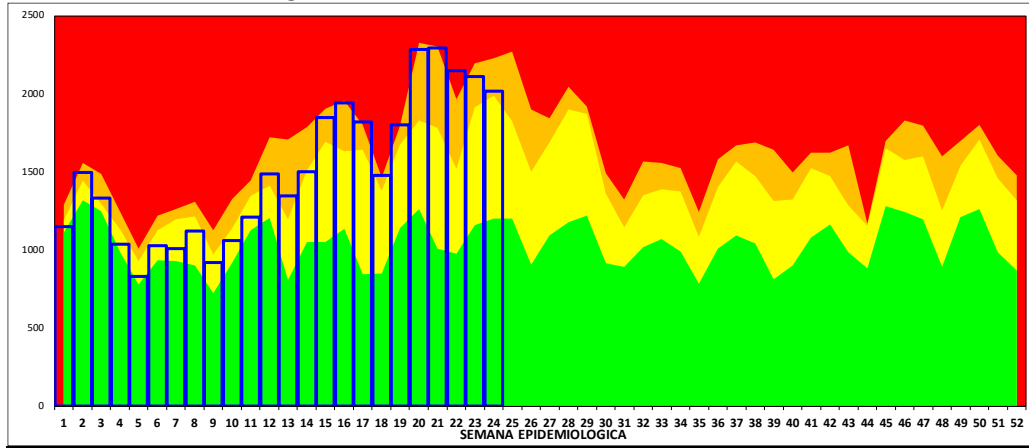
ANÁLISIS DE SITUACIÓN DE SALUD

INFECCIONES RESPIRATORIAS AGUDAS – NEUMONÍAS – DEFUNCIONES POR NEUMONÍAS

IRAS: En la Región Junín, en esta semana se ha notificado 2,015 episodios; En total se ha notificado 36,233 episodios de IRAS en < de 5 años de edad.

- **En menores de 2 meses de edad**, en esta semana se ha notificado 59 episodios, el acumulado es 1,166 episodios, con una T.I.A. de 292.3 por 1,000 niños.
- **De 2 a 11 meses de edad**, en esta semana se ha notificado 505 episodios, el acumulado es de 9,045 episodios, con una T.I.A. de 2267.4 por 1,000 niños.
- **De 1 a 4 años de edad**, en esta semana se ha notificado 1,451 episodios, el acumulado es de 26,022 episodios, con una T.I.A. de 235.7 por 1,000 niños.

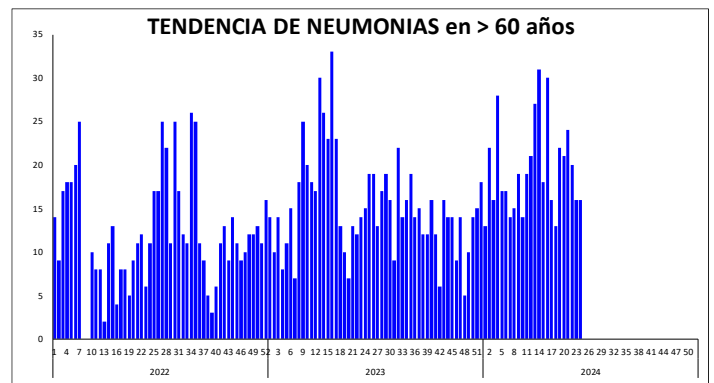
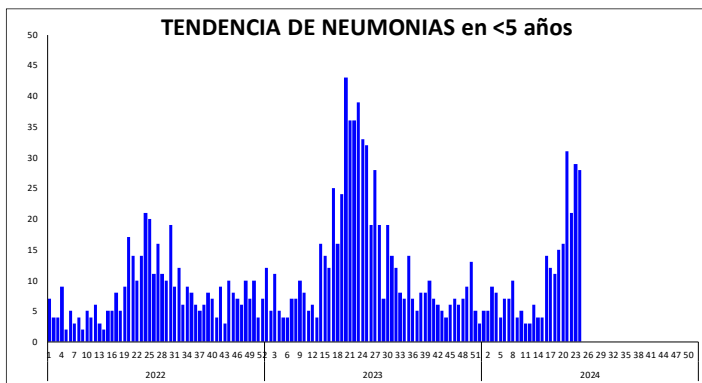
Región Junín: Canal endémico de IRAS en < de 5 años

Tabla de Riesgo por Distritos
(Tasa de Incidencia x 1000 hab.)

DISTRITO	TIA IRAs <5 a
SANTA BARBARA DE CARHUACAYAN	1275.9
PACCHA	1194.2
SAN PEDRO DE CHUNAN	942.9
PALCAMAYO	929.7
MARCAPOMACOCHA	926.5
ACO	880.7
HUACHAC	797.6
HUASAHUASI	759.3
CARHUAMAYO	749.1
RICRAN	687.5
JULCAN	684.2
CHUPURO	682.5
PARCO	680.6
SANTA ROSA DE SACCO	673.7
LA UNION	647.3
SINCOS	646.9
SAN PEDRO DE CAJAS	644.4
LILAYLLA	643.6
CULLHUAS	634.9
LEONOR ORDOÑEZ	628.3
SUITUCANCHA	611.1
PACA	610.2
POMACANCHA	577.2
CHONGOS BAJO	576.9
PUCARA	574.7
CARHUACALLANGA	571.4
LLOCLLAPAMPA	571.4
SAN JUAN DE ISCOS	569.9
EL MANTARO	565.9
ULCUMAYO	564.9
JAUJA	562.2

NEUMONIAS: En la Región Junín en esta semana se ha notificado 54 episodios, En Total se ha notificado 960 episodios de neumonías en < de 5 años de edad.

- **En menores de 2 meses**, en esta semana se ha notificado 3 episodios, el acumulado es de 18 episodios.
- **De 2 a 11 meses**, en esta semana se ha notificado 4 episodios, el acumulado es de 81 episodios.
- **De 1 a 4 años**, en esta semana se ha notificado 21 episodios, el acumulado es de 160 episodios.
- **De 5 a 9 años**, en esta semana se ha notificado 2 episodios, el acumulado es de 63 episodios.
- **De 10 a 19 años**, en esta semana se ha notificado 0 episodios, el acumulado es de 29 episodios.
- **De 20 a 59 años**, en esta semana se ha notificado 9 episodios, el acumulado es de 173 episodios.
- **En mayores de 60 años**, en esta semana se ha notificado 15 episodios, el acumulados es de 436 episodios.



DEFUNCIONES POR NEUMONIAS (Todos los Grupos de Edad): En la presente semana se ha notificado 1 defunción(es), en total se tiene 70 defunción(es).

REGIÓN JUNÍN: DISTRIBUCIÓN DE CASOS DE IRAS Y NEUMONÍAS POR PROVINCIAS

PROVINCIA	IRAs en < 5 años		NEUMONIAS < 5 años		NEUMONIAS en 5 a 9 años		NEUMONIAS en 10 a 19 años		NEUMONIAS en 20 a 59 años		NEUMONIAS en > 60 años		Defunciones en < 5 años		Defunciones en > 60 años		SOB-ASMA en < 5 años	
	Semana actual	Total	Semana actual	Total	Semana actual	Total	Semana actual	Total	Semana actual	Total	Semana actual	Total	Semana actual	Total	Semana actual	Total	Semana actual	Total
CHANCHAMAYO	302	4,613	4	33		7		1		6		15		1		3	9	78
CHUPACA	108	1,748		6		1		3		11		45				11	7	35
CONCEPCION	104	2,092		12					2	21	2	25				3	2	18
HUANCAYO	572	12,646	11	98	1	9		6	3	79	5	226			1	32	39	652
JAUJA	166	2,685		13		3			1	9	3	32				7		6
JUNIN	51	1,071	1	3		5				6		9						
SATIPO	477	7,246	9	77	1	27		7		4		20		2		1	11	67
TARMA	194	2,827	3	11		4		3	2	12	4	34		1		6	8	48
YAULI	41	1,305		6		7		9	1	25	1	30				1		1
Total	2,015	36,233	28	259	2	63	0	29	9	173	15	436	0	4	1	64	76	905

ENFERMEDADES DIARREICAS AGUDAS – ACUOSAS Y DISENTERICAS – DEFUNCIONES POR EDAS

DIARREA AGUDA ACUOSA: En la Región Junín, en total de EDAS en esta semana se ha notificado 141 episodios, el acumulado es de 589 episodios.

- En menores de 1 año, en esta semana se ha notificado 90 episodios, el acumulado es de episodios.
- De 1 a 4 años, en esta semana se ha notificado 297 episodios, el acumulado es de episodios.
- En menores de 5 años, en esta semana se ha notificado 387 episodios, el acumulado es de episodios.
- En 5 a 11 años, en esta semana se ha notificado 143 episodios, el acumulado es de 2,171 episodios.
- En 12 a 17 años, en esta semana se ha notificado 41 episodios, el acumulado es de 5,761 episodios.
- En 18 a 29 años, en esta semana se ha notificado 51 episodios, el acumulado es de 7,932 episodios.
- En 30 a 59 años, en esta semana se ha notificado 141 episodios, el acumulado es de 1,241 episodios.
- En mayores de 60 años, en esta semana se ha notificado 79 episodios, el acumulado es de 389 episodios.

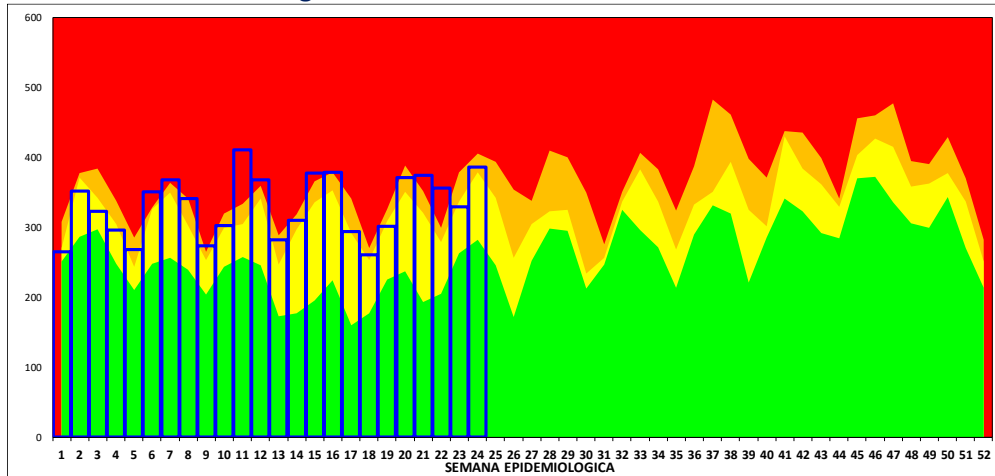
DEFUNCION POR EDAS: En esta semana se ha notificado 0 defunción(es), en total se tiene 2 defunción(es).

DISENTERICAS: En la Región Junín, en esta semana se ha notificado 3 episodios(s), el acumulado es de 53 episodios de disenterías.

Tabla de Riesgo por Distritos
(TIA x 1000 hab.)

DISTRITO	TIA EDAs <5 a
CHICCHE	1250.0
ACO	1190.5
SANTA BARBARA DE CARHUACAYAN	1181.8
PARCO	1000.0
JULCAN	1000.0
LLAYLLA	906.7
CHUPURO	881.0
SANTA ROSA DE SACCO	845.2
JAUJA	818.6
PACA	812.5
LEONOR ORDODEZ	812.5
ULCUMAYO	807.7
SAN JUAN DE ISCOS	800.0
HUASICANCHA	800.0
RICRAN	789.5
YAULI	781.3
PALCAMAYO	780.0
CARHUAMAYO	754.7
HUACHAC	731.7
MARISCAL CASTILLA	730.8
EL MANTARO	709.7
HUACRAPIQUIO	708.3
SANTO DOMINGO DE ACOBAMBA	679.0
SINCOS	673.1
SAN PEDRO DE CAJAS	666.7
HUARIPAMPA	666.7
PARIAHUANCA	666.7
CARHUACALLANGA	666.7
PACCHA	647.1
PANGO	625.4
SAN LUIS DE SHUARO	602.7

Región Junín: Canal endémico de EDAs



REGIÓN JUNÍN: DISTRIBUCIÓN DE CASOS DE EDAS ACUOSAS Y DISENTERICAS POR PROVINCIAS

PROVINCIA	EDAs en <5 años		EDAs en 5 a 11 años		EDAs en 12 a 17 años		EDAs en 18 a 29 años		EDAs en 30 a 59 años		EDAs en > 60 años		Defunciones		Disenterias	
	Semana actual	Total	Semana actual	Total	Semana actual	Total	Semana actual	Total	Semana actual	Total	Semana actual	Total	Semana actual	Total	Semana actual	Total
CHANCHAMAYO	46	1,203	31	238		31	2	58	9	69	5	38	0	1	1	1
CHUPACA	24	323	2	27	1	19	2	26	8	36	2	32	0	1	0	0
CONCEPCION	20	360	6	60	4	33	4	29	7	53	8	47	0	0	0	1
HUANCAYO	91	2,290	29	268	11	123	19	226	46	485	29	282	0	0	1	14
JAUJA	36	524	11	72	8	47	4	37	21	106	12	96	0	0	1	14
JUNIN	8	233	4	33	1	18	4	13	4	39	1	31	0	0	0	1
SATIPO	104	2,265	27	215	3	21	8	68	5	45	1	11	0	0	0	19
TARMA	42	512	28	293	6	77	3	96	13	219	9	168	0	0	0	2
YAULI	16	222	5	35	7	20	5	36	28	123	12	50	0	0	0	1
Total	387	7,932	143	1,241	41	389	51	589	141	1,175	79	755	0	2	3	53

VIGILANCIA DE ENFERMEDADES TRANSMISIBLES

REGIÓN JUNÍN: ENFERMEDADES INMUNOPREVENIBLES POR DAÑOS Y PROVINCIAS

Provincia	ESAVI - EVENTO ADVERSO POST		HEPATITIS B		PARALISIS FLACIDA AGUDA		PAROTIDITIS		PAROTIDITIS CON COMPLICACIONES		RUBEOLA		RUBEOLA CONGENITA		SARAMPION		TETANOS		TOS FERINA		VARICELA CON OTRAS		VARICELA SIN COMPLICACIONES	
	Semana actual	Total	Semana actual	Total	Semana actual	Total	Semana actual	Total	Semana actual	Total	Semana actual	Total	Semana actual	Total	Semana actual	Total	Semana actual	Total	Semana actual	Total	Semana actual	Total	Semana actual	Total
CHANCHAMAYO			1	26							8				2					3		1		3
CHUPACA				2																		1	2	9
CONCEPCION							1															1	2	2
HUANCAYO				17		3	1	4			1	4		1	8							1	7	33
JAUJA	1						7			1				1								1		15
JUNIN							1																	5
SATIPO			2	80		2														1				3
TARMA				1											2				1				2	10
YAULI																								2
Total	0	1	3	126	0	6	1	13	0	1	1	12	0	1	0	13	0	1	0	7	0	5	11	82

De los casos notificados de ESAVI - EVENTO ADVERSO POST VACUNAL se tienen 0 Confirmados, 0 Descartados, 1 Es, De los casos notificados de HEPATITIS B se tienen 40 Confirmados, 8 Descartados, 0 Es, De los casos notificados de PARALISIS FLACIDA AGUDA se tienen 0 Confirmados, 2 Descartados, 0 Es, De los casos notificados de PAROTIDITIS se tienen 11 Confirmados, 0 Descartados, 0 Es, De los casos notificados de PAROTIDITIS CON COMPLICACIONES se tienen 1 Confirmados, 0 Descartados, 0 Es, De los casos notificados de RUBEOLA se tienen 0 Confirmados, 10 Descartados, 0 Es, De los casos notificados de RUBEOLA CONGENITA se tienen 0 Confirmados, 0 Descartados, 0 Es, De los casos notificados de SARAMPION se tienen 0 Confirmados, 12 Descartados, 0 Es, De los casos notificados de TETANOS se tienen 0 Confirmados, 1 Descartados, 0 Es, De los casos notificados de TOS FERINA se tienen 0 Confirmados, 7 Descartados, 0 Es, De

los casos notificados de VARICELA CON OTRAS COMPLICACIONES se tienen 5 Confirmados, 0 Descartados, 0 Es, De los casos notificados de VARICELA SIN COMPLICACIONES se tienen 82 Confirmados, 0 Descartados, 0 Es

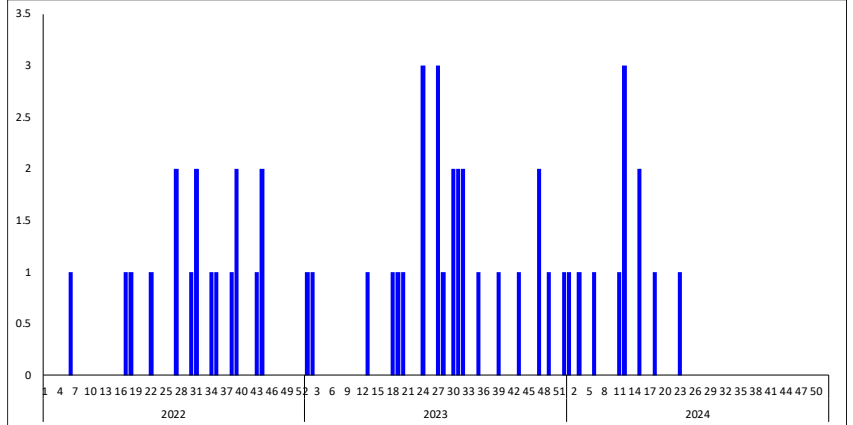
En esta semana se notifica 1 caso(s), teniéndose un total de 11 caso(s); Se actúa con la emisión de la Alerta Epidemiológica AE-05-2019 EPI-RSJ-DIRESA Junín -2019.

Tabla de Riesgo por Distrito

PROVINCIA	DISTRITO	TIA
CHANCHAMAYO	SAN RAMON	0.03
CONCEPCION	SAN JOSE DE QUERO	0.18
HUANCAYO	HUANCAYO	0.02
	EL TAMBO	0.01
	SAN JERONIMO DE TUNAN	0.07
SATIPO	RIO NEGRO	0.03
TARMA	TARMA	0.04
	HUARICOLCA	0.65
	YAULI	0.19

Guillain Barre

Curva Histórica



REGIÓN JUNÍN: ENFERMEDADES METAXÉNICAS POR DAÑOS Y PROVINCIAS

Provincia	DENGUE SIN SEÑALES DE		DENGUE CON SEÑALES DE		DENGUE GRAVE		ENFERMEDAD DE CHAGAS		FIEBRE AMARILLA SELVÁTICA		LEISHMANIASIS CUTÁNEA		LEISHMANIASIS MUCOCUTÁNEA		MALARIA POR P. VIVAX		ZIKA		ZIKA SINTOMÁTICO EN GESTANTES	
	Semana actual	Total	Semana actual	Total	Semana actual	Total	Semana actual	Total	Semana actual	Total	Semana actual	Total	Semana actual	Total	Semana actual	Total	Semana actual	Total	Semana actual	Total
CHANCHAMAYO	101	4,250	5	306		9	1		6	2	59		4		2					
CHUPACA		1																		
CONCEPCION																				
HUANCAYO			1										1		1					
JAUJA		6									1									
JUNIN																				
SATIPO	97	3,259	3	198		3	2		4		73		2		20	250				
TARMA																				
YAULI									1	1										
Total	198	7,516	8	505	0	12	0	3	1	11	2	133	0	7	20	253	0	0	0	0

Dengue:

En la presente semana se han notificado 206 casos; En total se han notificado 8033 casos.

Según clasificación se tiene:

2409 Confirmados, 5599 Descartados, y 25 Probables

Del total de Casos CONFIRMADOS Según Tipo de Diagnóstico se tiene:

DENGUE SIN SIGNOS DE ALARMA 2072 casos, DENGUE CON SIGNOS DE ALARMA 331 casos, y DENGUE GRAVE 6 casos; de los cuales 1271 casos notificados por la U.E. CHANCHAMAYO, 581 casos notificados por la U.E. SATIPO, 312 casos notificados por la U.E. PANGO, 208 casos notificados por la U.E. PICHANAKI, 20 casos notificados por la U.E. VALLE DEL MANTARO, 9 casos notificados por la U.E. HOSP DAC - HYO, 6 casos notificados por la U.E. TARMA, 1 caso notificado por la U.E. SANIDAD

CURVA HISTORICA

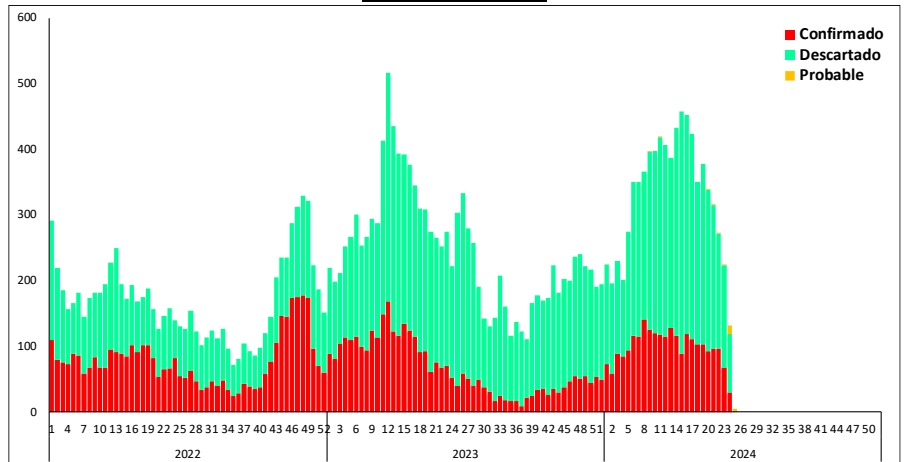
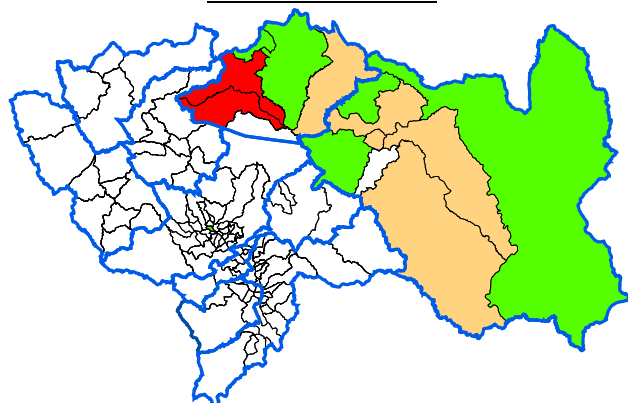


Tabla de Riesgo por Distritos

PROVINCIA	DISTRITO	TIA
CHANCHAMAYO	CHANCHAMAYO	21.63
	PERENE	2.95
	PICHANAQUI	2.99
	SAN LUIS DE SHUARO	5.31
	SAN RAMON	17.75
	VITOC	1.80
SATIPO	SATIPO	6.86
	COVIRIALI	2.09
	LLAYLLA	2.42
	MAZAMARI	2.93
	PAMPA HERMOSA	0.48
	PANGO	5.23
	RIO NEGRO	1.46
	RIO TAMBO	1.14
	VIZCATAN DEL ENE	0.16
Total	1.74	

TIA x distritos x 1,000 hab.

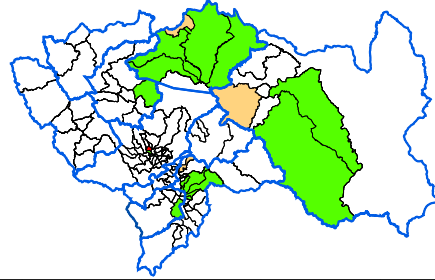
MAPA DE RIESGO 2024



REGIÓN JUNÍN: DISTRIBUCIÓN DE TUBERCULOSIS POR PROVINCIAS

MAPA DE RIESGO 2024

En esta semana se notifica: 0 Casos de TBC ABANDONO RECUPERADO; 0 Casos de TBC EXTENSAMENTE RESISTENTE (T); 0 Casos de TBC MILIAR; 0 Casos de TBC MONORESISTENTE; 0 Casos de TBC MULTIDROGORESISTENTE (TB M); 0 Casos de TBC POLIRESISTENTE; 2 Casos de TBC PULMONAR C/CONF. BACTERIOL; 1 Casos de TBC PULMONAR S/CONF. BACTERIOL; 0 Casos de TBC RECAIDA; 0 Casos de TBC RESPIRATORIA NO ESPECIFIC; 0 Casos de TUBERCULOSIS EXTRAPULMONAR; .



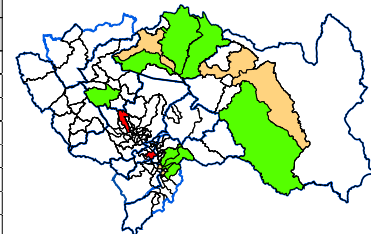
Provincia	TBC ABANDONO RECUPERADO		TBC EXTENSAMENTE RESISTENTE		TBC MILIAR		TBC MONORESISTENTE		TBC MULTIDROGORESISTENTE		TBC POLIRESISTENTE		TBC PULMONAR C/CONF.		TBC PULMONAR S/CONF.		TBC RECAIDA		TBC RESPIRATORIA NO ESPECIFIC		TUBERCULOSIS EXTRAPULMONAR	
	Semana actual	Total	Semana actual	Total	Semana actual	Total	Semana actual	Total	Semana actual	Total	Semana actual	Total	Semana actual	Total	Semana actual	Total	Semana actual	Total	Semana actual	Total	Semana actual	Total
CHANCHAMAYO							3		1					58	8					1		6
CHUPACA														1								2
CONCEPCION														1								2
HUANCAYO					1								1	29	1	6						26
JAUJA													2									2
JUNIN																1						
SATIPO									2					14		6				1		2
TARMA													1	2								1
YAULI		1																				
Total	0	1	0	0	0	1	0	3	0	3	0	0	2	107	1	21	0	0	0	2	0	41

REGIÓN JUNÍN: DISTRIBUCIÓN DE OTRAS ENFERMEDADES TRANSMISIBLES POR PROVINCIAS

En esta semana se notifica: 1 Casos de HEPATITIS A; 0 Casos de INFECCION POR VIH; 0 Casos de SIFILIS CONGENITA; 3 Casos de SIFILIS MATERNA; 3 Casos de SIFILIS NO ESPECIFICADA; 0 Casos de SIND. INMUNODEF. ADQUIRID-SIDA.

Provincia	HEPATITIS A		INFECCION POR VIH		SIFILIS CONGENITA		SIFILIS MATERNA		SIFILIS NO ESPECIFICADA	
	Semana actual	Total	Semana actual	Total	Semana actual	Total	Semana actual	Total	Semana actual	Total
CHANCHAMAYO		1		17		2		22		35
CHUPACA		1		2				7		4
CONCEPCION				1		1				4
HUANCAYO	1	27		48		7		20		38
JAUJA				3		2		2		4
JUNIN				1						3
SATIPO		3		21		4	1	42	2	181
TARMA				6				1		7
YAULI										
Total	1	32	0	99	0	16	1	94	2	276

MAPA DE RIESGO DE VIH



VIGILANCIA DE ENFERMEDADES NO TRANSMISIBLES

REGIÓN JUNÍN: DISTRIBUCIÓN DE CASOS DE MUERTE MATERNA Y MATERNO PERINATAL POR PROVINCIAS

Provincia	MUERTE MATERNA		MUERTE MATERNA		MUERTE MATERNA		MUERTE PERINATAL	
	Semana actual	Total	Semana actual	Total	Semana actual	Total	Semana actual	Total
CHANCHAMAYO		2						12
CHUPACA								3
CONCEPCION		1						2
HUANCAYO					1		1	27
JAUJA								6
JUNIN								
SATIPO		2				1	1	21
TARMA						1		6
YAULI								2
Total	0	5	0	0	0	3	2	79

En esta semana se notifica: 0 Casos de MUERTE MATERNA DIRECTA; 0 Casos de MUERTE MATERNA INCIDENTAL; 0 Casos de MUERTE MATERNA INDIRECTA; 3 Casos de MUERTE PERINATAL.

En total se tiene: 5 Casos de MUERTE MATERNA DIRECTA; 0 Casos de MUERTE MATERNA INCIDENTAL; 3 Casos de MUERTE MATERNA INDIRECTA; 79 Casos de MUERTE PERINATAL.

ENF. TRANSMITIDAS POR ANIMALES PONZOÑOSOS

En esta semana se notifica 2 Casos de LOXOCELISMO; 5 Casos de OFIDISMO

En total se tiene: 77 Casos de LOXOCELISMO; 95 Casos de OFIDISMO.

ENFERMEDADES ZONOTICAS

En esta semana se notifica 1 Casos de CISTICERCOSIS; 5 Casos de HIDATIDOSIS; 1 Casos de LEPTOSPIROSIS

En total se tiene: 32 Casos de CISTICERCOSIS; 65 Casos de HIDATIDOSIS; 41 Casos de LEPTOSPIROSIS.

DIABETES

En esta semana se notifica: 0 Casos de DIABETES MELLIT. NO ESPECIF.; 23 Casos de DIABETES MELLIT. NO INSULINODE; 1 Casos de DIABETES MELLITUS INSULINODEPE; 0 Casos de OTRAS DIABETES MELL. ESPEC.; 0 Casos de

En total se tiene: 43 Casos de DIABETES MELLIT. NO ESPECIF.; 630 Casos de DIABETES MELLIT. NO INSULINODE; 3 Casos de DIABETES MELLITUS INSULINODEPE; 0 Casos de OTRAS DIABETES MELL. ESPEC.; 0 Casos de .

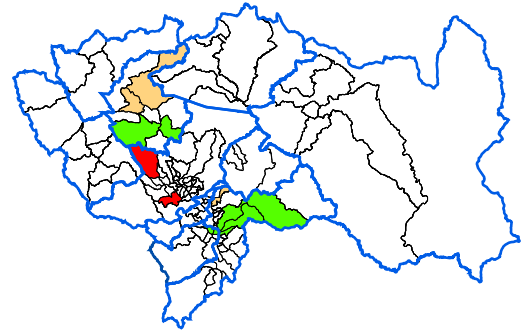
Provincia	LOXOCELISMO		OFIDISMO		CISTICERCOSIS		HIDATIDOSIS		LEPTOSPIROSIS		DIABETES MELLIT. NO ESPECIF.		DIABETES MELLIT. NO INSULINODE		DIABETES MELLITUS		OTRAS DIABETES MELL. ESPEC.		0		
	Semana actual	Total	Semana actual	Total	Semana actual	Total	Semana actual	Total	Semana actual	Total	Semana actual	Total	Semana actual	Total	Semana actual	Total	Semana actual	Total	Casos de la semana	Casos Acumulados	
CHANCHAMAYO		2		35				1		19		7		116							
CHUPACA	1							8		1		4		30							
CONCEPCION	1					2		1						36							
HUANCAYO		51			1	20		25		1	9		23	6	243	1	2				
JAUJA	2	21				4		14						52							
JUNIN								7						10							
SATIPO		1	4	60				2		11		7		46							
TARMA								1						91							
YAULI						5		6						6							
Total	2	77	4	95	1	32	5	65	1	41	0	43	18	630	1	3	0	0	0	0	0

REGIÓN JUNÍN: EFECTO TÓXICO DE PLAGUICIDAS

En esta semana se notifica: 0 Casos de EFECTO TOXICO DE PLAGUICIDAS; 0 Casos de HERBICIDAS Y FUNGICIDAS; 0 Casos de INSEC. HALOGENADOS; 2 Casos de INSEC. ORG. FOSF. Y CARBAMATOS; 0 Casos de OTROS INSECTICIDAS; 0 Casos de OTROS PLAGUICIDAS; 1 Casos de PLAGUICIDA NO ESPECIFICADO; 0 Casos de RODENTICIDAS.

En total se tiene: 5 Casos de EFECTO TOXICO DE PLAGUICIDAS; 1 Casos de HERBICIDAS Y FUNGICIDAS; 1 Casos de INSEC. HALOGENADOS; 64 Casos de INSEC. ORG. FOSF. Y CARBAMATOS; 5 Casos de OTROS INSECTICIDAS; 7 Casos de OTROS PLAGUICIDAS; 10 Casos de PLAGUICIDA NO ESPECIFICADO; 3 Casos de RODENTICIDAS

MAPA DE RIESGO



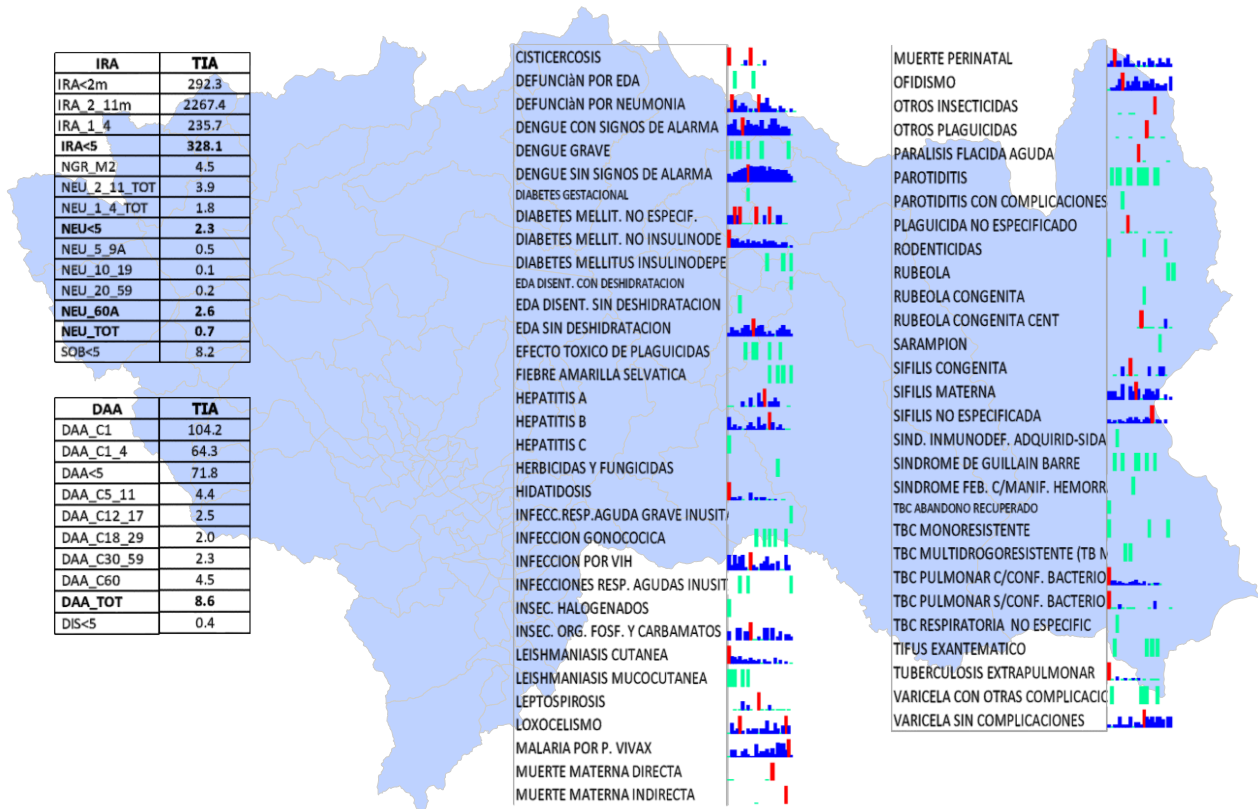
Provincia	EFECTO TOXICO DE PLAGUICIDAS		HERBICIDAS Y FUNGICIDAS		INSEC. HALOGENADOS		INSEC. ORG. FOSF. Y CARBAMATOS		OTROS INSECTICIDAS		OTROS PLAGUICIDAS		PLAGUICIDA NO ESPECIFICADO		RODENTICIDAS	
	Semana actual	Total	Semana actual	Total	Semana actual	Total	Semana actual	Total	Semana actual	Total	Semana actual	Total	Semana actual	Total	Semana actual	Total
CHANCHAMAYO								1		3				2		1
CHUPACA		1						8		1				2		1
CONCEPCION								1				4		1		1
HUANCAYO						1		33				3				
JAUJA		1						3					1		3	
JUNIN								2								
SATIPO								1						2		
TARMA								15		1						
YAULI																
Total	0	5	0	1	0	1	0	64	0	5	0	7	1	10	0	3

BROTOS: AÑO 2024

BROTOS AÑO 2024 MES: ABRIL- JUNIO

Nº	EVENTO	RED/ HOSPITAL	LOCALIDAD	FECHA DE NOTIFICACIÓN	Nº DE AFECTADOS	Nº DEFUNCIONES	Nº DE INFORMES
1	IRAS	MR CONCEPCION	ACO	1/04/2024	7	0	1
2	DENGUE SIN SEÑALES DE ALARMA	SAN RAMON	SAN RAMON	3/04/2024	30	0	2
3	MENINGITIS MENINGOCICA	HOSPITAL FMS TARMA	TARMA	4/04/2024	1	0	3
4	DENGUE SIN SEÑALES DE ALARMA	HOSPITAL PICHANAKI	CCNN CAPACHARI	4/04/2024	1	0	2
5	VARICELA SIN COMPLICACIONES	C.S. LA LIBERTAD	UNIVERSIDAD CONTINENTAL	5/04/2024	2	0	3
6	PARALISI FLACIDA AGUDA	HOSP. EI CARMEN	HUANCAYO	9/04/2024	1	0	2
7	VARICELA SIN COMPLICACIONES	C.S. LA LIBERTAD	UNIVERSIDAD FRANKLIN ROSEVELT	10/04/2024	2	0	3
8	ETA	C.S. MAZAMARI	I.E. JOSE CARLOS MARIATEGUI	12/04/2024	30	0	1
9	ENFERMEDAD MANO PIE BOCA	C.S JUAN PARRA DEL RIEGO	I.E KERIGMA -UMUTO	17/04/2024	3	0	2
10	ENFERMEDAD MANO PIE BOCA	HOSPITAL FELIX MAYOTCA SOTO	I.E SANTA ANA TERESA	24/04/2024	5	0	3
11	VARICELA	HOSPITAL JUNIN	I.E. TUPAC AMARU	24/04/2024	2	0	3
12	INTOXICACION POR PLAGUICIDA	RED CHUPACA	BARRIO COMUN -CHUPACA	24/04/2024	3	0	1
13	ENFERMEDAD MANO PIE BOCA	HOSPITAL FELIX MAYORCA SOTO	I.E JOSE GALVEZ	24/04/2024	4	0	3
14	FIEBRE AMARILLA	HOSPITAL PICHANAKI	C.P. ALTO MIRITARINI	26/04/2024	1	0	1
15	ETA	C.S. PERENE	I.E. SANTA ANA	27/04/2024	4	0	1
16	SARAMPION	HOSPITAL EI CARMEN	EL TAMBO	29/04/2024	1	0	3
17	COLERA	PUERTO YURINAKI	ANEXO TUPAC AMARU	2/05/2024	1	0	1
18	EPIZOOTIA GRIPE AVIAR	RED TARMA	TAPO	6/05/2024	1	0	3
19	EPIZOOTIA GRIPE AVIAR	HUAYUCACHI	BARRIO CENTRO	8/05/2024	1	0	1
20	DENGUE SIN SEÑALES DE ALARMA	SAN LUIS DE SHUARO	SAN LUIS DE SHUARO	8/05/2024	4	0	1
21	SARAMPION CHUPACA - AHUAC	AHUAC	AMARUCANCHA	9/05/2024	1	0	1
22	SINDROME FEBRIL INFECCION RESPIRATORIA	JUAN PARRA DEL RIEGO	I. E. CORAZON DE MARIA	12/05/2024	9	0	1
23	FIEBRE AMARILLA SELVATICA	HOSPITAL SATIPO MHA	ALYO PAURELI NUEVA FLORIDA	16/05/2024	1	0	1
24	SINDROME FEBRIL ERUPTIVO-SARAMPION	C.S PALCAMAYO	PALCAMAYO	16/05/2024	1	0	1
25	SINDROME FEBRIL RESPIRATORIO AGUDO	P.S. JOSE GALVEZ - CHNCHAMAYO	ALTO INCARIADO	18/05/2024	65	0	1
26	MALARIA VIVAX	P.S. PUERTO ROCA	LOCALIDAD TSIROTIARI ALTO	22/05/2024	35	0	1
27	CONJUNTIVITIS	HOSPITAL JCDMC CHANCHAMAYO	LOCALIDAD PAMPA DEL CARMEN	22/05/2024	12	0	3
28	ENFERMEDAD MANO PIE BOCA	HOSPITAL FM SOTO	I.E. INICIAL NIÑO JESUS DE PRAGA	23/05/2024	4	0	1
29	EPIZOOTIA RABIA SILVESTRE MURCIELAGO	C.S CHILCA	CHILCA	24/05/2024	7	0	1
31	FIEBRE AMARILLA	PICHANAKI	PICHANAKI	29/05/2024	1	0	1
32	ACCIDENTE DE TRANSITO	LA OROYA	CUTTOF	29/05/2024	46	4	1
33	DENGUE SIN SEÑALES DE ALARMA	RED SATIPO - RIO NEGRO	RIO NEGRO	30/05/2024	10	0	1
34	SINDROME FEBRIL ERUPTIVO	HOSPITAL EL CARMEN	HULAHUAS	31/05/2024	1	0	1
35	SINDROME DIARREICO AGUDO	C.S. JUAN PARRA DEL RIEGO	CARINABIF AA CACERES -E TAMBO HYO.	2/06/2024	7	0	1
36	SINDROME DIARREICO AGUDO	C.S. JUAN PARRA DEL RIEGO	CARINABIF AA CACERES -E TAMBO HYO.	2/06/2024	7	0	1
37	TOS FERINA	HOSPITAL FMS TARMA	TARMA	7/06/2024	1	0	1
38	ETA	C.S JUAN PARRA DEL RIEGO	CARE VIDA INABIF	7/06/2024	8	0	1
39	VARICELA	RED VALLE DEL MANTARO	FAC. ANTROPOLOGIA -UNCP	10/06/2024	5	0	1

MAPA EPIDEMIOLOGICO

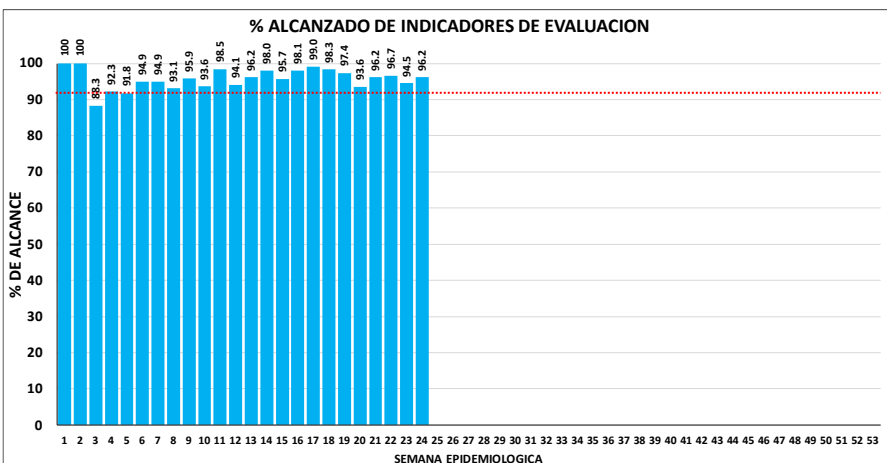
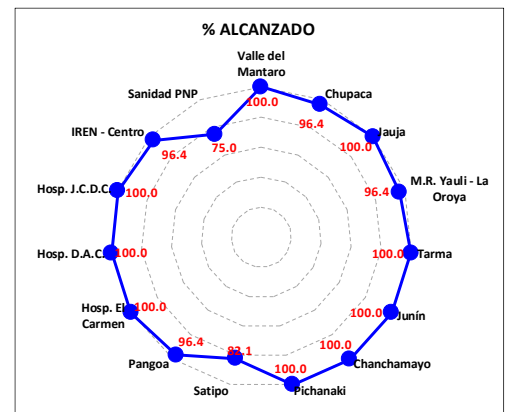


MONITOREO DE LA INFORMACIÓN DEL SISTEMA DE VIGILANCIA EPIDEMIOLÓGICA

Para el año 2020 según **Resolución Directoral N° 133** del 28 de febrero del 2019 se aprueba la conformación de 14 Unidades ejecutoras, las cuales serán una unidad de epidemiología quienes deben notificar semanalmente. **EL PUNTAJE MÍNIMO ACEPTABLE ES 92%.**

INDICADORES DE MONITOREO DE LA INFORMACIÓN - S.E. 24- 2024

U.E.	OPORTUNIDAD	COBERTURA	CALIDAD DEL DATO	RETROALIMENTACION	TOTAL
Valle del Mantaro	100.0	100.0	100.0	100.0	100.0
Chupaca	85.7	100.0	100.0	100.0	96.4
Jauja	100.0	100.0	100.0	100.0	100.0
M.R. Yauli - La Oroya	85.7	100.0	100.0	100.0	96.4
Tarma	100.0	100.0	100.0	100.0	100.0
Junín	100.0	100.0	100.0	100.0	100.0
Chanchamayo	100.0	100.0	100.0	100.0	100.0
Pichanaki	100.0	100.0	100.0	100.0	100.0
Satipo	28.6	100.0	100.0	100.0	82.1
Pangoa	85.7	100.0	100.0	100.0	96.4
Hosp. El Carmen	100.0	100.0	100.0	100.0	100.0
Hosp. D.A.C.	100.0	100.0	100.0	100.0	100.0
Hosp. J.C.D.C.	100.0	100.0	100.0	100.0	100.0
IREN - Centro	85.7	100.0	100.0	100.0	96.4
Sanidad PNP	0.0	100.0	100.0	100.0	75.0
Total DIRESA	84.8	100.0	100.0	100.0	96.2



Indicador Oportunidad:

REDES U.E.	S.E. 24						
	Fecha de Notif. Diaria hasta las 10:00 am.						
	9-Jun	10-Jun	11-Jun	12-Jun	13-Jun	14-Jun	15-Jun
VALLE DEL MANTARO	Si	Si	Si	Si	Si	Si	Si
CHUPACA	Si	Si	Si	Si	No	Si	Si
JAUJA	Si	Si	Si	Si	Si	Si	Si
YAULI - LA OROYA	Si	Si	Si	Si	Si	Si	No
TARMA	Si	Si	Si	Si	Si	Si	Si
JUNIN	Si	Si	Si	Si	Si	Si	Si
CHANCHAMAYO	Si	Si	Si	Si	Si	Si	Si
PICHANAKI	Si	Si	Si	Si	Si	Si	Si
SATIPO	No	No	Si	No	Si	No	No
PANGOA	Si	Si	No	Si	Si	Si	Si
HOSP. EL CARMEN	Si	Si	Si	Si	Si	Si	Si
HOSP. D.A.C	Si	Si	Si	Si	Si	Si	Si
HOSP. J.C.D.M.	Si	Si	Si	Si	Si	Si	Si
IREN - CENTRO	Si	Si	Si	Si	No	Si	Si
SANIDAD	No	No	No	No	No	No	No

Indicador Calidad de Dato: En esta semana no se reportaron errores en la calidad de datos.

Indicador Seguimiento: Existe un caso de Dengue Sin Signos de Alarma con tipo de Dx. "Probable", notificado por CM CONCEPCION – ESSALUD en la S.E. 04-2024, el caso proviene de Chiclayo.