



### DIRECCIÓN REGIONAL DE SALUD JUNÍN

M.E. Christian D. Matamoros Vera  
Director Regional

### EQUIPO DE EPIDEMIOLOGÍA

Director de Epidemiología  
Obst. Orlando Manrique López

Mg. Ananí G. Basaldúa Galarza  
Lic. Enf. Doris García Inga  
Lic. Enf. Norma Luz Córdova Santiváñez  
Lic. Adm. Jacks Roy Arroyo Uchuypoma  
C.D. Ana Isabel Chávez Ortega  
Lic. Enf. Liz Verónica Quiñonez Navarro  
Téc. Inf. Eduardo Surichaqui Palacios  
Sec. María Ortega Sendón

### CONTENIDO

- Actualidad Regional
- Análisis de situación de salud
  - Infecciones Respiratorias Agudas
  - Neumonías
  - Defunción por Neumonías
  - Enfermedades Diarreicas Agudas (Acuosas – Disenterias)
  - Defunción por Edas
- Enfermedades Transmisibles
  - Enfermedades Immunoprevenibles
  - Enfermedades Metaxénicas
  - Tuberculosis
  - Otras Enfermedades Transmisibles
- Enfermedades NO Transmisibles
  - Muerte Materna – Perinatal
  - Transmitidas por Animales
  - Ponzonosos
  - Enfermedades Zoonóticas
  - Diabetes
  - Efecto Tóxico de Plaguicidas
- Brotes, Emergencias y/o Desastres
- Mapa epidemiológico semanal
- Monitoreo de la información del sistema.

### FUENTE DE DATOS:

Sistema de Vigilancia Epidemiológica:  
NotiWeb / DGE-MINSA  
SIEpi / DGE- MINSA

**Información  
para la Acción!**

### LA ENFERMEDAD POR EL VIRUS OROPOUCHE

La enfermedad por el virus Oropouche (OROV) es una infección febril causada por un arbovirus del género Orthobunyavirus, perteneciente a la familia Peribunyaviridae. Identificado por primera vez en 1955 en Trinidad y Tobago, el OROV ha causado casos y brotes en varios países de América del Sur, incluidos Brasil, Colombia, Ecuador, Guayana Francesa, Panamá, Perú y Venezuela. Los brotes han sido más frecuentes en la región de la Cuenca Amazónica, donde el vector más conocido, el jején (*Culicoides paraensis*), mantiene un ciclo selvático que involucra a hospedadores como perezosos y primates no humanos.

Los síntomas de la fiebre por Oropouche incluyen **fiebre repentina, dolor de cabeza intenso, debilidad extrema (postración), dolores articulares y musculares**. En algunos casos, pueden aparecer fotofobia, mareos, náuseas o vómitos persistentes y lumbalgia. La fiebre suele durar hasta cinco días. Aunque las complicaciones graves son poco comunes, la enfermedad puede evolucionar hacia una meningitis aséptica que se manifiesta generalmente en la segunda semana de la enfermedad, lo que prolonga la recuperación por semanas. Se reporta que hasta un 60% de los casos presentan recaídas de los síntomas en las semanas posteriores a la recuperación.

El aumento en la propagación del OROV está vinculado a diversos factores ambientales y humanos. El cambio climático ha intensificado las precipitaciones y temperaturas, mientras que la deforestación y la urbanización han alterado los hábitats naturales de vectores y hospedadores, favoreciendo la interacción entre ellos y aumentando el riesgo de transmisión.

Para controlar la propagación del OROV, se recomienda adoptar medidas de prevención y control de vectores. Esto incluye fortalecer la vigilancia entomológica, reducir las poblaciones de jejenes y educar a la población sobre medidas de protección personal. Entre las recomendaciones específicas destacan el uso de mosquiteros de malla fina en puertas y ventanas, ropa que cubra brazos y piernas, repelentes con DEET o icaridina, y mosquiteros de malla fina sobre las camas o áreas de descanso.

#### Transmisión

El OROV se transmite principalmente a través de la picadura del jején *Culicoides paraensis*, que habita en áreas boscosas y cerca de cuerpos de agua, y de ciertos mosquitos como *Culex quinquefasciatus*. Se sospecha que la circulación viral incluye tanto ciclos selváticos como urbanos. En el ciclo selvático, los primates, perezosos y posiblemente algunas aves actúan como huéspedes vertebrados. En el ciclo urbano, los humanos son el huésped amplificador, se ha documentado transmisión vertical (de madre a hijo) recientemente y se sigue investigando.

#### Síntomas

Los síntomas son similares a los del dengue y comienzan entre cuatro y ocho días después de la picadura infectante. Los signos incluyen fiebre repentina, dolor de cabeza intenso, debilidad extrema (postración), dolores articulares y musculares, escalofríos, náuseas, diarrea y vómitos persistentes. Aproximadamente el 60% de los casos experimenta recaídas de los síntomas semanas posteriores a la recuperación. Aunque la mayoría se recupera en una semana, algunos pacientes presentan una convalecencia prolongada. Las complicaciones graves, como la meningitis aséptica, son raras, pero pueden aparecer en la segunda semana de la enfermedad.

#### Diagnóstico y manejo clínico :

Posterior a un periodo de incubación de 5 a 7 días los pacientes experimentan fiebre alta, cefalea con fotofobia, mialgias, artralgias y, en algunos casos, exantemas. En ciertos pacientes, los síntomas pueden incluir vómitos y hemorragias, manifestándose en forma de petequias, epistaxis y sangrado gingival. Generalmente, la infección se resuelve en un lapso de 2 a 3 semanas (11). En situaciones excepcionales, el OROV puede provocar meningitis o encefalitis. En estos casos, los pacientes muestran síntomas y signos neurológicos como vértigo, letargia, nistagmos y rigidez de nuca. El virus puede ser detectado en el líquido cefalorraquídeo (LCR).

Durante la primera semana de la enfermedad, el principal diagnóstico diferencial es la infección por dengue. En la segunda semana de la enfermedad, el diagnóstico clínico diferencial debería considerar la posibilidad de meningitis y encefalitis. Actualmente, no se disponen de vacunas ni medicamentos antivirales específicos para prevenir o tratar la infección por OROV. El enfoque del tratamiento es paliativo, centrado en aliviar el dolor, rehidratar al paciente y controlar cualquier vómito que pueda presentarse. En situaciones donde la enfermedad se manifieste de forma neuroinvasiva, será necesario el ingreso del paciente en unidades especializadas que permitan un monitoreo constante.

### Diagnóstico y vigilancia por laboratorio

Las orientaciones sobre el diagnóstico y vigilancia por laboratorio de arbovirus emergentes, incluyendo OROV, se detallan en las “Directrices para la Detección y Vigilancia de Arbovirus Emergentes en el Contexto de la Circulación de Otros Arbovirus” y “Directrices para la Detección y Vigilancia de Oropouche en posibles casos de infección vertical, malformación congénita o muerte fetal”

### Tratamiento y vacuna

Actualmente no existe un tratamiento específico ni una vacuna contra el virus Oropouche. El manejo de la enfermedad es de soporte y se enfoca en el alivio de los síntomas, como el reposo, la hidratación y el uso de medicamentos para la fiebre y el dolor, así como vigilar al paciente por la aparición de posibles complicaciones, como, por ejemplo: hipotensión arterial, sudoración intensa que lleva a deshidratación de forma rápida y en especial manifestaciones del sistema nervioso, tales como meningitis, meningoencefalitis y síndrome de Guillain-Barré. En caso de manifestaciones graves, los casos deben ser hospitalizados

### Prevención y control vectorial

El OROV se transmite al ser humano principalmente a través de la picadura del jején *Culicoides paraensis* que está ampliamente distribuido en la Región de las Américas. Otros vectores como el mosquito *Culex quinquefasciatus* pueden transmitir el OROV, pero son considerados de importancia secundaria. La proximidad de criaderos de los vectores a los lugares de habitación humana es un factor de riesgo importante para la infección por OROV. Las medidas de control vectorial se enfocan en la reducción de las poblaciones de los vectores mediante la identificación y eliminación de los lugares de desarrollo y reposo de ellos. Estas medidas incluyen:

- Fortalecer la vigilancia entomológica para la detección de especies con potencial capacidad vectorial.
- Mapear las áreas urbanas, periurbanas y rurales, con condiciones para el desarrollo de los potenciales vectores.
- El fomento de buenas prácticas agrícolas para evitar la acumulación de residuos que sirvan de sitios de reproducción y reposo.
- El rellenado o drenaje de colecciones de agua, charcas o sitios de anegación temporal que pueden servir como sitios de oviposición de las hembras y criaderos de larvas de los vectores.
- Eliminación de la maleza alrededor de los predios para disminuir los sitios de reposo y refugio de los vectores.  
Adicionalmente se deben tomar medidas para prevenir la picadura de los vectores, las cuales se refuerzan en el caso de las mujeres embarazadas. Entre estas medidas se encuentran:
- Protección de viviendas con mosquiteros de malla fina en puertas y ventanas, de esta manera también se previenen otras arbovirosis.
  - Uso de prendas que cubran las piernas y brazos, sobre todo en casas donde existe alguien enfermo.
  - Uso de repelentes que contienen DEET, IR3535 o icaridina, los cuales se pueden aplicar en la piel expuesta o en ropa de vestir, y su uso debe estar en estricta conformidad con las instrucciones de la etiqueta del producto.
  - Uso de mosquiteros impregnados o no con insecticidas para quienes duermen durante el día (por ejemplo, mujeres embarazadas, bebés, personas enfermas o postradas en cama, ancianos)
  - En situaciones de brote se deben evitar las actividades al aire libre durante el periodo de mayor actividad de los vectores (al amanecer y atardecer).
  - En el caso de personas con mayor riesgo de picadura como trabajadores forestales, agrícolas etc. Se recomienda el uso de prendas que cubran las partes expuestas del cuerpo, así como el uso de los repelentes previamente mencionados.

Fuente: <https://www.paho.org/es/temas/enfermedad-por-virus-oropouche>

Alerta epidemiológica oropouche Region de las Americas.

## ANÁLISIS DE SITUACIÓN DE SALUD

## INFECCIONES RESPIRATORIAS AGUDAS – NEUMONÍAS – DEFUNCIONES POR NEUMONÍAS

**IRAS:** En la Región Junín, en esta semana se ha notificado 1,356 episodios; En total se ha notificado 68,244 episodios de IRAS en < de 5 años de edad.

- **En menores de 2 meses de edad**, en esta semana se ha notificado 63 episodios, el acumulado es 2,253 episodios, con una T.I.A. de 564.8 por 1,000 niños.
- **De 2 a 11 meses de edad**, en esta semana se ha notificado 348 episodios, el acumulado es de 17,087 episodios, con una T.I.A. de 4283.3 por 1,000 niños.
- **De 1 a 4 años de edad**, en esta semana se ha notificado 945 episodios, el acumulado es de 48,904 episodios, con una T.I.A. de 442.9 por 1,000 niños.

Región Junín: Canal endémico de IRAS en &lt; de 5 años

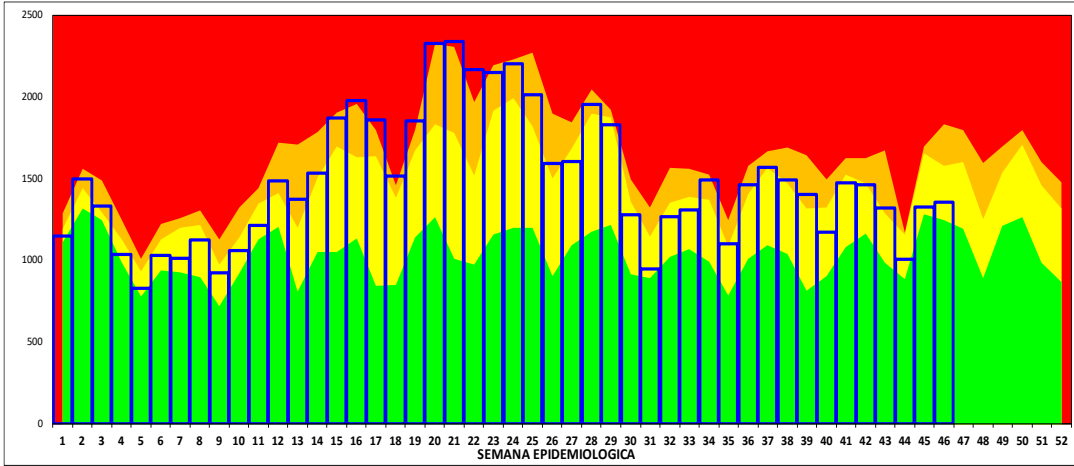
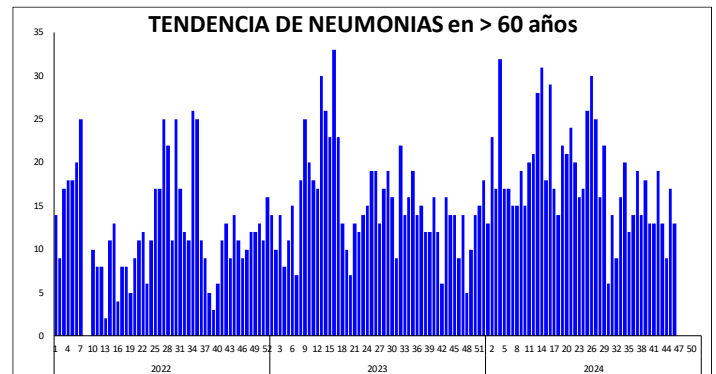
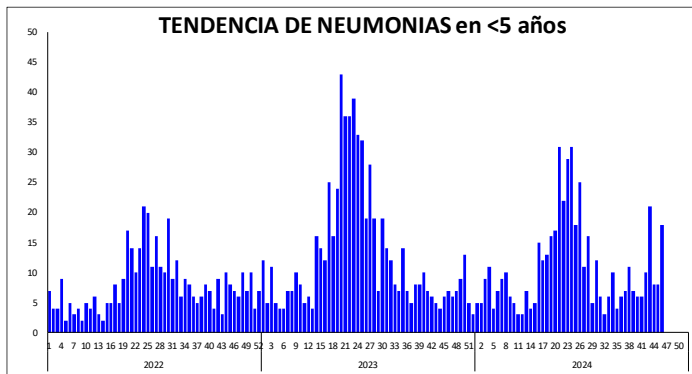


Tabla de Riesgo por Distritos (Tasa de Incidencia x 1000 hab.)

DISTRITO	TIA IRAs <5 a
PACCHA	2388.3
SANTA BARBARA DE CARHUACAYAN	2086.2
PALCAMAYO	1636.7
SAN PEDRO DE CHUNAN	1542.9
HUACHAC	1527.8
JULCAN	1491.2
PACA	1457.6
HUASAHUASI	1394.9
ACO	1357.8
ONDORES	1310.3
MARCAPOMACOCHA	1308.8
RICRAN	1302.1
CARHUACALLANGA	1285.7
LA UNION	1279.1
LEONOR ORDOÑEZ	1274.3
SANTA ROSA DE SACCO	1271.6
CARHUAMAYO	1266.0
PARCO	1263.9
SAN PEDRO DE CAJAS	1216.7
CHUPURO	1195.8
LA OROYA	1161.8
CULLHUAS	1150.8
CHICCHE	1147.1
SINCOS	1132.0
MOLINOS	1049.3
ACOLLA	1019.5
CONCEPCION	1018.9
PUCARA	1018.4
APATA	1015.3
JUNIN	1009.8
PALCA	1003.6

**NEUMONIAS:** En la Región Junín en esta semana se ha notificado 48 episodios, En Total se ha notificado 1,842 episodios de neumonías en < de 5 años de edad.

- **En menores de 2 meses**, en esta semana se ha notificado 1 episodios, el acumulado es de 33 episodios.
- **De 2 a 11 meses**, en esta semana se ha notificado 8 episodios, el acumulado es de 160 episodios.
- **De 1 a 4 años**, en esta semana se ha notificado 9 episodios, el acumulado es de 303 episodios.
- **De 5 a 9 años**, en esta semana se ha notificado 3 episodios, el acumulado es de 101 episodios.
- **De 10 a 19 años**, en esta semana se ha notificado 3 episodios, el acumulado es de 74 episodios.
- **De 20 a 59 años**, en esta semana se ha notificado 12 episodios, el acumulado es de 382 episodios.
- **En mayores de 60 años**, en esta semana se ha notificado 12 episodios, el acumulados es de 789 episodios.



**DEFUNCIONES POR NEUMONIAS (Todos los Grupos de Edad):** En la presente semana se ha notificado 3 defunción(es), en total se tiene 124 defunción(es).

## REGIÓN JUNÍN: DISTRIBUCIÓN DE CASOS DE IRAS Y NEUMONÍAS, POR PROVINCIAS

PROVINCIA	IRAs en < 5 años		NEUMONIAS < 5 años		NEUMONIAS en 5 a 9 años		NEUMONIAS en 10 a 19 años		NEUMONIAS en 20 a 59 años		NEUMONIAS en > 60 años		Defunciones en < 5 años		Defunciones en > 60 años		SOB-ASMA en < 5 años	
	Semana actual	Total	Semana actual	Total	Semana actual	Total	Semana actual	Total	Semana actual	Total	Semana actual	Total	Semana actual	Total	Semana actual	Total	Semana actual	Total
CHANCHAMAYO	144	8,409	4	90	3	24	2	2	1	19	38		1		2		122	
CHUPACA	52	3,175	1	9		1	4			28	1	65				12	4	57
CONCEPCION	84	3,802	1	20			3	1	37	1	43		1		4	1	32	
HUANCAYO	425	23,480	1	138		14	3	28	10	203	7	430		1	2	58	27	1,209
JAUJA	103	4,945		26		5	4		15	1	65		2	1	15			11
JUNIN	44	1,878		5		6	1		13	1	16							2
SATIPO	344	14,632	10	174		35	8		11		35		5		1	1		119
TARMA	123	5,419	1	19		5	4		20		48		1		11			79
YAULI	37	2,504		15		11	20		36	1	49				3			1
Total	1,356	68,244	18	496	3	101	3	74	12	382	12	789	0	11	3	106	33	1,632

## ENFERMEDADES DIARREICAS AGUDAS – ACUOSAS Y DISENTERICAS – DEFUNCIONES POR EDAS

**DIARREA AGUDA ACUOSA:** En la Región Junín, en total de EDAS en esta semana se ha notificado 181 episodios, el acumulado es de 2,129 episodios.

- En menores de 1 año, en esta semana se ha notificado 78 episodios, el acumulado es de episodios.
- De 1 a 4 años, en esta semana se ha notificado 259 episodios, el acumulado es de episodios.
- En menores de 5 años, en esta semana se ha notificado 337 episodios, el acumulado es de episodios.
- En 5 a 11 años, en esta semana se ha notificado 157 episodios, el acumulado es de 4,034 episodios.
- En 12 a 17 años, en esta semana se ha notificado 64 episodios, el acumulado es de 11,623 episodios.
- En 18 a 29 años, en esta semana se ha notificado 53 episodios, el acumulado es de 15,657 episodios.
- En 30 a 59 años, en esta semana se ha notificado 181 episodios, el acumulado es de 4,229 episodios.
- En mayores de 60 años, en esta semana se ha notificado 106 episodios, el acumulado es de 1,384 episodios.

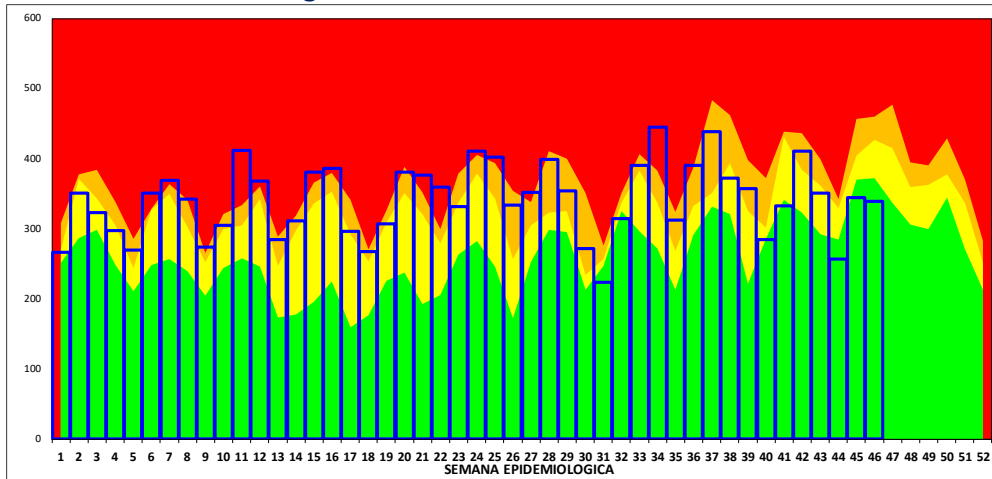
**DEFUNCION POR EDAS:** En esta semana se ha notificado 0 defunción(es), en total se tiene 2 defunción(es).

**DISENTERICAS:** En la Región Junín, en esta semana se ha notificado 1 episodios(s), el acumulado es de 119 episodios de disenterías.

**Tabla de Riesgo por Distritos (TIA x 1000 hab.)**

DISTRITO	TIA EDAs <5 a
CARHUACALLANGA	428.6
PACCHA	388.3
CHICCHE	352.9
CHUPURO	349.2
JULCAN	333.3
PALCAMAYO	332.0
RICRAN	312.5
ACO	311.9
SANTA BARBARA DE CARHUACAYAN	310.3
LLAYLLA	305.9
MUQUI	294.1
JAUJA	286.0
HUACHAC	277.8
CARHUAMAYO	273.6
PACA	271.2
JUNIN	254.9
SANTA ROSA DE SACCO	254.7
EL MANTARO	252.7
SANTO DOMINGO DE ACOBAMBA	250.6
MARCAPOMACOCCHA	250.0
PARIAHUANCA	242.2
COCHAS	241.0
LA UNION	240.3
SINCOS	234.3
SAN JUAN DE ISCOS	231.2
ONDORES	224.1
PALCA	217.2
MARISCAL CASTILLA	215.1
HUASAHUASI	215.0
HUASICANCHA	212.8
PANGOA	212.7

## Región Junín: Canal endémico de EDAs



## REGIÓN JUNÍN: DISTRIBUCIÓN DE CASOS DE EDAS ACUOSAS Y DISENTERICAS, POR PROVINCIAS

PROVINCIA	EDAs en <5 años		EDAs en 5 a 11 años		EDAs en 12 a 17 años		EDAs en 18 a 29 años		EDAs en 30 a 59 años		EDAs en > 60 años		Defunciones		Disenterias	
	Semana actual	Total	Semana actual	Total	Semana actual	Total	Semana actual	Total	Semana actual	Total	Semana actual	Total	Semana actual	Total	Semana actual	Total
CHANCHAMAYO	37	2,304	26	811	13	157	7	212	10	357	7	162		1		6
CHUPACA	3	605	5	128	4	66		97	5	162	1	143		1		3
CONCEPCION	26	710	3	195	7	105	1	100	10	260	11	190		0	1	7
HUANCAYO	89	4,567	42	1,045	17	492	33	859	77	2,042	34	1138		0		36
JAUJA	28	1,051	19	340	8	153	2	159	17	427	22	367		0		29
JUNIN	8	426	1	105	3	46	2	50	10	159	5	122		0		1
SATIPO	103	4,410	29	751	3	106	2	298	14	227	1	51		2		29
TARMA	33	1,133	30	701	8	190	6	234	22	542	19	362		0		6
YAULI	10	451	2	153	1	69		120	16	425	6	178		0		2
<b>Total</b>	<b>337</b>	<b>15,657</b>	<b>157</b>	<b>4,229</b>	<b>64</b>	<b>1,384</b>	<b>53</b>	<b>2,129</b>	<b>181</b>	<b>4,601</b>	<b>106</b>	<b>2,713</b>	<b>0</b>	<b>4</b>	<b>1</b>	<b>119</b>

## VIGILANCIA DE ENFERMEDADES TRANSMISIBLES

## REGIÓN JUNÍN: ENFERMEDADES INMUNOPREVENIBLES, POR PROVINCIAS

Provincia	ESAVI - EVENTO ADVERSO POST		HEPATITIS B		PARALISIS FLACIDA AGUDA		PAROTIDITIS		PAROTIDITIS CON COMPLICACIONES		RUBEOLA		RUBEOLA CONGENITA		SARAMPION		TETANOS		TOS FERINA		VARICELA CON OTRAS		VARICELA SIN COMPLICACIONES	
	Semana actual	Total	Semana actual	Total	Semana actual	Total	Semana actual	Total	Semana actual	Total	Semana actual	Total	Semana actual	Total	Semana actual	Total	Semana actual	Total	Semana actual	Total	Semana actual	Total	Semana actual	Total
CHANCHAMAYO			2	70		1		1			12				2				5		1			4
CHUPACA			1	3																	1			12
CONCEPCION						1		2									1		2		1			16
HUANCAYO	4		2	45	1	7		7			4				15						1	2		90
JAUJA	1			2		1		10		2					3				1		1			22
JUNIN				1				1																6
SATIPO				127		2		3							3				1		1			6
TARMA				3											2			1		3				14
YAULI				1																				3
<b>Total</b>	<b>0</b>	<b>5</b>	<b>5</b>	<b>252</b>	<b>1</b>	<b>12</b>	<b>0</b>	<b>24</b>	<b>0</b>	<b>2</b>	<b>0</b>	<b>16</b>	<b>0</b>	<b>0</b>	<b>0</b>	<b>25</b>	<b>0</b>	<b>2</b>	<b>0</b>	<b>12</b>	<b>0</b>	<b>6</b>	<b>2</b>	<b>173</b>

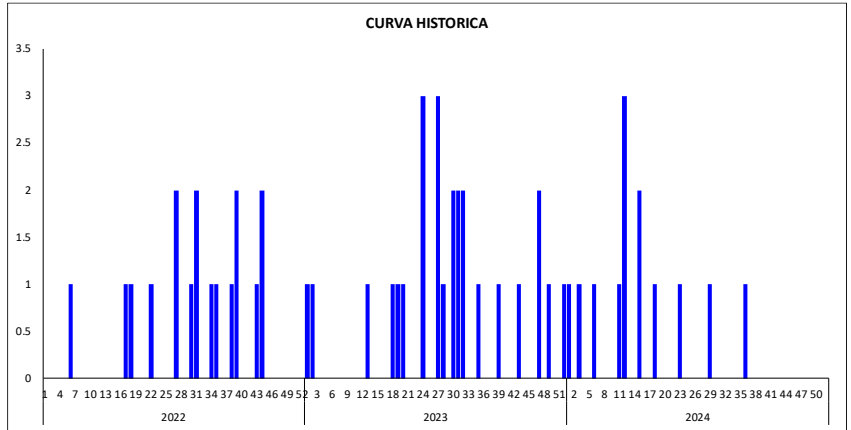
De los casos notificados de ESAVI - EVENTO ADVERSO POST VACUNAL se tienen 0 Confirmados, 1 Descartados, 1 Es, De los casos notificados de HEPATITIS B se tienen 131 Confirmados, 13 Descartados, 108 Probables, De los casos notificados de PARALISIS FLACIDA AGUDA se tienen 0 Confirmados, 5 Descartados, 7 Probables, De los casos notificados de PAROTIDITIS se tienen 21 Confirmados, 1 Descartados, 0 Probables, De los casos notificados de PAROTIDITIS CON COMPLICACIONES se tienen 2 Confirmados, 0 Descartados, 0 Probables, De los casos notificados de RUBEOLA se tienen 0 Confirmados, 16 Descartados, 0 Probables, De los casos notificados de RUBEOLA CONGENITA se tienen 0 Confirmados, 0 Descartados, 0 Probables, De los casos notificados de SARAMPION se tienen 0 Confirmados, 25 Descartados, 0 Probables, De los casos notificados de TETANOS se tienen 1 Confirmados, 1 Descartados, 0 Probables, De los casos notificados de TOS FERINA se tienen 0 Confirmados, 12 Descartados, 0 Probables, De los casos notificados de VARICELA CON OTRAS COMPLICACIONES se tienen 6 Confirmados, 0 Descartados, 0 Probables, De los casos notificados de VARICELA SIN COMPLICACIONES se tienen 173 Confirmados, 0 Descartados, 0 Probables

**Guillain Barre**

En esta semana se notifica 0 caso(s), teniéndose un total de 13 caso(s); Se actúa con la emisión de la Alerta Epidemiológica AE-05-2019 EPI-RSJ-DIRESA Junín -2019.

**Tabla de Riesgo por Distrito**

PROVINCIA	DISTRITO	TIA
CHANCHAMAYO	SAN RAMON	0.03
CONCEPCION	SAN JOSE DE QUERO	0.18
HUANCAYO	HUANCAYO	0.02
	EL TAMBO	0.01
	SAN JERONIMO DE TUNAN	0.14
SATIPO	RIO NEGRO	0.03
TARMA	TARMA	0.06
	HUARICOLCA	0.65
YAULI	YAULI	0.19
Total		0.00



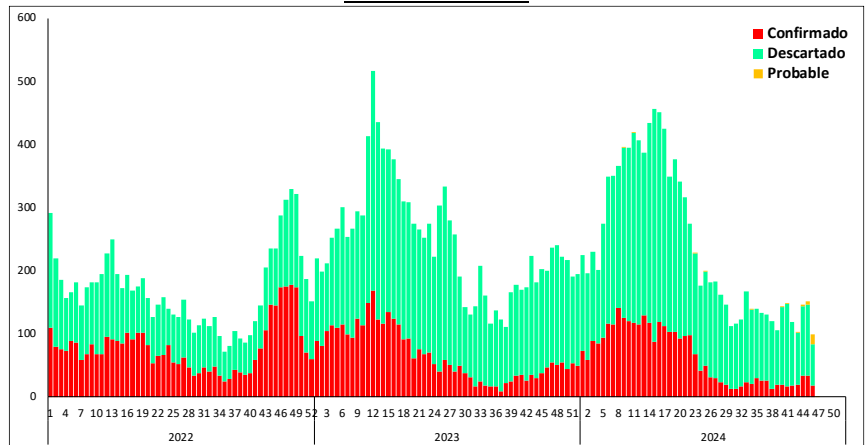
**REGIÓN JUNÍN: ENFERMEDADES METAXÉNICAS, POR PROVINCIAS**

Provincia	DENGUE SIN SEÑALES DE		DENGUE CON SEÑALES DE		DENGUE GRAVE		ENFERMEDAD DE CHAGAS		FIEBRE AMARILLA SELVÁTICA		LEISHMANIASIS CUTÁNEA		LEISHMANIASIS MUCOCUTÁNEA		MALARIA POR P. VIVAX		MALARIA POR P. MALARIAE		ZIKA		ZIKA SINTOMÁTICO EN GESTANTES		
	Semana actual	Total	Semana actual	Total	Semana actual	Total	Semana actual	Total	Semana actual	Total	Semana actual	Total	Semana actual	Total	Semana actual	Total	Semana actual	Total	Semana actual	Total	Semana actual	Total	
CHANCHAMAYO	44	5,700	1	374		10		1		6	4	107		7		3		1					
CHUPACA																							
CONCEPCION																							
HUANCAYO		8		2				1						2		1							
JAUJA		6									1												
JUNIN		2																					
SATIPO	86	4,743	4	289	1	4		2		4		132		8	3	550							
TARMA		1																					
YAULI																							
<b>Total</b>	<b>130</b>	<b>10,460</b>	<b>5</b>	<b>665</b>	<b>1</b>	<b>14</b>	<b>0</b>	<b>4</b>	<b>0</b>	<b>10</b>	<b>4</b>	<b>240</b>	<b>0</b>	<b>17</b>	<b>3</b>	<b>554</b>	<b>0</b>	<b>1</b>	<b>0</b>	<b>0</b>	<b>0</b>	<b>0</b>	<b>0</b>

**Dengue:**

En la presente semana se han notificado 136 casos; En total se han notificado 11139 casos. Según clasificación se tiene: 2931 Confirmados, 8174 Descartados, y 34 Probables. Del total de Casos CONFIRMADOS Según Tipo de Diagnóstico se tiene: DENGUE SIN SIGNOS DE ALARMA 2488 casos, DENGUE CON SIGNOS DE ALARMA 437 casos, y DENGUE GRAVE 6 casos; de los cuales 886 casos notificados por la U.E. CHANCHAMAYO, 736 casos notificados por la U.E. SATIPO, 559 casos notificados por la U.E. HOSP. REG. DOC. DE MEDICINA TROPICAL JULIO CESAR DEMARINI CARO, 474 casos notificados por la U.E. PANGO, 233 casos notificados por la U.E. PICHANAQUI, 24 casos notificados por la U.E. VALLE DEL MANTARO, 10 casos notificados por la U.E. HOSP. DAC - HYO, 7 casos notificados por la U.E. TARMA.

**CURVA HISTORICA**



**Tabla de Riesgo por Distritos**

PROVINCIA	DISTRITO	TIA
CHANCHAMAYO	CHANCHAMAYO	24.08
	PERENE	3.89
	PICHANAQUI	3.34
	SAN LUIS DE SHUARO	7.52
	SAN RAMON	19.80
	VITOC	1.80
SATIPO	SATIPO	7.99
	COVIRIALI	3.43
	LLAYLLA	2.67
	MAZAMARI	3.26
	PAMPA HERMOSA	0.24
	PANGO	7.65
	RIO NEGRO	3.01
	RIO TAMBO	1.24
VIZCATAN DEL ENE	2.18	
Total		2.12

TIA x distritos x 1,000 hab.

**MAPA DE RIESGO (TIA) 2024**



## REGIÓN JUNÍN: DISTRIBUCIÓN DE TUBERCULOSIS, POR PROVINCIAS

## MAPA DE RIESGO (TIA) 2024



En esta semana se notifica: 0 Casos de TBC ABANDONO RECUPERADO; 0 Casos de TBC MILIAR; 0 Casos de TBC MONORESISTENTE; 0 Casos de TBC MULTIDROGORESISTENTE (TB M); 0 Casos de TBC RECAIDA; 0 Casos de TBC RESPIRATORIA NO ESPECÍFIC; 2 Casos de TUBERCULOSIS EXTRAPULMONAR; 2 Casos de TBC PULMONAR C-CONF. BACTERIOL; 1 Casos de TBC PULMONAR S-CONF. BACTERIOL.

Provincia	TBC ABANDONO RECUPERADO		TBC MILIAR		TBC MONORESISTENTE		TBC MULTIDROGORESISTENTE		TBC RECAIDA		TBC RESPIRATORIA NO ESPECÍFIC		TUBERCULOSIS EXTRAPULMONAR		TBC PULMONAR C-CONF. BACTERIOL		TBC PULMONAR S-CONF. BACTERIOL	
	Semana actual	Total	Semana actual	Total	Semana actual	Total	Semana actual	Total	Semana actual	Total	Semana actual	Total	Semana actual	Total	Semana actual	Total	Semana actual	Total
CHANCHAMAYO		1				5		1				1		11	3	102	1	21
CHUPACA														6		7		1
CONCEPCION														4		5	1	6
HUANCAYO				1						1			1	43		64		10
JAUJA														6		5		2
JUNIN																		1
SATIPO								2		2		1	1	7	2	83		11
TARMA														1		2		1
YAULI		1										1		2				
<b>Total</b>	<b>0</b>	<b>2</b>	<b>0</b>	<b>1</b>	<b>0</b>	<b>5</b>	<b>0</b>	<b>3</b>	<b>0</b>	<b>3</b>	<b>0</b>	<b>3</b>	<b>2</b>	<b>80</b>	<b>5</b>	<b>268</b>	<b>2</b>	<b>53</b>

## REGIÓN JUNÍN: DISTRIBUCIÓN DE OTRAS ENFERMEADES TRANSMISIBLES, POR PROVINCIAS

En esta semana se notifica: 0 Casos de HEPATITIS A; 1 Casos de SIFILIS CONGENITA; 0 Casos de SIFILIS MATERNA; 0 Casos de SIFILIS NO ESPECIFICADA.

Provincia	HEPATITIS A		SIFILIS CONGENITA		SIFILIS MATERNA		SIFILIS NO ESPECIFICADA	
	Semana actual	Total	Semana actual	Total	Semana actual	Total	Semana actual	Total
CHANCHAMAYO		1		5		41		56
CHUPACA		4	1	2		10		22
CONCEPCION		2		1		2		9
HUANCAYO		59		14		53		90
JAUJA		1		2		5		7
JUNIN						1		10
SATIPO		4		6		82		252
TARMA						2		15
YAULI								
<b>Total</b>	<b>0</b>	<b>71</b>	<b>1</b>	<b>30</b>	<b>0</b>	<b>196</b>	<b>0</b>	<b>461</b>

## VIGILANCIA DE ENFERMEADES NO TRANSMISIBLES

## REGIÓN JUNÍN: DISTRIBUCIÓN DE CASOS DE MUERTE MATERNA Y MATERNO PERINATAL, POR PROVINCIAS

Provincia	MUERTE MATERNA DIRECTA		MUERTE MATERNA INCIDENTAL		MUERTE MATERNA INDIRECTA		MUERTE PERINATAL	
	Semana actual	Total	Semana actual	Total	Semana actual	Total	Semana actual	Total
CHANCHAMAYO		3				1		28
CHUPACA								7
CONCEPCION		2						7
HUANCAYO						1	1	49
JAUJA				1				9
JUNIN								
SATIPO		4				1	1	46
TARMA						1		11
YAULI						1		2
<b>Total</b>	<b>0</b>	<b>9</b>	<b>0</b>	<b>1</b>	<b>0</b>	<b>5</b>	<b>2</b>	<b>159</b>

En esta semana se notifica: 0 Casos de MUERTE MATERNA DIRECTA; 0 Casos de MUERTE MATERNA INCIDENTAL; 0 Casos de MUERTE MATERNA INDIRECTA; 2 Casos de MUERTE PERINATAL.

En total se tiene: 9 Casos de MUERTE MATERNA DIRECTA; 1 Casos de MUERTE MATERNA INCIDENTAL; 5 Casos de MUERTE MATERNA INDIRECTA; 159 Casos de MUERTE PERINATAL.

## ENF. TRANSMITIDAS POR ANIMALES PONZOÑOSOS

En esta semana se notifica 2 Casos de LOXOCELISMO; 1 Casos de OFIDISMO  
En total se tiene: 145 Casos de LOXOCELISMO; 160 Casos de OFIDISMO.

Provincia	LOXOCELISMO		OFIDISMO		CISTICERCOSIS		HIDATIDOSIS		LEPTOSPIROSIS	
	Semana actual	Total	Semana actual	Total	Semana actual	Total	Semana actual	Total	Semana actual	Total
CHANCHAMAYO		3		50				1		40
CHUPACA		1				1		16		2
CONCEPCION		1				4		1		
HUANCAYO	1	92			2	43		41		14
JAUJA	1	36				7	2	29		1
JUNIN		2						12		
SATIPO		9	1	110		1		2		15
TARMA						2		2		1
YAULI		1				5		10		
<b>Total</b>	<b>2</b>	<b>145</b>	<b>1</b>	<b>160</b>	<b>2</b>	<b>63</b>	<b>2</b>	<b>114</b>	<b>0</b>	<b>73</b>

## ENFERMEADES ZONOTICAS

En esta semana se notifica 2 Casos de CISTICERCOSIS; 2 Casos de HIDATIDOSIS; 0 Casos de LEPTOSPIROSIS

En total se tiene: 63 Casos de CISTICERCOSIS; 114 Casos de HIDATIDOSIS; 73 Casos de LEPTOSPIROSIS.



## REGIÓN JUNÍN: EFECTO TÓXICO DE PLAGUICIDAS

**En esta semana** se notifica: 0 Casos de EFECTO TOXICO DE PLAGUICIDAS; 0 Casos de HERBICIDAS Y FUNGICIDAS; 0 Casos de INSEC. HALOGENADOS; 5 Casos de INSEC. ORG. FOSF. Y CARBAMATOS; 0 Casos de OTROS INSECTICIDAS; 0 Casos de OTROS PLAGUICIDAS; 0 Casos de PLAGUICIDA NO ESPECIFICADO; 1 Casos de RODENTICIDAS.

**En total** se tiene: 11 Casos de EFECTO TOXICO DE PLAGUICIDAS; 7 Casos de HERBICIDAS Y FUNGICIDAS; 3 Casos de INSEC. HALOGENADOS; 122 Casos de INSEC. ORG. FOSF. Y CARBAMATOS; 18 Casos de OTROS INSECTICIDAS; 15 Casos de OTROS PLAGUICIDAS; 13 Casos de PLAGUICIDA NO ESPECIFICADO; 17 Casos de RODENTICIDAS

MAPA DE RIESGO (TIA) 2024



Provincia	EFECTO TOXICO DE PLAGUICIDAS		HERBICIDAS Y FUNGICIDAS		INSEC. HALOGENADOS		INSEC. ORG. FOSF. Y CARBAMATOS		OTROS INSECTICIDAS		OTROS PLAGUICIDAS		PLAGUICIDA NO ESPECIFICADO		RODENTICIDAS	
	Semana actual	Total	Semana actual	Total	Semana actual	Total	Semana actual	Total	Semana actual	Total	Semana actual	Total	Semana actual	Total	Semana actual	Total
CHANCHAMAYO				2				2		4				3	1	7
CHUPACA		1		1				9		1				2		3
CONCEPCION						2		4		1		10		1		2
HUANCAYO		1		2		1	5	56		11		5		2		3
JAUJA		2						15						3		
JUNIN								2								
SATIPO		7		2				6						2		
TARMA								28		1						
YAULI																2
<b>Total</b>	<b>0</b>	<b>11</b>	<b>0</b>	<b>7</b>	<b>0</b>	<b>3</b>	<b>5</b>	<b>122</b>	<b>0</b>	<b>18</b>	<b>0</b>	<b>15</b>	<b>0</b>	<b>13</b>	<b>1</b>	<b>17</b>

## BROTOS: AÑO 2024

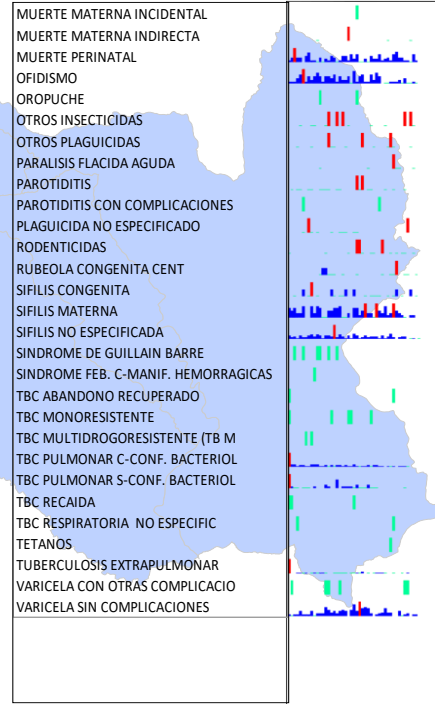
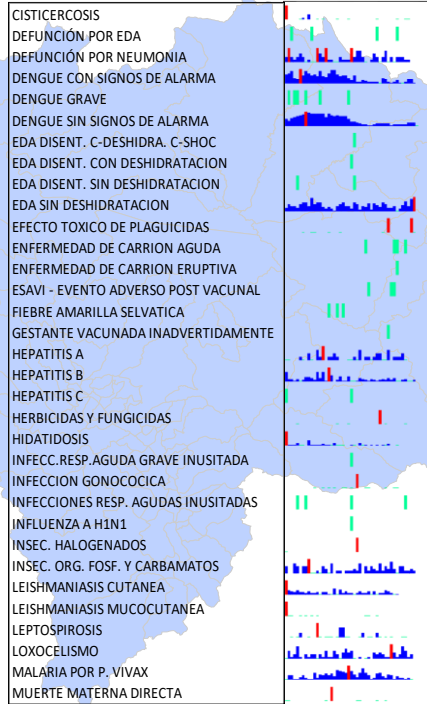
## BROTOS MES: SETIEMBRE -NOVIEMBRE 2024

Nº	EVENTO	RED/ HOSPITAL	LOCALIDAD	FECHA DE NOTIFICACIÓN	Nº DE AFECTADOS	Nº DE DEFUNCIONES	Nº DE INFORMES
74	ENFERMEDAD MANO PIE BOCA	HOSPITAL F MAYORCA SOTO	I.EI Nº 177 PALCAMAYO	3/09/2024	5	0	1
75	ENFERMEDAD MANO PIE BOCA	C.S. LA LIBERTAD	I.E. TALENTOS HUANCAYO	4/09/2024	4	0	3
76	ENFERMEDAD MANO PIE BOCA	C.S. AZAPAMPA	I.E. FE Y ALEGRIA 66	6/09/2024	2	0	3
77	ENFERMEDAD MANO PIE BOCA	C.S. JUAN PARRA DEL RIEGO	I.E. COMPLEJO EDUCATIVO INGENIERIA	9/09/2024	4	0	3
78	ACCIDENTE DE TRANSITO	C.S. CONCEPCION	SAN LUSI DE YAICO	9/09/2024	8	4	3
79	MALARIA VIVAX	RED PANGOA	RED PANGOA -CCNN BOCA CHICHIRENI	10/09/2024	20	0	1
80	BROTE DE EDA	C.S DAVID GUERRERO DUARTE	CONCEPCION	11/09/2024	13	0	2
81	VARICELA SIN COMPLICACIONES	C.S. JUAN PARRA DEL RIEGO	MATAHUASI I.E. SAN ANTONIO MARIA CL	12/09/2024	3	0	3
82	VARICELA SIN COMPLICACIONES	C.S PEDRO SANCHEZ MEZA	CHUPACA I.E. DIVINO NIÑO JESUS	18/09/2024	3	0	1
83	EVISAP	P.S. MILUCHACA	MILUCHACA- CHILCA	18/09/2024	80	0	3
84	SINDROME FEBRIL ERUPTIVO	HOSPITAL D. OLAVEGOYA	JAUJA	20/09/2024	1	0	2
85	PFA	HOSPITAL D. OLAVEGOYA	JAUJA	27/09/2024	1	0	1
86	SINDROME FEBRIL ERUPTIVO	RED JAUJA	TINGO PACCHA	2/10/2024	1	0	3
87	TOS FERINA	RED JAUJA	apata	15/10/2024	1	0	2
88	EVISAP INCENDIO	RED CHUPACA	PENAL HUMANACA CHICO	16/10/2024	150	5	3
89	SINDROME FEBRIL ERUPTIVO	RED CHANCHAMAYO	SN RAMON -RIO TORO	24/10/2024	1	0	2
90	DENGUE SIN SEÑALES DE ALRMA	RED SATIPO	RIO TAMBO -TONUNTUARI	7/11/2024	3	0	1
91	SOSPECHA DE TOS FERINA	RED JAUJA	HOSPITAL D OLAVEGOYA- JAUJA	18/11/2024	1	0	1

### RESUMEN EPIDEMIOLÓGICO

IRA	TIA
IRA<2m	564.8
IRA_2_11m	4283.3
IRA_1_4	442.9
<b>IRA&lt;5</b>	<b>618.0</b>
NGR_M2	8.3
NEU_2_11_TOT	7.7
NEU_1_4_TOT	3.4
<b>NEU&lt;5</b>	<b>4.5</b>
NEU_5_9A	0.8
NEU_10_19	0.3
NEU_20_59	0.5
<b>NEU_60A</b>	<b>4.7</b>
<b>NEU_TOT</b>	<b>1.3</b>
SOB<5	14.8

DAA	TIA
DAA_C1	193.7
DAA_C1_4	129.7
DAA<5	141.8
DAA_C5_11	14.9
DAA_C12_17	9.0
DAA_C18_29	7.4
DAA_C30_59	9.0
DAA_C60	16.3
<b>DAA_TOT</b>	<b>21.9</b>
DIS<5	0.7



### MONITOREO DE LA INFORMACIÓN DEL SISTEMA DE VIGILANCIA EPIDEMIOLÓGICA

Para el año 2020 según **Resolución Directoral N° 150** del 08 de marzo del 2024 se aprueba la conformación de 13 Unidades ejecutoras, las cuales serán una unidad de epidemiología quienes deben notificar semanalmente. **EL PUNTAJE MÍNIMO ACEPTABLE ES 92%.**

### INDICADORES DE MONITOREO DE LA INFORMACIÓN - S.E. 46 - 2024

#### Indicador Oportunidad

REDES U.E.	S.E. 46							Notificación Semanal Lunes hasta las 6:00 pm
	Notif. oportuna diaria hasta las 10:00 am.							
	10-Nov	11-Nov	12-Nov	13-Nov	14-Nov	15-Nov	16-Nov	
VALLE DEL MANTARO	Si	Si	Si	Si	Si	Si	Si	Si
CHUPACA	Si	Si	Si	Si	Si	Si	Si	Si
JAUJA	Si	Si	Si	Si	Si	Si	Si	Si
YAULI - LA OROYA	No	Si	Si	Si	Si	Si	Si	Si
TARMA	Si	Si	Si	Si	Si	Si	Si	Si
JUNÍN	Si	Si	Si	Si	Si	Si	No	Si
CHANCHAMAYO	Si	Si	Si	Si	Si	Si	Si	Si
PICHANAKI	Si	Si	Si	Si	Si	Si	Si	Si
SATIPO	Si	Si	Si	Si	Si	Si	No	Si
PANGO	Si	Si	Si	Si	Si	Si	Si	Si
HOSP. EL CARMEN	Si	Si	Si	Si	Si	Si	Si	Si
HOSP. D.A.C	No	Si	Si	Si	Si	Si	Si	Si
HOSP. J.C.D.M.	Si	Si	Si	Si	Si	Si	Si	Si
IREN - CENTRO	Si	Si	Si	Si	Si	Si	Si	Si

#### Indicador Cobertura

Se toman en cuenta solo a las IPRESS dependientes del Gobierno Regional - Junín

Notificación	S.E. 46	Total IPRESS
Si (+)	366	520
(-)	154	
<b>No Notificado</b>	<b>0</b>	
<b>% Cobertura (+)</b>	<b>70%</b>	
<b>% Cobertura Total</b>	<b>100%</b>	

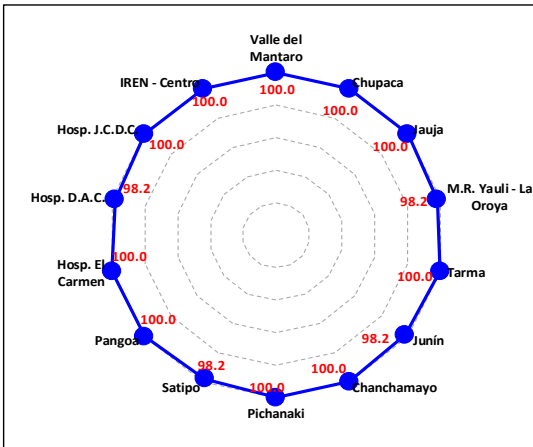
#### Indicadores de Monitoreo

U.E.	OPORTUNIDAD	COBERTURA	CALIDAD DEL DATO	RETROALIMENTACION	TOTAL
Valle del Mantaro	100.0	100.0	100.0	100.0	100.0
Chupaca	100.0	100.0	100.0	100.0	100.0
Jauja	100.0	100.0	100.0	100.0	100.0
M.R. Yauli - La Oroya	92.9	100.0	100.0	100.0	98.2
Tarma	100.0	100.0	100.0	100.0	100.0
Junín	92.9	100.0	100.0	100.0	98.2
Chanchamayo	100.0	100.0	100.0	100.0	100.0
Pichanaki	100.0	100.0	100.0	100.0	100.0
Satipo	92.9	100.0	100.0	100.0	98.2
Pango	100.0	100.0	100.0	100.0	100.0
Hosp. El Carmen	100.0	100.0	100.0	100.0	100.0
Hosp. D.A.C.	92.9	100.0	100.0	100.0	98.2
Hosp. J.C.D.C.	100.0	100.0	100.0	100.0	100.0
IREN - Centro	100.0	100.0	100.0	100.0	100.0
<b>Total DIRESA</b>	<b>98.0</b>	<b>100.0</b>	<b>100.0</b>	<b>100.0</b>	<b>99.5</b>

#### Indicador Calidad de Dato

En esta semana, la Red Valle del Mantaro y el Hosp. El Carmen reportaron errores en los datos notificados (muertes perinatales sin fecha de defunción).

#### % ALCANZADO SEMANA ACTUAL



#### % ALCANZADO POR SEMANA EPIDEMIOLÓGICA

