

### TENIASIS/CISTICERCOSIS POR TAENIA SOLIUM

#### DIRECCIÓN REGIONAL DE SALUD JUNÍN

M.E. Christian D. Matamoros Vera  
Director Regional

#### EQUIPO DE EPIDEMIOLOGÍA

Director de Epidemiología  
Obst. Orlando Manrique López

Mg. Ananí G. Basaldúa Galarza  
Lic. Enf. Doris García Inga  
Lic. Enf. Norma Luz Córdova Santiváñez  
Lic. Adm. Jacks Roy Arroyo Uchuypoma  
C.D. Ana Isabel Chávez Ortega  
Lic. Enf. Liz Verónica Quiñonez Navarro  
Téc. Inf. Eduardo Surichaqui Palacios  
Sec. María Ortega Sendón

#### CONTENIDO

- Actualidad Regional
- Análisis de situación de salud
  - Infecciones Respiratorias Agudas
  - Neumonías
  - Defunción por Neumonías
  - Enfermedades Diarreicas Agudas (Acuosas – Disenterías)
  - Defunción por Edas
- Enfermedades Transmisibles
  - Enfermedades Inmunoprevenibles
  - Enfermedades Metaxénicas
  - Tuberculosis
  - Otras Enfermedades Transmisibles
- Enfermedades NO Transmisibles
  - Muerte Materna – Perinatal
  - Transmitidas por Animales Ponzonosos
  - Enfermedades Zoonóticas
  - Diabetes
  - Efecto Tóxico de Plaguicidas
- Brotes, Emergencias y/o Desastres
- Mapa epidemiológico semanal
- Monitoreo de la información del sistema.

#### FUENTE DE DATOS:

Sistema de Vigilancia Epidemiológica:  
NotiWeb / DGE-MINSA  
SIEpi / DGE- MINSA

**Información para la Acción!**

#### I. DEFINICIÓN:

La *Taenia solium* es un céstodo zoonótico cuyo hospedero definitivo es el hombre, albergando la forma adulta en el intestino, y cuyo hospedero intermediario normal es el cerdo, albergando la forma larvaria o cisticercosis (Grafico 1). No hay otro hospedero definitivo natural; solamente se han podido cultivar gusanos inmaduros en roedores como hámsteres y chinchillas, previa inmunosupresión (1).

Por el contrario, la forma larvaria o cisticercosis puede afectar además del cerdo, al hombre y a otros mamíferos como perro. La cisticercosis humana es una causa frecuente de epilepsia y otros síntomas neurológicos en el Perú y la mayoría de países en desarrollo (2).

#### II. PATOGENIA:

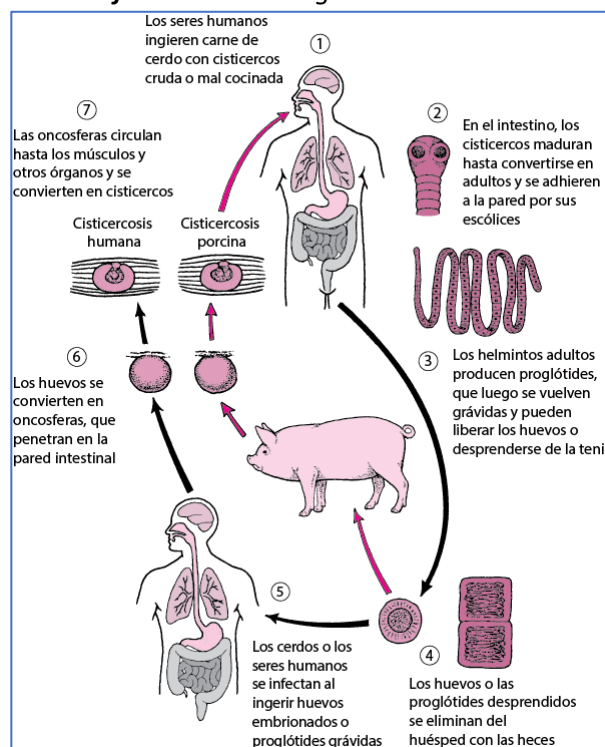
Se le atribuyen a la teniasis síntomas gastrointestinales genéricos, como malestar abdominal, balonamiento, flatulencia, o pérdida de peso. No hay ningún estudio controlado que confirme esto; la mayoría de pacientes con teniasis en estudios de campo no refieren síntomas, y menos de la mitad de ellos han notado haber pasado proglótidos con las deposiciones. Por el contrario, la infección con la forma larvaria o cisticercosis es un problema de salud pública en la mayor parte del mundo. La cisticercosis humana es producida por la

ingesta de huevecillos de *T. solium*, usualmente en el portador de una taenia adulta o en alguien de su ambiente cercano. Se tendía a implicar el riesgo con aguas servidas y la ingesta de vegetales de tallo corto como fuentes de contaminación, pero la evidencia epidemiológica no apoya esta hipótesis (3). Luego de ser ingeridos, la envoltura de los huevos es disuelta y los embriones son liberados en el intestino delgado, atraviesan la mucosa intestinal activamente, y llegan al torrente sanguíneo a través del cual son transportados a los diversos tejidos del organismo (4).

#### III. PREVENCIÓN Y CONTROL:

Las medidas de control recomendadas están orientadas a la higiene personal y en la preparación de alimentos. Evitar la ingesta de carne de cerdo poco cocida. Así mismo las medidas de prevención deben incluir el control de la provisión de agua potable, y mejora de las instalaciones sanitarias (5).

**Grafico 1: Ciclo biológico de la Taenia Solium**

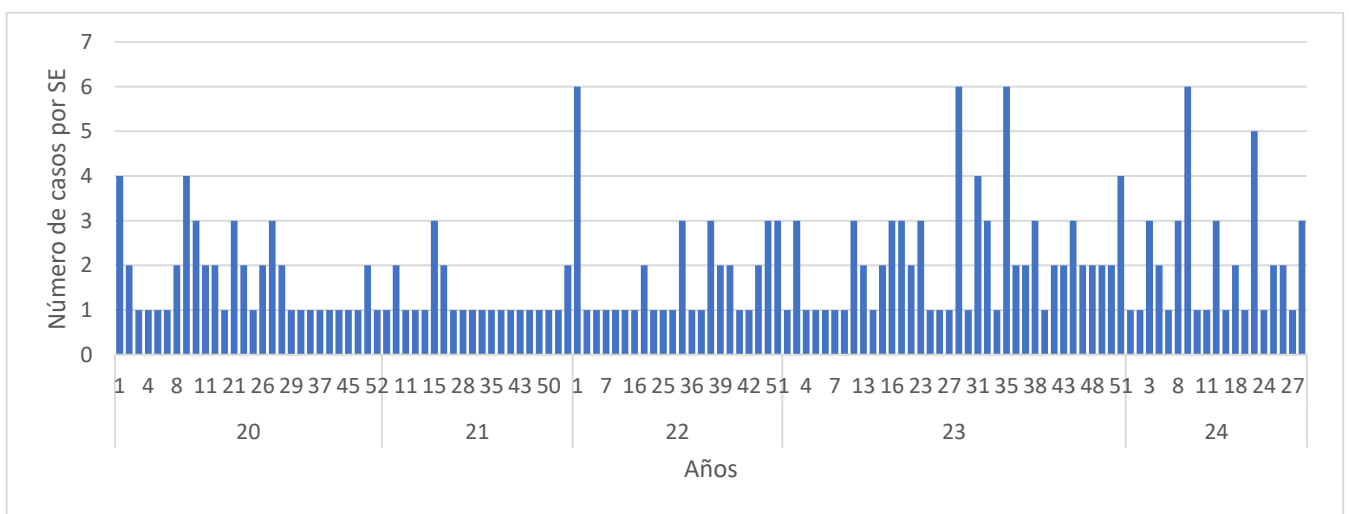


#### IV. EVOLUCIÓN:

Poco es lo que se sabe sobre la historia natural de la neurocisticercosis. Inicialmente se pensaba que seguía necesariamente un curso de progresión, idea que comenzó a cambiar desde los estudios clásicos de Dixon, en militares ingleses que habían estado en la India, muchos de los cuales experimentaron mejoría con el paso de los años. Se ha reportado la desaparición radiológica espontánea de las lesiones (Miller et al 1983), y la presencia de un porcentaje respetable de casos como hallazgo de autopsia nos hace pensar en formas asintomáticas o muy leves de la enfermedad, con curso estable o de curación. Por otro lado, las series provenientes de instituciones neuroquirúrgicas frecuentemente reportan casos de hipertensión endocraneana severa y progresiva, por bloqueo de la circulación del líquido cefalorraquídeo por aracnoiditis basal o presencia de quistes intraventriculares. En general, una clasificación simple podría asumir que la cisticercosis intraparenquimal pura tiende al pronóstico benigno y a la cura, mientras que la cisticercosis extraparenquimal (intraventricular o subaracnoidea) lleva un curso tórpido, con hidrocefalia e hipertensión endocraneal, que puede llevar a la muerte del paciente.

#### V. SITUACIÓN EPIDEMIOLÓGICA

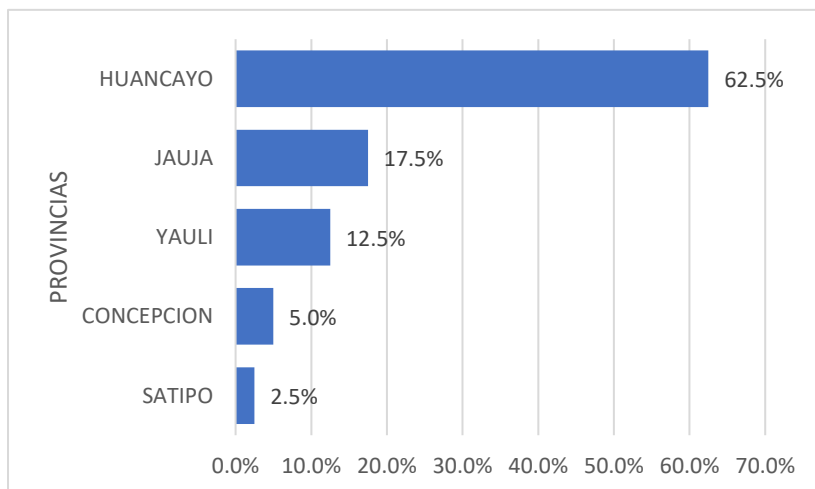
**Gráfico 2:** Región Junín: Tendencia de casos de Cisticercosis por semanas epidemiológicas 2020-2024\*



Fuente: vigilancia epidemiológica de enfermedades zoonóticas. (\*) Hasta la semana epidemiológica 28.

La tendencia de los casos de cisticercosis en general es constante, sin embargo, se evidencia un incremento a partir del 2023, para el año 2024 se tiene acumulado un total de 40 casos, durante los últimos cinco años no se han reportado defunciones por cisticercosis.

**Gráfico 3:** Región Junín; porcentaje de casos de Cisticercosis notificados según provincias de procedencia – 2024\*



Del acumulado de casos notificados de cisticercosis el 63% de los casos fueron notificados por la Provincia de Huancayo, seguido de Jauja 18% y Yauli 13%.

Fuente: vigilancia epidemiológica de enfermedades zoonóticas. (\*) Hasta la semana epidemiológica 28.

## ANÁLISIS DE SITUACIÓN DE SALUD

### INFECCIONES RESPIRATORIAS AGUDAS – NEUMONÍAS – DEFUNCIONES POR NEUMONÍAS

**IRAS:** En la Región Junín, en esta semana se ha notificado 1,748 episodios; En total se ha notificado 45,725 episodios de IRAS en < de 5 años de edad.

- **En menores de 2 meses de edad**, en esta semana se ha notificado 68 episodios, el acumulado es 1,501 episodios, con una T.I.A. de 376.3 por 1,000 niños.
- **De 2 a 11 meses de edad**, en esta semana se ha notificado 447 episodios, el acumulado es de 11,388 episodios, con una T.I.A. de 2854.7 por 1,000 niños.
- **De 1 a 4 años de edad**, en esta semana se ha notificado 1,233 episodios, el acumulado es de 32,836 episodios, con una T.I.A. de 297.4 por 1,000 niños.

Región Junín: Canal endémico de IRAS en < de 5 años

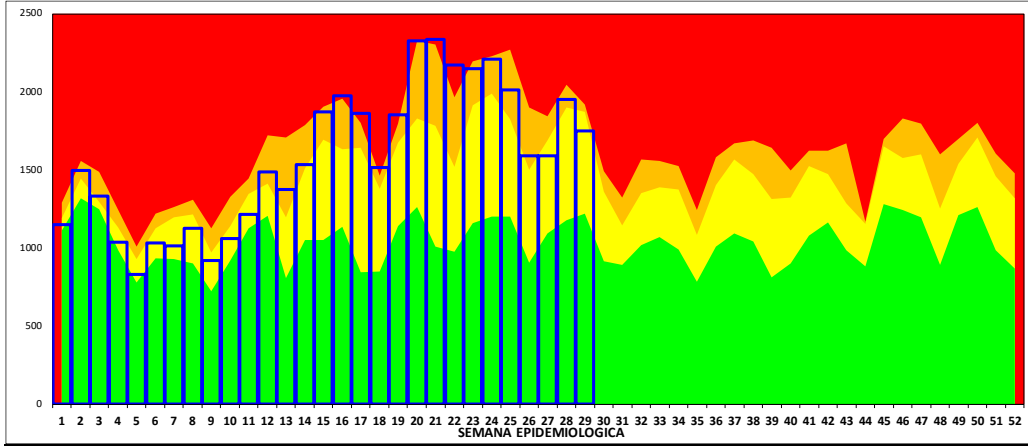
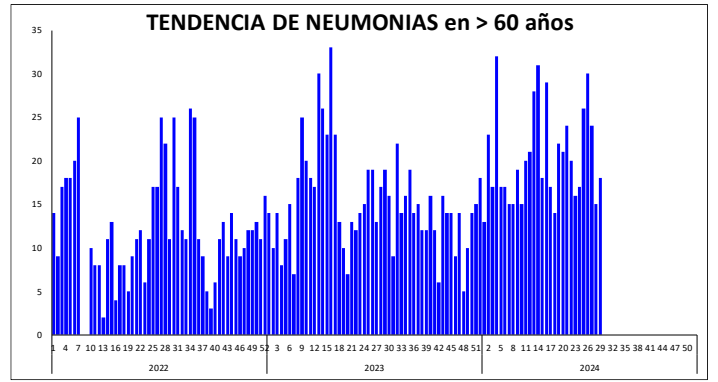
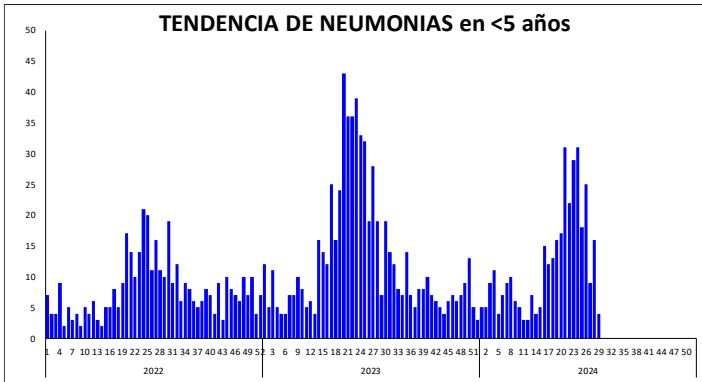


Tabla de Riesgo por Distritos (Tasa de Incidencia x 1000 hab.)

DISTRITO	TIA IRAs <5 a
PACCHA	1543.7
SANTA BARBARA DE CARHUACAYAN	1482.8
PALCAMAYO	1105.5
MARCAPOMACOCHA	1029.4
SAN PEDRO DE CHUNAN	1028.6
ACO	1009.2
HUACHAC	996.0
JULCAN	929.8
HUASAHUASI	907.7
PARCO	902.8
CARHUAMAYO	898.1
SANTA ROSA DE SACCO	880.0
SAN PEDRO DE CAJAS	872.2
LEONOR ORDOÑEZ	858.4
CARHUACALLANGA	857.1
LA UNION	852.7
RICRAN	843.8
CHUPURO	830.7
PACA	830.5
SINCO	811.9
LA OROYA	781.0
ONDOS	775.9
CULLHUAS	738.1
LLAYLLA	712.8
ACOLLA	697.0
JAUJA	694.6
PUCARA	694.3
SAN JUAN DE ISCOS	682.8
SUITCANCHA	677.8
HUARICOLCA	671.4
PALCA	669.7

**NEUMONIAS:** En la Región Junín en esta semana se ha notificado 31 episodios, En Total se ha notificado 1,240 episodios de neumonías en < de 5 años de edad.

- **En menores de 2 meses**, en esta semana se ha notificado 0 episodios, el acumulado es de 26 episodios.
- **De 2 a 11 meses**, en esta semana se ha notificado 2 episodios, el acumulado es de 112 episodios.
- **De 1 a 4 años**, en esta semana se ha notificado 2 episodios, el acumulado es de 209 episodios.
- **De 5 a 9 años**, en esta semana se ha notificado 3 episodios, el acumulado es de 82 episodios.
- **De 10 a 19 años**, en esta semana se ha notificado 3 episodios, el acumulado es de 42 episodios.
- **De 20 a 59 años**, en esta semana se ha notificado 4 episodios, el acumulado es de 211 episodios.
- **En mayores de 60 años**, en esta semana se ha notificado 17 episodios, el acumulados es de 558 episodios.



**DEFUNCIONES POR NEUMONIAS (Todos los Grupos de Edad):** En la presente semana se ha notificado 3 defunción(es), en total se tiene 95 defunción(es).

#### REGIÓN JUNÍN: DISTRIBUCIÓN DE CASOS DE IRAS Y NEUMONÍAS POR PROVINCIAS

PROVINCIA	IRAs en < 5 años		NEUMONIAS < 5 años		NEUMONIAS en 5 a 9 años		NEUMONIAS en 10 a 19 años		NEUMONIAS en 20 a 59 años		NEUMONIAS en > 60 años		Defunciones en < 5 años		Defunciones en > 60 años		SOB-ASMA en < 5 años	
	Semana actual	Total	Semana actual	Total	Semana actual	Total	Semana actual	Total	Semana actual	Total	Semana actual	Total	Semana actual	Total	Semana actual	Total	Semana actual	Total
CHANCHAMAYO	178	5,682	1	55	2	15	1	1	9	1	30	1	1	3	88			
CHUPACA	86	2,202		7		1	3	14	1	55		1	13	2	46			
CONCEPCION	100	2,562		15			1	2	28	1	31	1	4	24				
HUANCAYO	527	16,005	1	115		11	8	2	92	9	286	1	44	25	840			
JAUJA	143	3,406		17		3	1	2	11	2	46	1	1	10	7			
JUNIN	41	1,272		3		6			7		9							
SATIPO	466	9,333	2	108		32	7	5	1	21	3	1	2	80				
TARMA	139	3,540		15		4	3	13	2	42	1	1	8	4	71			
YAULI	68	1,723		12	1	10	2	17	32		38		1	1				
<b>Total</b>	<b>1,748</b>	<b>45,725</b>	<b>4</b>	<b>347</b>	<b>3</b>	<b>82</b>	<b>3</b>	<b>42</b>	<b>4</b>	<b>211</b>	<b>17</b>	<b>558</b>	<b>3</b>	<b>84</b>	<b>33</b>	<b>1,157</b>		

## ENFERMEDADES DIARREICAS AGUDAS – ACUOSAS Y DISENTERICAS – DEFUNCIONES POR EDAS

**DIARREA AGUDA ACUOSA:** En la Región Junín, en total de EDAS en esta semana se ha notificado 109 episodios, el acumulado es de 881 episodios.

- En menores de 1 año, en esta semana se ha notificado 77 episodios, el acumulado es de episodios.
- De 1 a 4 años, en esta semana se ha notificado 271 episodios, el acumulado es de episodios.
- En menores de 5 años, en esta semana se ha notificado 348 episodios, el acumulado es de episodios.
- En 5 a 11 años, en esta semana se ha notificado 96 episodios, el acumulado es de 2,645 episodios.
- En 12 a 17 años, en esta semana se ha notificado 31 episodios, el acumulado es de 7,190 episodios.
- En 18 a 29 años, en esta semana se ha notificado 54 episodios, el acumulado es de 9,835 episodios.
- En 30 a 59 años, en esta semana se ha notificado 109 episodios, el acumulado es de 2,078 episodios.
- En mayores de 60 años, en esta semana se ha notificado 73 episodios, el acumulado es de 611 episodios.

**DEFUNCION POR EDAS:** En esta semana se ha notificado 0 defunción(es), en total se tiene 2 defunción(es).

**DISENTERICAS:** En la Región Junín, en esta semana se ha notificado 3 episodios(s), el acumulado es de 77 episodios de disenterías.

## Región Junín: Canal endémico de EDAS

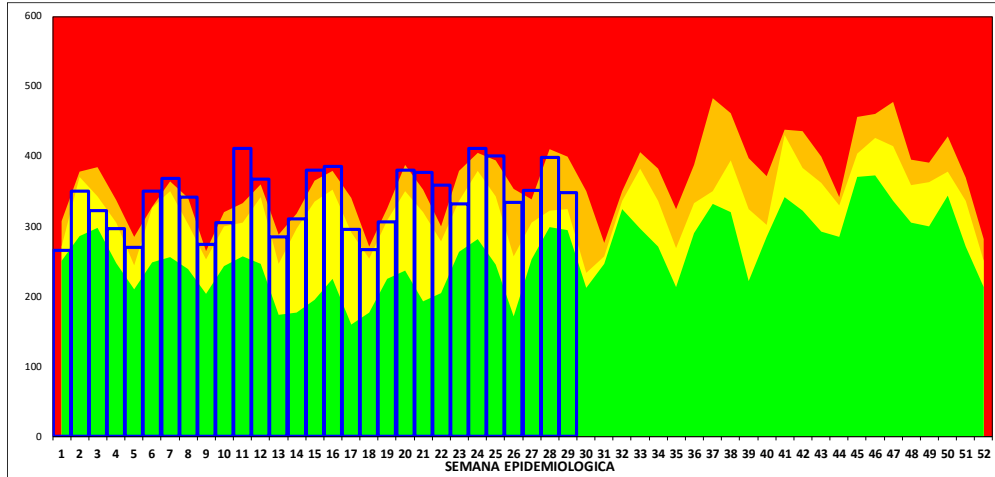


Tabla de Riesgo por Distritos (TIA x 1000 hab.)

DISTRITO	TIA EDAs <5 a
CARHUACALLANGA	285.7
JULCAN	245.6
SANTA BARBARA DE CARHUACAYAN	241.4
CHUPURO	232.8
ACO	229.4
LLAYLLA	220.7
PACA	220.3
MUQUI	215.7
RICRAN	208.3
HUASICANCHA	191.5
PALCAMAYO	187.5
JAUJA	184.5
SANTA ROSA DE SACCO	181.1
CARHUAMAYO	179.2
CHICCHE	176.5
ONDORES	172.4
HUACHAC	166.7
PACCHA	165.0
MARCAPOMACOCCHA	161.8
JUNIN	161.1
ULCUMAYO	157.2
COCHAS	156.6
EL MANTARO	153.8
PARIAHUANCA	151.1
SAN PEDRO DE CAJAS	150.0
SANTO DOMINGO DE ACOBAMBA	148.4
MARISCAL CASTILLA	145.3
LLOCLLAPAMPA	142.9
PANGOA	142.4
YAULI	142.2
SINCOS	141.9

## REGIÓN JUNÍN: DISTRIBUCIÓN DE CASOS DE EDAS ACUOSAS Y DISENTERICAS POR PROVINCIAS

PROVINCIA	EDAs en <5 años		EDAs en 5 a 11 años		EDAs en 12 a 17 años		EDAs en 18 a 29 años		EDAs en 30 a 59 años		EDAs en > 60 años		Defunciones		Disenterias	
	Semana actual	Total	Semana actual	Total	Semana actual	Total	Semana actual	Total	Semana actual	Total	Semana actual	Total	Semana actual	Total	Semana actual	Total
CHANCHAMAYO	50	1,477	9	478	1	46	6	90	15	124	5	59	0	1	0	2
CHUPACA	7	384	4	45	1	31	2	36	6	55	4	50	0	1	0	0
CONCEPCION	7	439	5	93	1	58	4	44	3	102	6	73	0	0	1	2
HUANCAYO	88	2,871	28	460	7	214	22	371	38	868	22	520	0	0	1	23
JAUJA	24	643	9	124	4	66	5	59	12	168	16	157	0	0	1	23
JUNIN	14	289	4	46	1	22	1	18	6	68	5	54	0	0	0	1
SATIPO	122	2,800	25	397	8	39	6	91	6	81	2	17	0	0	0	21
TARMA	26	644	9	356	6	101	5	121	14	278	6	198	0	0	0	3
YAULI	10	288	3	79	2	34	3	51	9	208	7	80	0	0	0	2
<b>Total</b>	<b>348</b>	<b>9,835</b>	<b>96</b>	<b>2,078</b>	<b>31</b>	<b>611</b>	<b>54</b>	<b>881</b>	<b>109</b>	<b>1,952</b>	<b>73</b>	<b>1,208</b>	<b>0</b>	<b>2</b>	<b>3</b>	<b>77</b>

## VIGILANCIA DE ENFERMEDADES TRANSMISIBLES

## REGIÓN JUNÍN: ENFERMEDADES INMUNOPREVENIBLES POR DAÑOS Y PROVINCIAS

Provincia	ESAVI - EVENTO ADVERSO POST		HEPATITIS B		PARALISIS FLACIDA AGUDA		PAROTIDITIS		PAROTIDITIS CON COMPLICACIONES		RUBEOLA		RUBEOLA CONGENITA		SARAMPION		TETANOS		TOS FERINA		VARICELA CON OTRAS		VARICELA SIN COMPLICACIONES	
	Semana actual	Total	Semana actual	Total	Semana actual	Total	Semana actual	Total	Semana actual	Total	Semana actual	Total	Semana actual	Total	Semana actual	Total	Semana actual	Total	Semana actual	Total	Semana actual	Total	Semana actual	Total
CHANCHAMAYO			1	29		1					9				2				4		1		4	
CHUPACA				2																	1		10	
CONCEPCION							2														1		5	14
HUANCAYO				21		4		4			4		1		11						1		5	55
JAUJA		1						8		1					1						1		1	18
JUNIN							1																	5
SATIPO			4	86		2		3							2				1					4
TARMA				2											2									11
YAULI				1																				2
<b>Total</b>	<b>0</b>	<b>1</b>	<b>5</b>	<b>141</b>	<b>0</b>	<b>7</b>	<b>0</b>	<b>18</b>	<b>0</b>	<b>1</b>	<b>0</b>	<b>13</b>	<b>0</b>	<b>1</b>	<b>0</b>	<b>18</b>	<b>0</b>	<b>1</b>	<b>0</b>	<b>8</b>	<b>0</b>	<b>5</b>	<b>10</b>	<b>123</b>

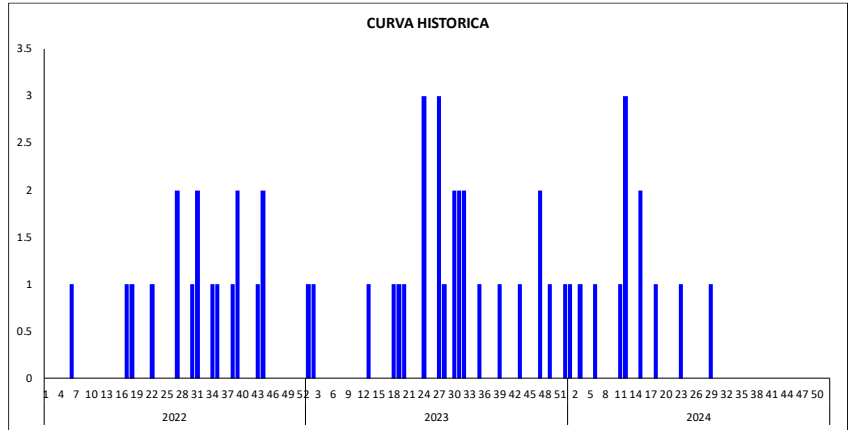
De los casos notificados de ESAVI - EVENTO ADVERSO POST VACUNAL se tienen 0 Confirmados, 0 Descartados, 1 Es, De los casos notificados de HEPATITIS B se tienen 51 Confirmados, 9 Descartados, 81 Probables, De los casos notificados de PARALISIS FLACIDA AGUDA se tienen 0 Confirmados, 2 Descartados, 5 Probables, De los casos notificados de PAROTIDITIS se tienen 16 Confirmados, 0 Descartados, 0 Probables, De los casos notificados de PAROTIDITIS CON COMPLICACIONES se tienen 1 Confirmados, 0 Descartados, 0 Probables, De los casos notificados de RUBEOLA se tienen 0 Confirmados, 12 Descartados, 1 Probables, De los casos notificados de RUBEOLA CONGENITA se tienen 0 Confirmados, 0 Descartados, 1 Probables, De los casos notificados de SARAMPION se tienen 0 Confirmados, 14 Descartados, 4 Probables, De los casos notificados de TETANOS se tienen 0 Confirmados, 1 Descartados, 0 Probables, De los casos notificados de TOS FERINA se tienen 0 Confirmados, 8 Descartados, 0 Probables, De los casos notificados de VARICELA CON OTRAS COMPLICACIONES se tienen 5 Confirmados, 0 Descartados, 0 Probables, De los casos notificados de VARICELA SIN COMPLICACIONES se tienen 123 Confirmados, 0 Descartados, 0 Probables

**Guillain Barre**

En esta semana se notifica caso(s), teniéndose un total de 12 caso(s); Se actúa con la emisión de la Alerta Epidemiológica AE-05-2019 EPI-RSJ-DIRESA Junín -2019.

**Tabla de Riesgo por Distrito**

PROVINCIA	DISTRITO	TIA
CHANCHAMAYO	SAN RAMON	0.03
CONCEPCION	SAN JOSE DE QUERO	0.18
HUANCAYO	HUANCAYO	0.02
	EL TAMBO	0.01
	SAN JERONIMO DE TUNAN	0.14
SATIPO	RIO NEGRO	0.03
TARMA	TARMA	0.04
	HUARICOLCA	0.65
YAULI	YAULI	0.19



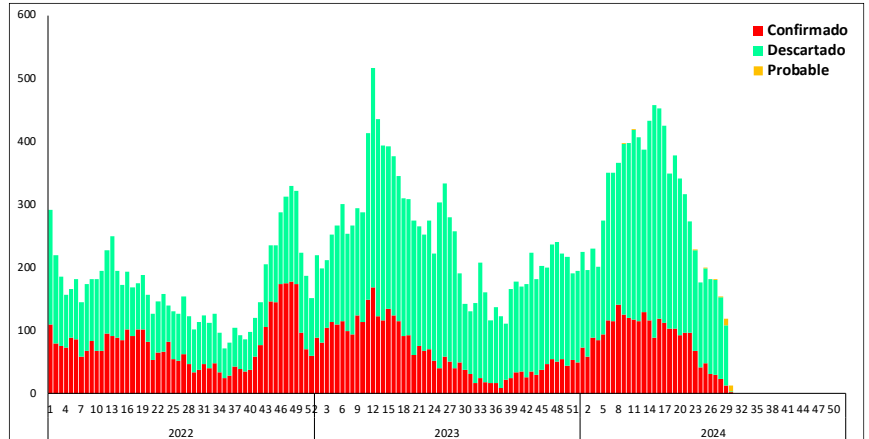
**REGIÓN JUNÍN: ENFERMEDADES METAXÉNICAS POR DAÑOS Y PROVINCIAS**

Provincia	DENGUE SIN SEÑALES DE		DENGUE CON SEÑALES DE		DENGUE GRAVE		ENFERMEDAD DE CHAGAS		FIEBRE AMARILLA SELVÁTICA		LEISHMANIASIS CUTÁNEA		LEISHMANIASIS MUCOCUTÁNEA		MALARIA POR P. VIVAX		MALARIA POR P. MALARIAE		ZIKA		ZIKA SINTOMÁTICO EN GESTANTES		
	Semana actual	Total	Semana actual	Total	Semana actual	Total	Semana actual	Total	Semana actual	Total	Semana actual	Total	Semana actual	Total	Semana actual	Total	Semana actual	Total	Semana actual	Total	Semana actual	Total	
CHANCHAMAYO	71	4,649	1	325		9		1		6		67	1	6		1	3	1	1				
CHUPACA																							
CONCEPCION																							
HUANCAYO				1										1		1							
JAUJA		6										1											
JUNIN																							
SATIPO	63	3,698	9	229		3		2		4	2	85		3	22	404							
TARMA																							
YAULI																							
<b>Total</b>	<b>134</b>	<b>8,355</b>	<b>10</b>	<b>555</b>	<b>0</b>	<b>12</b>	<b>0</b>	<b>3</b>	<b>0</b>	<b>10</b>	<b>2</b>	<b>153</b>	<b>1</b>	<b>10</b>	<b>23</b>	<b>408</b>	<b>1</b>	<b>1</b>	<b>0</b>	<b>0</b>	<b>0</b>	<b>0</b>	<b>0</b>

**Dengue:**

En la presente semana se han notificado 144 casos; En total se han notificado 8922 casos. Según clasificación se tiene: 2568 Confirmados, 6329 Descartados, y 25 Probables. Del total de Casos CONFIRMADOS Según Tipo de Diagnóstico se tiene: DENGUE SIN SIGNOS DE ALARMA 2195 casos, DENGUE CON SIGNOS DE ALARMA 367 casos, y DENGUE GRAVE 6 casos; de los cuales 795 casos notificados por la U.E. CHANCHAMAYO, 620 casos notificados por la U.E. SATIPO, 535 casos notificados por la U.E. HOSP. REG. DOC. DE MEDICINA TROPICAL JULIO CESAR DEMARINI CARO, 359 casos notificados por la U.E. PANGO, 219 casos notificados por la U.E. PICHANAQUI, 21 casos notificados por la U.E. VALLE DEL MANTARO, 10 casos notificados por la U.E. HOSP. DAC - HYO, 7 casos notificados por la U.E. TARMA

**CURVA HISTORICA**



**Tabla de Riesgo por Distritos**

PROVINCIA	DISTRITO	TIA
CHANCHAMAYO	CHANCHAMAYO	22.17
	PERENE	3.30
	PICHANAQUI	3.23
	SAN LUIS DE SHUARO	7.08
	SAN RAMON	18.73
	VITOC	1.80
SATIPO	SATIPO	7.36
	COVIRIALI	2.09
	LLAYLLA	2.29
	MAZAMARI	3.00
	PAMPA HERMOSA	0.24
	PANGO	5.91
	RIO NEGRO	1.58
	RIO TAMBO	1.14
VIZCATAN DEL ENE	0.16	
<b>Total</b>		<b>1.85</b>

TIA x distritos x 1,000 hab.

**MAPA DE RIESGO (TIA) 2024**



## REGIÓN JUNÍN: DISTRIBUCIÓN DE TUBERCULOSIS POR PROVINCIAS

## MAPA DE RIESGO (TIA) 2024

En esta semana se notifica: 0 Casos de TBC ABANDONO RECUPERADO; 0 Casos de TBC EXTENSAMENTE RESISTENTE (T); 0 Casos de TBC MILIAR; 0 Casos de TBC MONORESISTENTE; 0 Casos de TBC MULTIDROGORESISTENTE (TB M); 0 Casos de TBC POLIRESISTENTE; 16 Casos de TBC PULMONAR C/CONF. BACTERIOL; 3 Casos de TBC PULMONAR S/CONF. BACTERIOL; 0 Casos de TBC RECAIDA; 0 Casos de TBC RESPIRATORIA NO ESPECIFIC; 1 Casos de TUBERCULOSIS EXTRAPULMONAR; .



Provincia	TBC ABANDONO RECUPERADO		TBC EXTENSAMENTE RESISTENTE		TBC MILIAR		TBC MONORESISTENTE		TBC MULTIDROGORESISTENTE		TBC POLIRESISTENTE		TBC PULMONAR C/CONF.		TBC PULMONAR S/CONF.		TBC RECAIDA		TBC RESPIRATORIA NO ESPECIFIC		TUBERCULOSIS EXTRAPULMONAR	
	Semana actual	Total	Semana actual	Total	Semana actual	Total	Semana actual	Total	Semana actual	Total	Semana actual	Total	Semana actual	Total	Semana actual	Total	Semana actual	Total	Semana actual	Total	Semana actual	Total
CHANCHAMAYO								4		1			1	72	1	11				1	1	8
CHUPACA														1								3
CONCEPCION														2		1						3
HUANCAYO					1									2	41	1	10				1	30
JAUJA														3		1						3
JUNIN																						
SATIPO									2				14	34	2	9		1			1	3
TARMA														2								1
YAULI		1																				
<b>Total</b>	<b>0</b>	<b>1</b>	<b>0</b>	<b>0</b>	<b>0</b>	<b>1</b>	<b>0</b>	<b>4</b>	<b>0</b>	<b>3</b>	<b>0</b>	<b>0</b>	<b>17</b>	<b>155</b>	<b>4</b>	<b>33</b>	<b>0</b>	<b>1</b>	<b>0</b>	<b>2</b>	<b>2</b>	<b>51</b>

## REGIÓN JUNÍN: DISTRIBUCIÓN DE OTRAS ENFERMEDADES TRANSMISIBLES POR PROVINCIAS

En esta semana se notifica: 1 Casos de HEPATITIS A; 0 Casos de SIFILIS CONGENITA; 1 Casos de SIFILIS MATERNA; 3 Casos de SIFILIS NO ESPECIFICADA.

Provincia	HEPATITIS A		SIFILIS CONGENITA		SIFILIS MATERNA		SIFILIS NO ESPECIFICADA	
	Semana actual	Total	Semana actual	Total	Semana actual	Total	Semana actual	Total
CHANCHAMAYO	1	1		2		23		38
CHUPACA		1				9		18
CONCEPCION				1		1		6
HUANCAYO	1	36		7	1	28	1	51
JAUJA				2		3		4
JUNIN								3
SATIPO		3		5		49	2	193
TARMA						2		9
YAULI								
<b>Total</b>	<b>1</b>	<b>41</b>	<b>0</b>	<b>17</b>	<b>1</b>	<b>115</b>	<b>3</b>	<b>322</b>

## VIGILANCIA DE ENFERMEDADES NO TRANSMISIBLES

## REGIÓN JUNÍN: DISTRIBUCIÓN DE CASOS DE MUERTE MATERNA Y MATERNO PERINATAL POR PROVINCIAS

Provincia	MUERTE MATERNA DIRECTA		MUERTE MATERNA INCIDENTAL		MUERTE MATERNA INDIRECTA		MUERTE PERINATAL	
	Semana actual	Total	Semana actual	Total	Semana actual	Total	Semana actual	Total
CHANCHAMAYO		2						14
CHUPACA								3
CONCEPCION		1						3
HUANCAYO						1	1	29
JAUJA				1				6
JUNIN								
SATIPO		4				1	1	30
TARMA						1		6
YAULI								2
<b>Total</b>	<b>0</b>	<b>7</b>	<b>0</b>	<b>1</b>	<b>0</b>	<b>3</b>	<b>2</b>	<b>93</b>

En esta semana se notifica: 0 Casos de MUERTE MATERNA DIRECTA; 0 Casos de MUERTE MATERNA INCIDENTAL; 0 Casos de MUERTE MATERNA INDIRECTA; 2 Casos de MUERTE PERINATAL.

En total se tiene: 7 Casos de MUERTE MATERNA DIRECTA; 1 Casos de MUERTE MATERNA INCIDENTAL; 3 Casos de MUERTE MATERNA INDIRECTA; 93 Casos de MUERTE PERINATAL.

## ENF. TRANSMITIDAS POR ANIMALES PONZOÑOSOS

En esta semana se notifica 1 Casos de LOXOCELISMO; 2 Casos de OFIDISMO  
En total se tiene: 91 Casos de LOXOCELISMO; 112 Casos de OFIDISMO.

## ENFERMEDADES ZONOTICAS

En esta semana se notifica 0 Casos de CISTICERCOSIS; 1 Casos de HIDATIDOSIS; 2 Casos de LEPTOSPIROSIS

En total se tiene: 40 Casos de CISTICERCOSIS; 76 Casos de HIDATIDOSIS; 52 Casos de LEPTOSPIROSIS.

Provincia	LOXOCELISMO		OFIDISMO		CISTICERCOSIS		HIDATIDOSIS		LEPTOSPIROSIS	
	Semana actual	Total	Semana actual	Total	Semana actual	Total	Semana actual	Total	Semana actual	Total
CHANCHAMAYO		2	1	38				1		27
CHUPACA		1						11		1
CONCEPCION		1				2		1		
HUANCAYO	1	62				25		27		10
JAUJA		24				7	1	19		1
JUNIN								7		
SATIPO		1	1	74		1		2	2	13
TARMA								1		
YAULI						5		7		
<b>Total</b>	<b>1</b>	<b>91</b>	<b>2</b>	<b>112</b>	<b>0</b>	<b>40</b>	<b>1</b>	<b>76</b>	<b>2</b>	<b>52</b>

## REGIÓN JUNÍN: EFECTO TÓXICO DE PLAGUICIDAS

En esta semana se notifica: 0 Casos de EFECTO TOXICO DE PLAGUICIDAS; 0 Casos de HERBICIDAS Y FUNGICIDAS; 0 Casos de INSEC. HALOGENADOS; 2 Casos de INSEC. ORG. FOSF. Y CARBAMATOS; 0 Casos de OTROS INSECTICIDAS; 0 Casos de OTROS PLAGUICIDAS; 0 Casos de PLAGUICIDA NO ESPECIFICADO; 0 Casos de RODENTICIDAS.

En total se tiene: 5 Casos de EFECTO TOXICO DE PLAGUICIDAS; 1 Casos de HERBICIDAS Y FUNGICIDAS; 3 Casos de INSEC. HALOGENADOS; 77 Casos de INSEC. ORG. FOSF. Y CARBAMATOS; 5 Casos de OTROS INSECTICIDAS; 9 Casos de OTROS PLAGUICIDAS; 10 Casos de PLAGUICIDA NO ESPECIFICADO; 7 Casos de RODENTICIDAS

## MAPA DE RIESGO (TIA) 2024



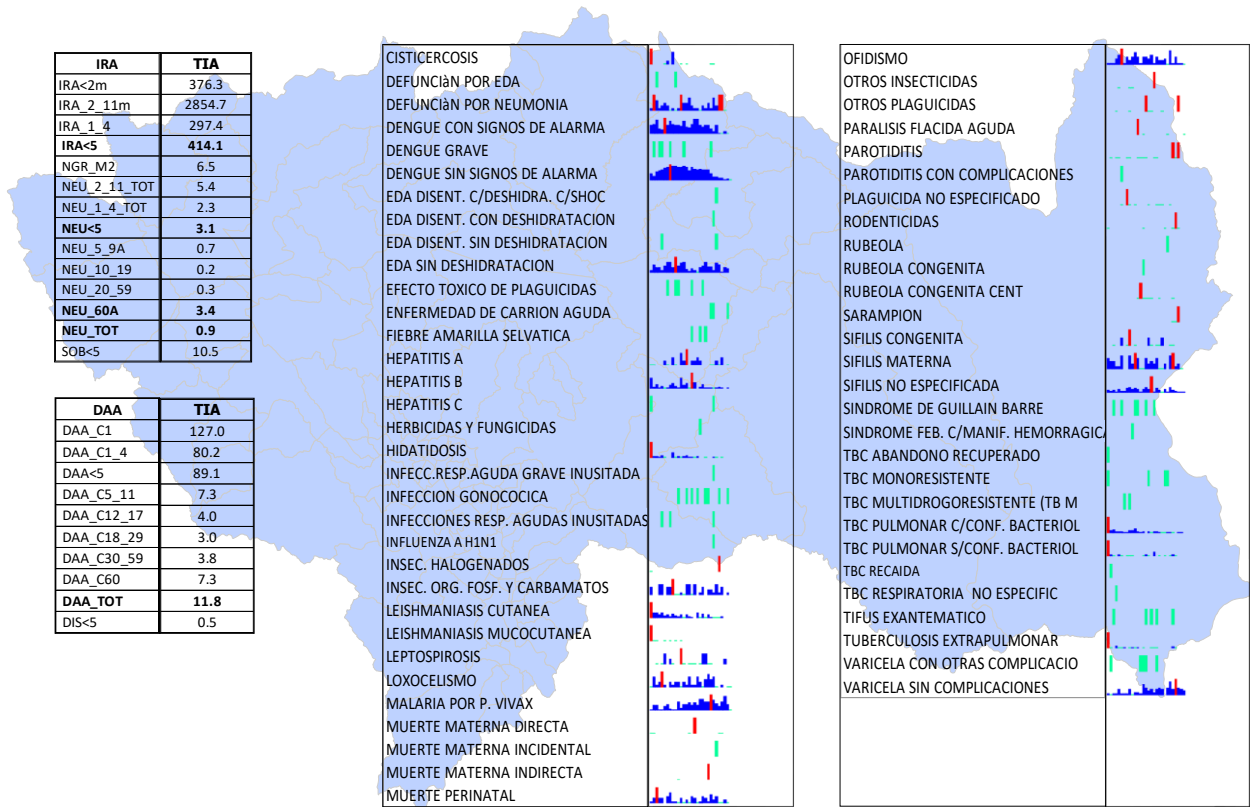
Provincia	EFECTO TOXICO DE PLAGUICIDAS		HERBICIDAS Y FUNGICIDAS		INSEC. HALOGENADOS		INSEC. ORG. FOSF. Y CARBAMATOS		OTROS INSECTICIDAS		OTROS PLAGUICIDAS		PLAGUICIDA NO ESPECIFICADO		RODENTICIDAS	
	Semana actual	Total	Semana actual	Total	Semana actual	Total	Semana actual	Total	Semana actual	Total	Semana actual	Total	Semana actual	Total	Semana actual	Total
CHANCHAMAYO								2		3				2		1
CHUPACA		1						8		1				2		2
CONCEPCION						2		2				5		1		2
HUANCAYO					1		2	44				4				
JAUJA		1						3						3		
JUNIN								2								
SATIPO		3		1					1					2		
TARMA								15		1						
YAULI																2
<b>Total</b>	<b>0</b>	<b>5</b>	<b>0</b>	<b>1</b>	<b>0</b>	<b>3</b>	<b>2</b>	<b>77</b>	<b>0</b>	<b>5</b>	<b>0</b>	<b>9</b>	<b>0</b>	<b>10</b>	<b>0</b>	<b>7</b>

## BROTOS: AÑO 2024

## BROTOS AÑO 2024 MES: MAYO - JULIO

Nº	EVENTO	RED/ HOSPITAL	LOCALIDAD	FECHA DE NOTIFICACION	Nº DE AFECTADOS	Nº DE DEFUNCIONES	Nº DE INFROMES
32	COLERA	PUERTO YURINAKI	ANEXO TUPAC AMARU	2/05/2024	1	0	3
33	EPIZOOTIA GRIPE AVIAR	RED TARMA	TAPO	6/05/2024	1	0	3
34	EPIZOOTIA GRIPE AVIAR	HUAYUCACHI	BARRIO CENTRO	8/05/2024	1	0	2
35	DENGUE SIN SEÑALES DE ALARMA	SAN LUIS DE SHUARO	SAN LUIS DE SHUARO	8/05/2024	4	0	2
36	SARAMPION CHUPACA - AHUAC	AHUAC	AMARUCANCHA	9/05/2024	1	0	1
37	SINDROME FEBRIL INFECCION RESPIRATORIA	JUAN PARRA DEL RIEGO	I. E. CORAZON DE MARIA	12/05/2024	9	0	2
38	FIEBRE AMARILLA SELVATICA	HOSPITAL SATIPO MHA	ALYTO PAURELI NUEVA FLORIDA	16/05/2024	1	0	3
39	SINDROME FEBRIL ERUPTIVO-SARAMPION	C.S PALCAMAYO	PALCAMAYO	16/05/2024	1	0	3
40	SINDROME FEBRIL RESPIRATORIO AGUDO	P.S. JOSE GALVEZ - CHNCHAMAYO	ALTO INCARIADO	18/05/2024	65	0	1
41	MALARIA VIVAX	P.S. PUERTO ROCA	LOCALIDAD TSIROTIARI ALTO	22/05/2024	35	0	1
42	CONJUNTIVITIS	HOSPITAL JCDMC CHANCHAMAYO	LOCALIDAD PAMPA DEL CARMEN	22/05/2024	17	0	3
43	ENFERMEDAD MANO PIE BOCA	HOSPITAL FM SOTO	I.E. INICIAL NIÑO JESU DE PRAGA	23/05/2024	4	0	3
44	EPIZOOTIA RABIA SILVESTRE MURCIELAGO	C.S CHILCA	CHILCA	24/05/2024	7	0	2
45	FIEBRE AMARILLA	PICHANAKI	PICHANAKI	29/05/2024	1	0	3
46	ACCIDENTE DE TRANSITO	LA OROYA	CUTTOF	29/05/2024	46	4	3
47	DENGUE SIN SEÑALES DE ALARMA	RED SATIPO - RIO NEGRO	RIO NEGRO	30/05/2024	10	0	1
48	SINDROME FEBRIL ERUPTIVO	HOSPITAL EL CARMEN	HULAHUAS	30/05/2024	1	0	2
49	ENFERMEDAD MANO PIE BOCA	C.S. SAN JERONIMO	SAN JERONIMO DE TUNAN	31/05/2024	3	0	2
50	SINDROME DIARREICO AGUDO	C.S. JUAN PARRA DEL RIEGO	CARINABIF AA CACERES - E TAMBO HYO.	2/06/2024	7	0	2
51	TOS FERINA	HOSPITAL FMS TARMA	TARMA	7/06/2024	1	0	3
52	ETA	C.S JUAN PARRA DEL RIEGO	CARE VIDA INABIF	7/06/2024	8	0	2
53	VARICELA	RED VALLE DEL MANTARO	FAC. ANTROPOLOGIA -UNCP	10/06/2024	5	0	2
54	ENFERMEDAD MANO PIE BOCA	C.S. LA LIBERTAD	I.E I ZARATE	11/06/2024	2	0	3
55	DENGUE SIN SEÑALES DE ALARMA	P.S PUERTO YURINAKI	PUERTO YURINAKI	11/06/2024	9	0	1
56	ENFERMEDAD MANO PIE BOCA	C.S. LA LIBERTAD	I.E I 254 OLIMPIA SSANCHEZ MORENO	18/06/2024	3	0	1
57	ENFERMEDAD MANO PIE BOCA	C.S. CONCEPCION	CUNAMAS	18/06/2024	7	0	2
58	ENFERMEDAD MANO PIE BOCA	C.S. JUAN PARRA DEL RIEGO	I.E VIRGEN DE LAS MERCEDES EL TAMBO	25/06/2024	4	0	1
59	DENGUE CON SEÑALES DE ALARMA	HOSPITAL PICHANAKI	SAN MARTIN DE SOTARARI	27/06/2024	4	0	1
60	VARICELA SIN COMPLICACIONES	P.S. MATA HUASI	I.E. BENEZER- MATAHUASI	28/06/2024	3	0	1
61	ENFERMEDAD MANO PIE BOCA	C.S JUAN PARRA DEL RIEGO	I.E N1 320 VIRGEN DE LAS MERCEDES	30/06/2024	5	0	1
62	ENFERMEDAD MANO PIE BOCA	C.S LA LIBERTAD	I.E. SACO OLIVEROS	1/07/2024	2	0	2
63	SINDROME DIARREICO	P.S. NUEVE DE JULIO	v CUARTEL NIEVE DE JULIO	1/07/2024	5	0	2
64	ENFERMEDAD MANO PIE BOCA	C.S PILCOMAYO	I.E.P TRILENIUM	3/07/2024	5	0	1
65	ENFERMEDAD MANO PIE BOCA	C.S. PEDRO SANCHEZ MEZA	I.E VIRGEN DE LOURDES	5/07/2024	19	0	1
66	VARICELA SIN COMPLICACIONES	C.S. JUSTICIA PAZ Y VIDA	I.E. NTRA SRA DE FATIMA	6/07/2024	5	0	1
67	ENFERMEDAD MANO PIE BOCA	C.S. PEDRO SANCHEZ MEZA	I.E JOHNS HOPKINS	10/07/2024	4	0	1
68	ENFERMEDAD MANO PIE BOCA	C.S. LA LIBERTAD	I.E EDUCUNA	11/07/2024	4	0	1
69	ENFERMEDAD MANO PIE BOCA	C.S. PILCOMAYO	I.E.I INNOVA	20/07/2024	2	0	1
70	ACCIDENTE DE TRANSITO	HOSP. FLUX MAYORCA SOTO	COCHAS BAJA	22/07/2024	11	9	1

MAPA EPIDEMIOLÓGICO

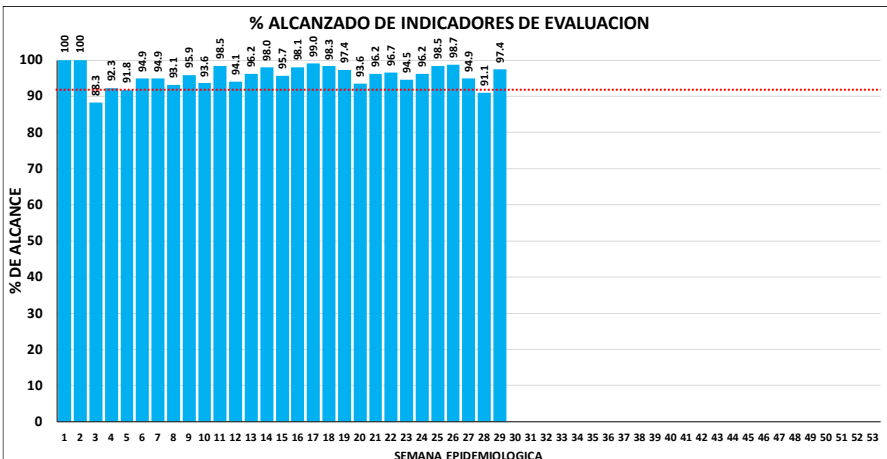
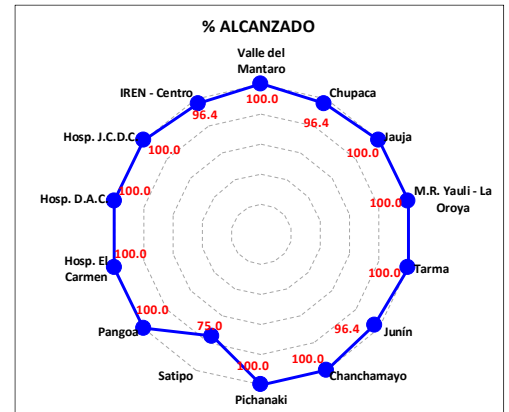


MONITOREO DE LA INFORMACIÓN DEL SISTEMA DE VIGILANCIA EPIDEMIOLÓGICA

Para el año 2020 según **Resolución Directoral N° 133** del 28 de febrero del 2019 se aprueba la conformación de 13 Unidades ejecutoras, las cuales serán una unidad de epidemiología quienes deben notificar semanalmente. **EL PUNTAJE MÍNIMO ACEPTABLE ES 92%.**

INDICADORES DE MONITOREO DE LA INFORMACIÓN - S.E. 29- 2024

U.E.	OPORTUNIDAD	COBERTURA	CALIDAD DEL DATO	RETROALIMENTACION	TOTAL
Valle del Mantaro	100.0	100.0	100.0	100.0	100.0
Chupaca	85.7	100.0	100.0	100.0	96.4
Jauja	100.0	100.0	100.0	100.0	100.0
M.R. Yauli - La Oroya	100.0	100.0	100.0	100.0	100.0
Tarma	100.0	100.0	100.0	100.0	100.0
Junín	85.7	100.0	100.0	100.0	96.4
Chanchamayo	100.0	100.0	100.0	100.0	100.0
Pichanaki	100.0	100.0	100.0	100.0	100.0
Satipo	100.0	100.0	0.0	100.0	75.0
Pangoa	100.0	100.0	100.0	100.0	100.0
Hosp. El Carmen	100.0	100.0	100.0	100.0	100.0
Hosp. D.A.C.	100.0	100.0	100.0	100.0	100.0
Hosp. J.C.D.C.	100.0	100.0	100.0	100.0	100.0
IREN - Centro	85.7	100.0	100.0	100.0	96.4
<b>Total DIRESA</b>	<b>96.9</b>	<b>100.0</b>	<b>92.9</b>	<b>100.0</b>	<b>97.4</b>



Indicador Oportunidad:

REDES U.E.	S.E. 29						
	Notif. oportuna diaria hasta las 10:00 am.						
	14-Jul	15-Jul	16-Jul	17-Jul	18-Jul	19-Jul	20-Jul
VALLE DEL MANTARO	Si	Si	Si	Si	Si	Si	Si
CHUPACA	No	Si	Si	Si	Si	Si	Si
JAUJA	Si	Si	Si	Si	Si	Si	Si
YAULI - LA OROYA	Si	Si	Si	Si	Si	Si	Si
TARMA	Si	Si	Si	Si	Si	Si	Si
JUNIN	No	Si	Si	Si	Si	Si	Si
CHANCHAMAYO	Si	Si	Si	Si	Si	Si	Si
PICHANAKI	Si	Si	Si	Si	Si	Si	Si
SATIPO	Si	Si	Si	Si	Si	Si	Si
PANGOA	Si	Si	Si	Si	Si	Si	Si
HOSP. EL CARMEN	Si	Si	Si	Si	Si	Si	Si
HOSP. D.A.C.	Si	Si	Si	Si	Si	Si	Si
HOSP. J.C.D.M.	Si	Si	Si	Si	Si	Si	Si
IREN - CENTRO	Si	Si	Si	Si	Si	No	Si

Indicador Calidad de Dato: En esta semana se identificó una Muerte Perinatal sin fecha de defunción, notificado por la Red de Salud Satipo.