

BOLETIN EPIDEMIOLOGICO

REGION JUNIN

SEMANA EPIDEMIOLOGICA

Nº 25

**DIRECCIÓN REGIONAL DE SALUD
JUNÍN**

Mg. Luis Zúñiga Villacresis Gutiérrez
Director Regional

EQUIPO DE EPIDEMIOLOGÍA

Mg. Ananí G. Basaldúa Galarza
Directora de Epidemiología

Lic. Enf. Doris García Inga
Lic. Enf. Norma Luz Córdova Santiváñez
Lic. Adm. Jacks Roy Arroyo Uchuypoma
C.D. Ana Isabel Chávez Ortega
Téc. Inf. Eduardo Surichachi Palacios
Sec. María Ortega Sendón

CONTENIDO

- Actualidad Regional
- Análisis de situación de salud
 - Infecciones Respiratorias Agudas
 - Neumonías
 - Defunción por Neumonías
 - Enfermedades Diarreicas Agudas (Acuosas – Disenterías)
 - Defunción por Edas
- Enfermedades Transmisibles
 - Enfermedades Inmunoprevenibles
 - Enfermedades Metaxénicas
 - Tuberculosis
 - Otras Enfermedades Transmisibles
- Enfermedades NO Transmisibles
 - Muerte Materna – Perinatal
 - Transmitidas por Animales
 - Ponoñosos
 - Enfermedades Zoonóticas
 - Diabetes
 - Efecto Tóxico de Plaguicidas
- Brotes, Emergencias y/o Desastres
- Mapa epidemiológico semanal
- Monitoreo de la información del sistema.

FUENTE DE DATOS:

Sistema de Vigilancia Epidemiológica:
NotiWeb / DGE-MINSA
SIEpi / DGE- MINSA

**Información
para la Acción!**

ACTUALIDAD REGIONAL

VIRUELA DEL MONO EN EL MUNDO Y AMERICA LATINA

La viruela del mono es una enfermedad zoonótica causada por el virus Ortopoxvirus de la familia de la viruela, la primera enfermedad erradicada gracias a la vacuna. Se denomina del mono porque fue descubierta en estos animales en 1958, aunque también se puede encontrar en roedores.

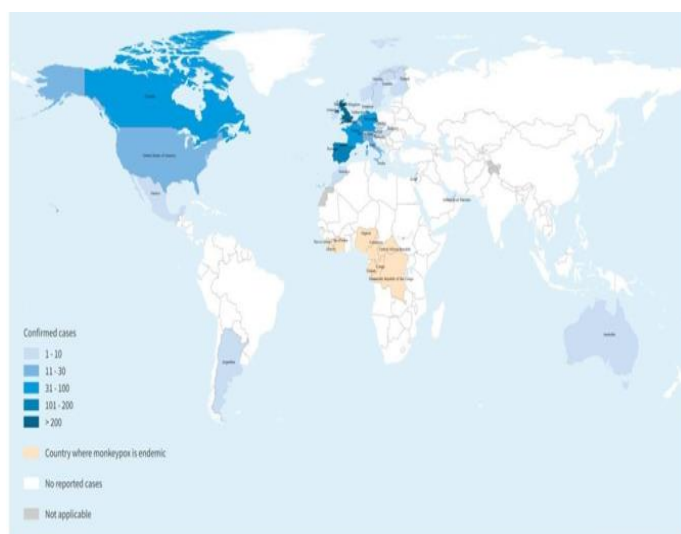
El virus fue detectado en humanos por primera vez en República Democrática del Congo en el año 1970, en un niño de 9 años, desde entonces se han presentado brotes en una decena de países africanos como Camerún, Costa de Marfil, Gabón, Liberia, Nigeria, República Centroafricana, República del Congo, República Democrática del Congo, Sierra Leona y Sudán del Sur, constituyéndose en un problema de salud endémico.

El contagio de este virus se realiza por un contacto estrecho con otra persona infectada ya que se transmite por fluidos corporales (Mucosas, heridas, fluidos sexuales), aunque puede haber transmisión indirecta por contacto con objetos que tengan restos de estos fluidos, que incluyen gotas de saliva, tocar la ropa, sábanas o toallas de una persona infectada, tocar las ampollas o costras en la piel infectada. Existe un estudio de la posibilidad de transmisión por aerosoles. la transmisión también puede suceder por vía transparentaria.



Los síntomas que se presentan son similares al de la viruela, comienza con fiebre, escalofríos, dolores musculares, cefalea, linfadenopatías, agotamiento, entre 1 a 3 días después de la fiebre se forman las erupciones cutáneas por lo general afectan primero en cara y luego se extienden al resto del cuerpo, las zonas más afectadas son la cara, manos y pies, con las lesiones que varían de unas pocas hasta varios miles, y afectan a las mucosas de la boca (70% de los casos), los genitales(30%), la conjuntiva palpebral (20%) y la Córnea (globo ocular).

Desde el 13 de mayo al 10 de junio de 2022, la Organización Mundial de la Salud (OMS) recibió la notificación de 1.423 casos confirmados de viruela símica en 31 Estados Miembros que no son endémicos para viruela símica. Hasta el momento no se han notificado defunciones relacionadas al brote en curso en países no endémicos. La mayoría de los casos se han identificado a través de servicios de atención de salud sexual y establecimientos de atención primaria, y han incluido principalmente, pero no exclusivamente a la comunidad de hombres que tienen sexo con hombres (HSH).



The designations employed and the presentation of the material in this publication do not imply the expression of any opinion whatsoever on the part of WHO concerning the legal status of any country, territory, city or area or of its authorities, or concerning the delimitation of its frontiers or boundaries. Dotted and dashed lines on maps represent approximate border lines for which there may not yet be full agreement.

Data Source: World Health Organization
Map Production: WHO Health Emergencies Programme
Map Date: 3 June 2022

World Health Organization

Hasta el 10 de junio de 2022, la mayoría de los casos confirmados en países no endémicos fueron registrados en la Región de Europa con 87% (n=1.243, 23 países), seguido por la Región de las Américas con 11% (n=159, 5 países), la Región del Mediterráneo Oriental con 1% (n=14, 2 países) y la Región del Pacífico Occidental con <1% (n=7, 1 país)

En todas las muestras en las que se realizó secuenciación y se identificó el virus de viruela símica (MPXV), se identificó el Clado de África Occidental. Los casos confirmados con antecedentes de viaje, a países de Europa o América del Norte, en lugar de África occidental o central, donde la viruela símica es endémica. La confirmación de viruela símica en personas que no han viajado a un área endémica es inusual.

Hasta la fecha, la presentación clínica de los casos confirmados ha sido variable. Clínicamente atípicos, con presencia de lesiones cutáneas en el área genital o perineal/perianal, sin diseminación posterior, en un número reducido, y que pueden preceder a los síntomas generales (fiebre, malestar, dolores musculares, etc.), así como proctitis. Frecuentemente, se encuentran adenopatías. Durante este brote, algunos casos presentan pústulas y lesiones en diferentes etapas de desarrollo, lo cual es atípico en comparación a la presentación clínica conocida de la viruela símica.

La mayoría de los pacientes han recibido cuidados domiciliarios; muy pocos casos han requerido hospitalización por complicaciones o manifestaciones clínicas graves. Los motivos de hospitalización incluyeron el manejo sintomático del dolor y tratamiento de infecciones secundarias.

Desde enero hasta el 8 de junio de 2022, se notificaron 1.536 casos sospechosos, incluidas 72 defunciones en ocho países endémicos. Durante el mismo periodo, se notificaron 59 casos confirmados en seis de los países endémicos mencionados. El brote de viruela símica está en curso y se espera que se identifiquen más casos a medida que se implementa la vigilancia y la capacidad de laboratorio en países no endémicos.

Este problema de salud pública es de gran preocupación ya que los casos en América del Sur están presentes en los países de Brasil, Argentina, Chile, Venezuela y Colombia, y últimamente se confirmó en Perú.

Las medidas preventivas y rastreo de contactos de los casos debe desarrollarse en forma detallada minuciosa para poder cortar la cadena epidemiológica oportunamente.

OPS- OMS

Mg. Ananí Basaldúa Galarza
Directora de Epidemiología DIRESA Junín

Elaborado por: Lic. Norma Córdova Santivañez
Responsable de Alerta a Brotes y Emergencias Sanitarias DIRESA Junín

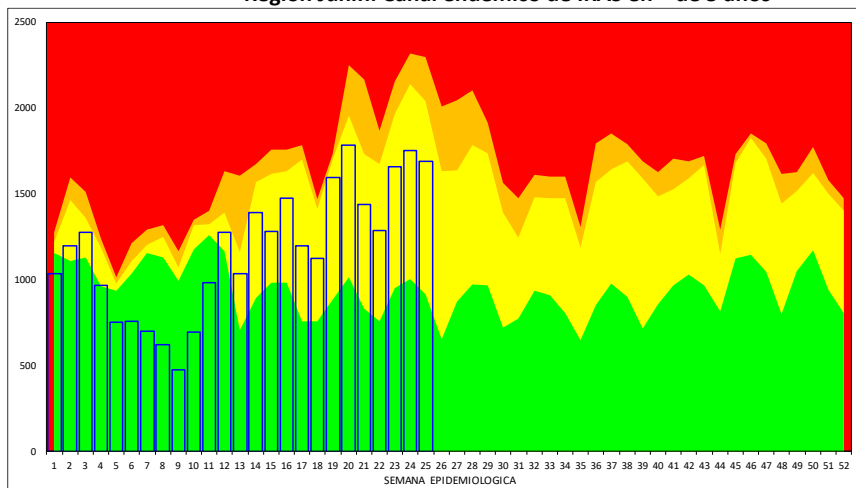
ANÁLISIS DE SITUACIÓN DE SALUD

INFECCIONES RESPIRATORIAS AGUDAS – NEUMONÍAS – DEFUNCIONES POR NEUMONÍAS

IRAS: En la Región Junín, en esta semana se ha notificado 1690 episodios; En total se ha notificado 29452 episodios de IRAS en < de 5 años de edad.

- **En menores de 2 meses de edad**, en esta semana se ha notificado 47 episodios, el acumulado es 1064 episodios, con una T.I.A. de 36.2 por 1,000 niños.
- **De 2 a 11 meses de edad**, en esta semana se ha notificado 380 episodios, el acumulado es de 7125 episodios, con una T.I.A. de 251.1 por 1,000 niños.
- **De 1 a 4 años de edad**, en esta semana se ha notificado 1263 episodios, el acumulado es de 21263 episodios, con una T.I.A. de 189.8 por 1,000 niños.

Región Junín: Canal endémico de IRAS en < de 5 años

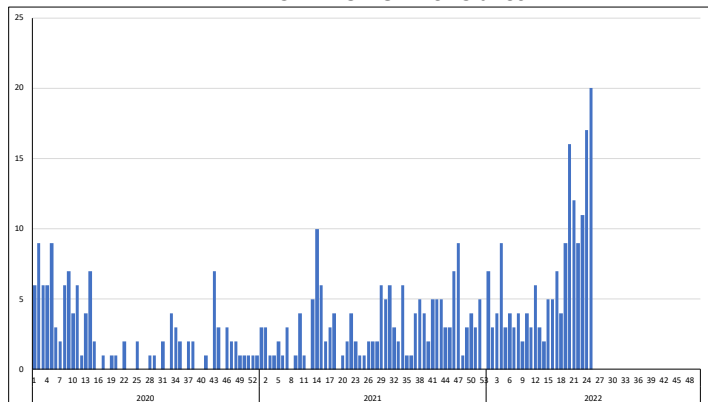
Tabla de Riesgo por Distritos
(Tasa de Incidencia x 1000 hab.)

DISTRITO	TIA IRA < 5a
CHUPURO	1106.5
JULCAN	720.0
LEONOR ORDOÑEZ	717.6
VIZCATA DEL ENE	664.5
LLOCLAPAMPA	644.7
MARISCAL CASTILLA	613.5
MONOBAMBA	601.7
MOLINOS	594.4
CHACAPALPA	594.2
PACCHA	587.1
NUEVE DE JULIO	563.4
HUERTAS	551.5
ACO	523.4
LA UNION	520.9
CARHUAMAYO	517.0
PALCA	513.6
HUACHAC	506.3
HUAY HUAY	485.9
PALCAMAYO	481.7
HUASAHUASI	471.7
JUNIN	467.5
SINCOS	466.3
CHONGOS BAJO	436.6
SAN PEDRO DE CHUP	413.8
LA OROYA	408.5
SANTA ROSA DE OC	403.6
VITOC	398.6
ORCOTUNA	398.5
SANTA ROSA DE SA	395.8
CHANCHAMAYO	392.0
PANGOA	391.1

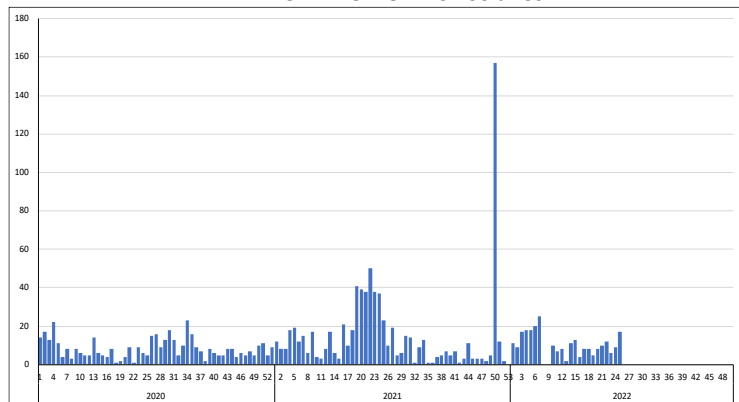
NEUMONIAS: En la Región Junín en esta semana se ha notificado 19 episodios, En Total se ha notificado 170 episodios de neumonías en < de 5 años de edad.

- **En menores de 2 meses**, en esta semana se ha notificado 3 episodios, el acumulado es de 13 episodios.
- **De 2 a 11 meses**, en esta semana se ha notificado 7 episodios, el acumulado es de 52 episodios.
- **De 1 a 4 años**, en esta semana se ha notificado 9 episodios, el acumulado es de 105 episodios.
- **En mayores de 60 años**, en esta semana se ha notificado 17 episodios, el acumulados es de 240 episodios.

TENDENCIA NEUMONIAS <5 años



TENDENCIA NEUMONIAS >60 años



DEFUNCIONES POR NEUMONIAS (Todos los Grupos de Edad): En la presente semana se ha notificado 1 defunción(es), en total se tiene 82 defunción(es).

REGIÓN JUNÍN: DISTRIBUCIÓN DE CASOS DE IRAS Y NEUMONÍAS EN < 5 AÑOS POR PROVINCIAS

PROVINCIA	Casos de IRAS en niños < 5 años		Casos de NEUMONIAS en niños < 5 años		Casos de NEUMONIAS en niños > 5 años		Defunciones en niños < 5 años		Defunciones en > 5 años	
	Casos de la Semana	Casos Acumulados	Casos de la Semana	Casos Acumulados	Casos de la Semana	Casos Acumulados	Casos de la Semana	Casos Acumulados	Casos de la Semana	Casos Acumulados
CHANCHAMAYO	298	4907	1	26	4	51	0	0	1	11
CHUPACA	14	1329	1	4	4	32	0	0	0	8
CONCEPCION	66	1658	0	1	0	24	0	0	0	5
HUANCAYO	447	7431	3	48	17	368	0	0	0	52
JAUJA	151	2202	4	18	9	13	0	1	0	0
JUNIN	60	852	0	0	0	3	0	0	0	0
SATipo	427	7034	9	62	2	57	0	5	0	0
TARMA	165	2703	1	9	0	3	0	0	0	0
YAULI	62	1336	0	2	1	50	0	0	0	0
Total	1690	29452	19	170	37	601	0	6	1	76

ENFERMEDADES DIARREICAS AGUDAS – ACUOSAS Y DISENTERICAS – DEFUNCIONES POR EDAS

DIARREA AGUDA ACUOSA: En la Región Junín, en total de EDAs en esta semana se ha notificado 500 episodios, el acumulado es de 10959 episodios.

- En menores de 5 años, en esta semana se ha notificado 242 episodios, el acumulado es de 5332 episodios.
- De 1 a 4 años, en esta semana se ha notificado 180 episodios, el acumulado es de 3951 episodios.
- En menores de 1 año, en esta semana se ha notificado 62 episodios, el acumulado es de 1381 episodios.
- En mayores de 5 años, en esta semana se ha notificado 258 episodios, el acumulado es de 5627 episodios.

DEFUNCION POR EDAS: En esta semana, se ha notificado 0 defunción(es), en total se tiene 1 defunción(es).

DISENTERICAS: En la Región Junín, en esta semana se ha notificado 2 episodios(s), el acumulado es de 24 episodios de disenterías en menores de 5 años.

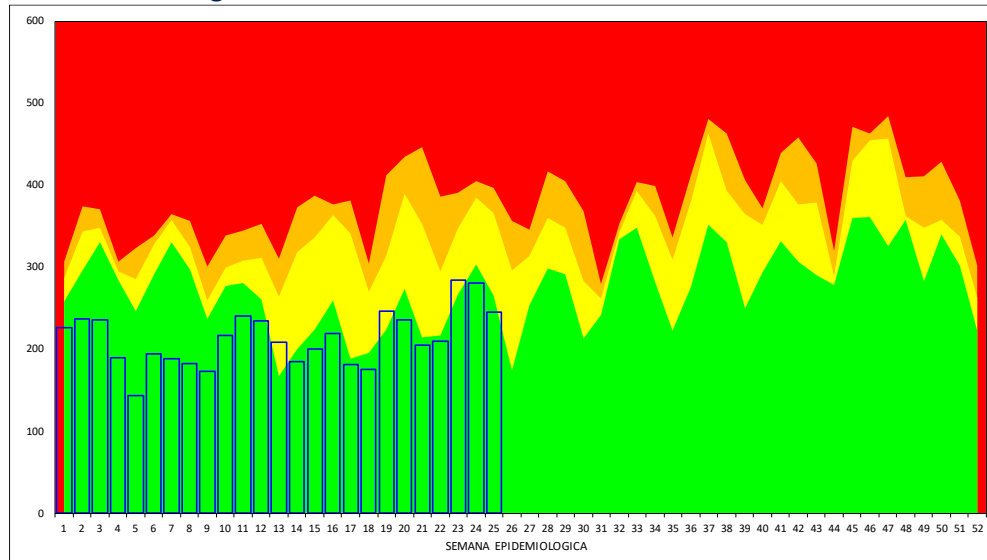
Región Junín: Canal endémico de EDAs en < de 5 años

Tabla de Riesgo por Distritos
(Tasa de Incidencia x 1000 hab.)

DISTRITO	TIA EDAs <5 a
VIZCATAN DEL ENE	183.8
CHUPURO	177.5
JULCAN	140.0
MOLINOS	139.9
LEONOR ORDOÑEZ	137.4
MUQUI	122.0
PANGO	106.6
CHACAPALPA	101.4
SUITUCANCHA	100.0
CARHUAMAYO	96.9
MARISCAL CASTILLA	96.6
MUQUIYAUYO	94.5
ACO	93.8
LLOCLLAPAMPA	92.1
VIQUES	85.3
PACCHA	83.9
PUCARA	81.5
SAN JUAN DE ISCOS	79.6
HUACHAC	78.1
SINCOS	76.8
JUNIN	74.4
MASMA	74.1
CHACAPAMPA	72.3
SADO	69.4
JAUJA	68.8
ONDOROS	68.6
HUACRAPUQUIO	64.5
HUAYUCACHI	63.9
AHUAC	63.1
CHANCHAMAYO	62.7
PALCAMAYO	61.0

REGIÓN JUNÍN: DISTRIBUCIÓN DE CASOS DE EDAS ACUOSAS Y DISENTERICAS EN < 5 DE AÑOS POR PROVINCIAS

PROVINCIA	Casos de EDAs en niños <1 año		Casos de EDAs en niños de 1 a 4 años		Casos de EDAs en >5 años		Defunciones		Disenterias en niños <5 años	
	Casos de la Semana	Casos Acumulados	Casos de la Semana	Casos Acumulados	Casos de la Semana	Casos Acumulados	Casos de la Semana	Casos Acumulados	Casos de la Semana	Casos Acumulados
CHANCHAMAYO	9	169	29	563	31	720	0	0	0	1
CHUPACA	0	81	4	140	4	217	0	0	0	0
CONCEPCION	2	41	2	158	4	169	0	0	0	0
HUANCAYO	14	434	47	983	78	1653	0	0	1	13
JAUJA	3	65	17	304	45	603	0	0	0	3
JUNIN	1	31	5	132	11	216	0	0	0	0
SATIPO	29	453	63	1283	30	796	0	1	1	3
TARMA	4	80	12	301	34	723	0	0	0	3
YAULI	0	27	1	87	21	530	0	0	0	1
Total	62	1381	180	3951	258	5627	0	1	2	24

VIGILANCIA DE ENFERMEDADES TRANSMISIBLES**REGIÓN JUNÍN: ENFERMEDADES INMUNOPREVENIBLES POR DAÑOS Y PROVINCIAS**

Provincia	ESAVI - EVENTO ADVERSO POST		HEPATITIS B		PARALISIS FLACIDA AGUDA		PAROTIDITIS		PAROTIDITIS CON COMPLICACIONES		RUBEOLA		RUBEOLA CONGENITA		SARAMPION		TETANOS		TOS FERINA		VARICELA CON OTRAS		VARICELA SIN COMPLICACIONES	
	Casos de la semana	Casos Acumulados	Casos de la semana	Casos Acumulados	Casos de la semana	Casos Acumulados	Casos de la semana	Casos Acumulados	Casos de la semana	Casos Acumulados	Casos de la semana	Casos Acumulados	Casos de la semana	Casos Acumulados	Casos de la semana	Casos Acumulados	Casos de la semana	Casos Acumulados	Casos de la semana	Casos Acumulados	Casos de la semana	Casos Acumulados	Casos de la semana	Casos Acumulados
CHANCHAMAYO	0	3	0	27	0	0	0	1	0	0	0	3	0	0	0	0	0	0	0	2	0	0	0	1
CHUPACA	0	0	0	3	0	0	0	1	0	0	0	0	0	0	0	0	0	0	0	0	0	0	0	0
CONCEPCION	0	0	0	2	0	0	0	0	0	0	0	0	0	0	0	0	0	0	0	0	0	0	0	0
HUANCAYO	0	2	2	18	0	1	0	0	0	0	0	1	1	0	0	0	0	0	0	0	0	0	0	12
JAUJA	0	0	0	1	0	1	0	0	0	0	0	0	0	0	0	0	0	0	0	0	0	0	0	0
JUNIN	0	0	0	1	0	0	0	0	0	0	0	0	0	0	0	0	0	0	0	0	0	0	0	0
SATIPO	0	0	1	47	0	0	0	0	0	0	0	0	0	0	0	0	0	0	0	0	0	0	0	1
TARMA	0	0	0	2	0	0	0	0	0	0	0	0	0	0	0	0	0	0	0	0	0	0	0	0
YAULI	0	0	0	0	0	0	0	0	0	0	0	0	0	0	0	0	0	0	0	0	0	0	0	0
Total	0	5	3	101	0	2	0	2	0	0	0	3	1	1	0	0	0	0	2	0	0	0	0	14

En esta semana se notifica: 0 casos(s) de ESAVI - EVENTO ADVERSO POST VACUNAL, 3 casos(s) de HEPATITIS B, 0 casos(s) de PARALISIS FLACIDA AGUDA, 0 casos(s) de PAROTIDITIS, 0 casos(s) de PAROTIDITIS CON COMPLICACIONES, 0 casos(s) de RUBEOLA, 1 casos(s) de RUBEOLA CONGENITA, 0 casos(s) de SARAMPION, 0 casos(s) de TETANOS, 0 casos(s) de TOS FERINA, 0 casos(s) de VARICELA CON OTRAS COMPLICACIONES, 0 casos(s) de VARICELA SIN COMPLICACIONES.

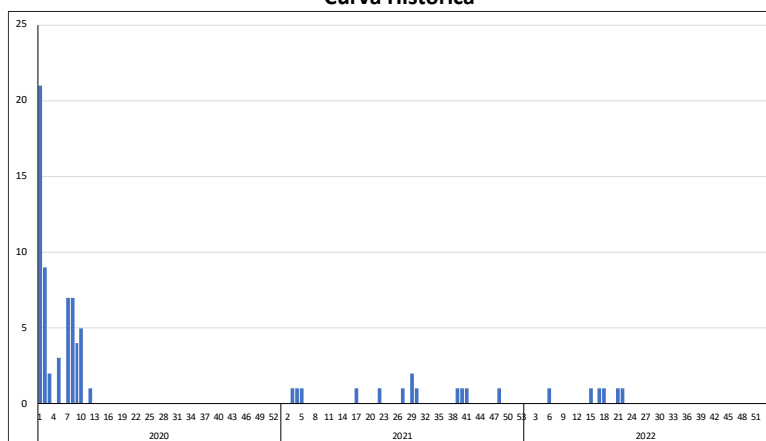
Guillain Barre

En esta semana se notifica caso(s), teniéndose un total de 6 caso(s); Se actúa con la emisión de la Alerta Epidemiológica AE-05-2019 EPI-RSJ- DIRESA Junín -2019.

Tabla de Riesgo por Distrito

PROVINCIA	DISTRITO	TIA
CHANCHAMAYO	CHANCHAMAYO	0.04
	PICHANAQUI	0.01
HUANCAYO	HUANCAYO	0.01
	EL TAMBO	0.01
	SAN JERONIMO DE TUNAN	0.10
JUNIN	JUNIN	0.10

Curva Histórica



REGIÓN JUNÍN: ENFERMEDADES METAXÉNICAS POR DAÑOS Y PROVINCIAS

Provincia	DENGUE SIN SEÑALES DE ALARMA		DENGUE CON SEÑALES DE ALARMA		DENGUE GRAVE		ENFERMEDAD DE CHAGAS		FIEBRE AMARILLA SELVÁTICA		LEISHMANIASIS CUTÁNEA		LEISHMANIASIS MUCOCUTÁNEA		MALARIA POR P. VIVAX		ZIKA		ZIKA SINTOMÁTICO EN GESTANTES	
	Casos de la semana	Casos Acumulados	Casos de la semana	Casos Acumulados	Casos de la semana	Casos Acumulados	Casos de la semana	Casos Acumulados	Casos de la semana	Casos Acumulados	Casos de la semana	Casos Acumulados	Casos de la semana	Casos Acumulados	Casos de la semana	Casos Acumulados	Casos de la semana	Casos Acumulados	Casos de la semana	Casos Acumulados
CHANCHAMAYO	75	2528	7	169	1	3	0	0	0	2	0	71	0	3	0	2	0	0	0	0
CHUPACA	0	0	0	0	0	0	0	0	0	0	0	0	0	0	0	0	0	0	0	0
CONCEPCION	0	0	0	0	0	0	0	0	0	0	0	1	0	0	0	0	0	0	0	0
HUANCAYO	0	1	0	0	0	0	0	0	0	0	0	0	0	0	0	0	0	0	0	0
JAUJA	0	3	0	0	0	0	0	0	0	0	0	0	0	0	0	0	0	0	0	0
JUNIN	0	1	0	0	0	0	0	0	0	0	0	4	0	1	0	0	0	0	0	0
SATIPO	48	1794	1	117	0	4	0	0	0	6	7	106	0	6	46	1507	0	0	0	0
TARMA	0	0	0	0	0	0	0	0	0	0	0	0	0	0	0	0	0	0	0	0
YAULI	0	0	0	0	0	0	0	0	0	0	0	0	0	0	0	0	0	0	0	0
Total	123	4327	8	286	1	7	0	0	0	8	7	182	0	10	46	1509	0	0	0	0

Dengue:

En la presente semana se notifica 132 caso(s), en total se ha notificado 4677 caso(s), 4620 caso(s) son autóctonos, 57 caso(s) son importados de otras regiones, el 47.0% fue notificado por la Red CHANCHAMAYO, el 20.5% por la Red SATIPO, el 15.9% por la Red PANGOA, el 12.9% por la Red PICHANAQUI. El 44.1% (2062) son casos Confirmados, el 1.6% (76) son casos Probables, el 54.3% (2539) son casos Descartados.

El: 93.5% son DENGUE SIN SIGNOS DE ALARMA, el 6.4% son DENGUE CON SIGNOS DE ALARMA, el 0.1% son DENGUE GRAVE.

CURVA HISTORICA

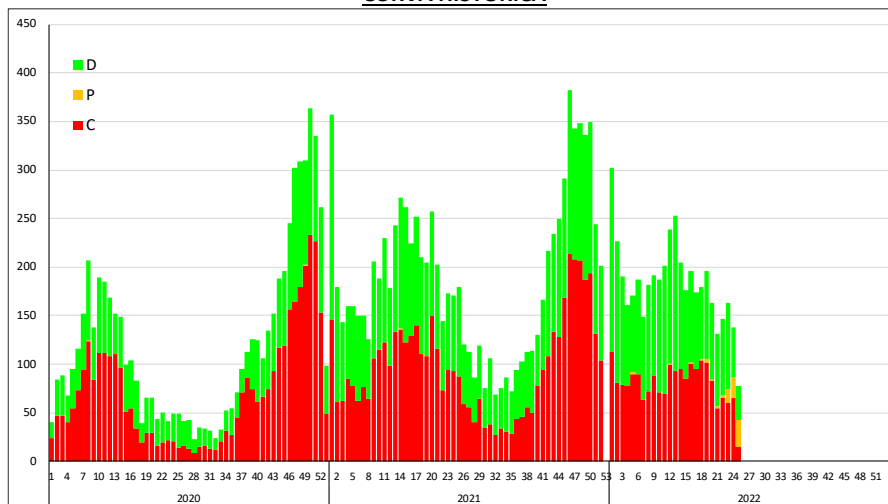
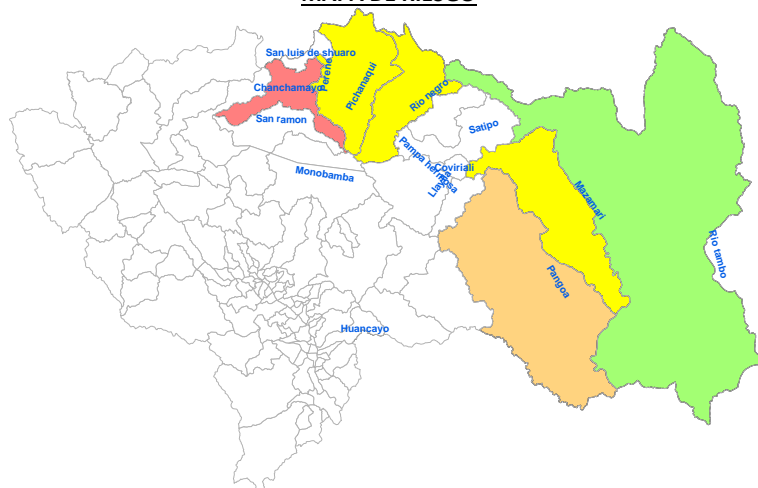


Tabla de Riesgo por Distritos

PROVINCIA	DISTRITO	TIA
CHANCHAMAYO	CHANCHAMAYO	20.95
	PERENE	2.95
	PICHANAQUI	1.63
	SAN LUIS DE SHUARO	3.36
	SAN RAMON	16.80
	VITOC	5.74
HUANCAYO	CHILCA	0.01
SATIPO	SATIPO	4.80
	COVIRIALI	3.35
	LLAYLLA	1.73
	MAZAMARI	2.38
	PAMPA HERMOSA	0.37
	PANGOA	3.60
	RIO NEGRO	3.50
	RIO TAMBO	0.42
	VIZCATAN DEL ENE	1.10
Total		1.52

TIA x distritos x 1,000 hab.

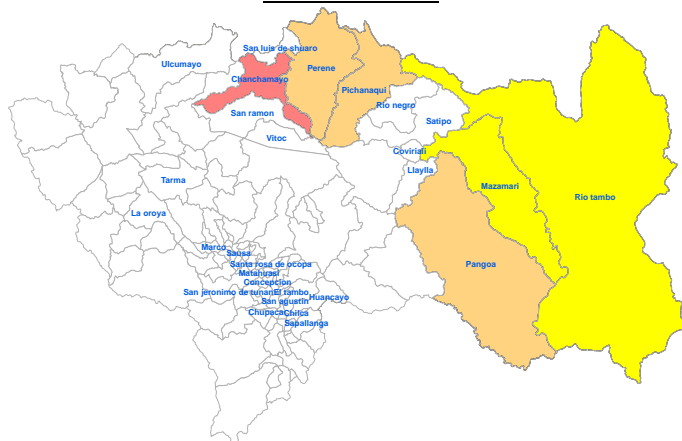
MAPA DE RIESGO



REGIÓN JUNÍN: DISTRIBUCIÓN DE TUBERCULOSIS POR PROVINCIAS

MAPA DE RIESGO

En esta semana se notifica: 0 casos de TBC ABANDONO RECUPERADO, 0 casos de TBC EXTENSAMENTE RESISTENTE (T), 0 casos de TBC MILIAR, 0 casos de TBC MONORESISTENTE, 0 casos de TBC MULTIDROGORESISTENTE, 0 casos de TBC POLIRESISTENTE, 3 casos de TBC PULMONAR C/CONF. BACTERIOL, 0 casos de TBC PULMONAR S/CONF. BACTERIOL, 0 casos de TBC RECAIDA, 0 casos de TUBERCULOSIS EXTRAPULMONAR .

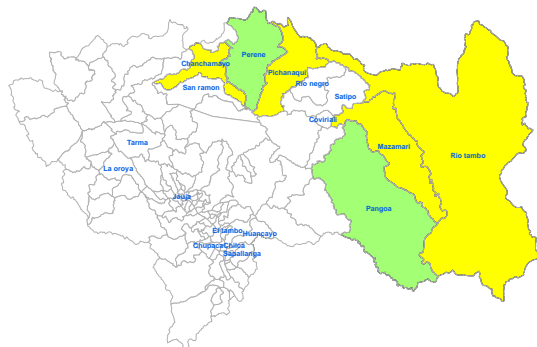


Provincia	TBC ABANDONO RECUPERADO		TBC EXTENSAMENTE RESISTENTE (T)		TBC MILIAR		TBC MONORESISTENTE		TBC MULTIDROGORESIST		TBC POLIRESISTENTE		TBC PULMONAR C/CONF. BACTERIOL		TBC PULMONAR S/CONF. BACTERIOL		TBC RECAIDA		TUBERCULOSIS EXTRAPULMONAR	
	Casos de la semana	Casos Acumulados	Casos de la semana	Casos Acumulados	Casos de la semana	Casos Acumulados	Casos de la semana	Casos Acumulados	Casos de la semana	Casos Acumulados	Casos de la semana	Casos Acumulados	Casos de la semana	Casos Acumulados	Casos de la semana	Casos Acumulados	Casos de la semana	Casos Acumulados	Casos de la semana	Casos Acumulados
CHANCHAMAYO	0	0	0	0	0	0	0	5	0	4	0	0	2	56	0	7	0	1	0	13
CHUPACA	0	0	0	0	0	0	0	0	0	0	0	0	0	1	0	0	0	0	0	1
CONCEPCION	0	0	0	0	0	0	0	0	0	0	0	0	0	3	0	1	0	0	0	1
HUANCAYO	0	0	0	0	0	0	0	0	0	0	0	0	1	29	0	5	0	0	0	18
JAUJA	0	0	0	0	0	1	0	0	0	0	0	0	0	0	0	6	0	0	0	0
JUNIN	0	0	0	0	0	0	0	0	0	0	0	0	0	0	0	1	0	0	0	0
SATIPO	0	0	0	0	0	0	0	0	0	2	0	0	0	39	0	13	0	0	0	5
TARMA	0	0	0	0	0	0	0	0	0	0	0	0	0	3	0	1	0	0	0	1
YAULI	0	0	0	0	0	0	0	0	0	0	0	0	0	7	0	1	0	0	0	0
Total	0	0	0	0	0	1	0	5	0	6	0	0	3	138	0	35	0	1	0	39

REGIÓN JUNÍN: DISTRIBUCIÓN DE OTRAS ENFERMEDADES TRANSMISIBLES POR PROVINCIAS

En esta semana se notifica: 0 casos de HEPATITIS A, 5 casos de INFECCION POR VIH, 1 caso de SIFILIS CONGENITA, 3 casos de SIFILIS MATERNA, 2 casos de SIND. INMUNODEF. ADQUIRI.

MAPA DE RIESGO DE VIH



Provincia	HEPATITIS A		INFECCION POR VIH		SIFILIS CONGENITA		SIFILIS MATERNA		SIND. INMUNODEF. ADQUIRI	
	Casos de la semana	Casos Acumulados	Casos de la semana	Casos Acumulados	Casos de la semana	Casos Acumulados	Casos de la semana	Casos Acumulados	Casos de la semana	Casos Acumulados
CHANCHAMAYO	0	0	0	14	0	2	1	35	0	2
CHUPACA	0	0	0	3	0	0	0	4	0	4
CONCEPCION	0	0	0	3	0	0	0	2	0	5
HUANCAYO	0	5	3	55	1	2	1	18	1	35
JAUJA	0	0	0	1	0	0	0	2	0	2
JUNIN	0	0	0	0	0	0	0	1	1	1
SATIPO	0	0	0	21	0	13	1	21	0	4
TARMA	0	0	2	5	0	0	0	0	0	0
YAULI	0	0	0	1	0	0	0	0	0	0
Total	0	5	5	103	1	17	3	83	2	53

VIGILANCIA DE ENFERMEDADES NO TRANSMISIBLES

REGIÓN JUNÍN: DISTRIBUCIÓN DE CASOS DE MUERTE MATERNA Y MATERNO PERINATAL POR PROVINCIAS

Provincia	MUERTE MATERNA DIRECTA		MUERTE MATERNA INCIDENTAL		MUERTE MATERNA INDIRECTA		MUERTE PERINATAL	
	Casos de la semana	Casos Acumulados	Casos de la semana	Casos Acumulados	Casos de la semana	Casos Acumulados	Casos de la semana	Casos Acumulados
CHANCHAMAYO	0	1	0	0	0	0	0	14
CHUPACA	0	0	0	0	0	0	0	6
CONCEPCION	0	0	0	0	0	1	0	7
HUANCAYO	0	1	0	1	0	0	2	40
JAUJA	0	0	0	0	0	0	0	7
JUNIN	0	0	0	0	0	0	0	0
SATIPO	0	2	0	0	0	0	2	33
TARMA	0	1	0	0	0	0	1	8
YAULI	0	0	0	0	0	0	0	4
Total	0	5	0	1	0	1	5	119

En esta semana se notifica: 0 casos de MUERTE MATERNA DIRECTA, 0 casos de MUERTE MATERNA INCIDENTAL, 0 casos de MUERTE MATERNA INDIRECTA, 5 casos de MUERTE PERINATAL.

En total se tiene: 5 casos de MUERTE MATERNA DIRECTA, 1 caso de MUERTE MATERNA INCIDENTAL, 1 caso de MUERTE MATERNA INDIRECTA, 119 casos de MUERTE PERINATAL.

ENF. TRANSMITIDAS POR ANIMALES PONZOÑOSOS

En esta semana se notifica 1 casos de LOXOCELISMO, 2 caso de OFIDISMO. En total se tiene: 66 casos de LOXOCELISMO, 90 casos de OFIDISMO.

ENFERMEDADES ZOONOTICAS

En esta semana se notifica 1 casos de CISTICERCOSIS, 9 casos de HIDATIDOSIS, 0 casos de LEPTOSPIROSIS. En total se tiene: 16 casos de CISTICERCOSIS, 55 casos de HIDATIDOSIS, 26 casos de LEPTOSPIROSIS.

DIABETES

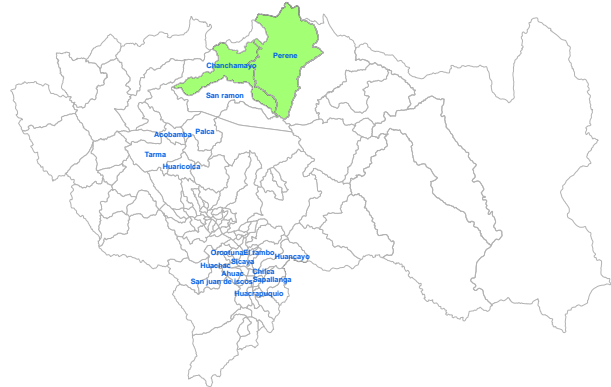
En esta semana se notifica: 0 casos de DIABETES MELLIT. NO ESPECIF. , 24 casos de DIABETES MELLIT. NO INSULINODE, 1 casos de DIABETES MELLITUS EN EL EMBARAZO, 0 casos de DIABETES MELLITUS INSULINODEPE, 0 casos de OTRAS DIABETES MELL. ESPEC. En total se tiene: 15 casos de DIABETES MELLIT. NO ESPECIF., 457 casos de DIABETES MELLIT. NO INSULINODE, 1 casos de DIABETES MELLITUS EN EL EMBARAZO, 11 casos de DIABETES MELLITUS INSULINODEPE, 0 casos de OTRAS DIABETES MELL. ESPEC..

Provincia	TRANSMITIDAS POR ANIMALES PONZOÑOSOS				ENFERMEDADES ZOONOTICAS						DIABETES									
	LOXOCELISMO		OFIDISMO		CISTICERCOSIS		HIDATIDOSIS		LEPTOSPIROSIS		DIABETES MELLIT. NO ESPECIF.		DIABETES MELLIT. NO INSULINODE		DIABETES MELLITUS EN EL EMBARAZO		DIABETES MELLITUS INSULINODEPE		OTRAS DIABETES MELL. ESPEC.	
	Casos de la semana	Casos Acumulados	Casos de la semana	Casos Acumulados	Casos de la semana	Casos Acumulados	Casos de la semana	Casos Acumulados	Casos de la semana	Casos Acumulados	Casos de la semana	Casos Acumulados	Casos de la semana	Casos Acumulados	Casos de la semana	Casos Acumulados	Casos de la semana	Casos Acumulados	Casos de la semana	Casos Acumulados
CHANCHAMAYO	0	2	2	29	0	1	0	0	0	8	0	4	12	129	0	0	0	1	0	0
CHUPACA	0	5	0	0	0	0	1	4	0	0	0	2	0	8	0	0	0	0	0	0
CONCEPCION	0	0	0	0	0	2	1	3	0	0	0	0	1	8	0	0	0	0	0	0
HUANCAYO	1	48	0	0	1	12	3	33	0	2	0	2	9	181	0	0	0	3	0	0
JAUJA	0	5	0	0	0	0	4	8	0	0	0	0	0	4	0	0	0	2	0	0
JUNIN	0	1	0	0	0	0	0	2	0	0	0	0	0	0	0	0	0	0	0	0
SATIPO	0	3	0	61	0	0	0	1	0	16	0	6	1	103	1	1	0	3	0	0
TARMA	0	1	0	0	0	1	0	1	0	0	0	0	1	20	0	0	0	2	0	0
YAULI	0	1	0	0	0	0	0	3	0	0	0	1	0	4	0	0	0	0	0	0
Total	1	66	2	90	1	16	9	55	0	26	0	15	24	457	1	1	0	11	0	0

REGIÓN JUNÍN: EFECTO TÓXICO DE PLAGUICIDAS

En esta semana se notifica: 0 casos de EFECTO TOXICO DE OTRAS SUSTANCIAS INORGANICAS, 0 casos de EFECTO TOXICO DE PLAGUICIDAS, HERBICIDAS Y FUNGICIDAS, 0 casos de INSEC. HALOGENADOS, 4 casos de INSEC. ORG. FOSF. Y CARB , 0 casos de OTROS INSECTICIDAS, 0 casos de OTROS PLAGUICIDAS, 0 casos de PLAGUICIDA NO ESPECIFICADO, 0 casos de RODENTICIDAS. En total se tiene : 0 casos de EFECTO TOXICO DE OTRAS SUSTANCIAS INORGANICAS, 0 casos de EFECTO TOXICO DE PLAGUICIDAS, 1 casos de HERBICIDAS Y FUNGICIDAS, 0 casos de INSEC. HALOGENADOS, 61 casos de INSEC. ORG. FOSF. Y CARB, 3 casos de OTROS INSECTICIDAS, 2 casos de OTROS PLAGUICIDAS, 6 casos de PLAGUICIDA NO ESPECIFICADO, 0 casos de RODENTICIDAS

MAPA DE RIESGO



Provincia	EFECTO TOXICO DE OTRAS SUSTANCIAS INORGANICAS		EFECTO TOXICO DE PLAGUICIDAS		HERBICIDAS Y FUNGICIDAS		INSEC. HALOGENADOS		INSEC. ORG. FOSF. Y CARB		OTROS INSECTICIDAS		OTROS PLAGUICIDAS		PLAGUICIDA NO ESPECIFICADO		RODENTICIDAS	
	Casos de la semana	Casos Acumulados	Casos de la semana	Casos Acumulados	Casos de la semana	Casos Acumulados	Casos de la semana	Casos Acumulados	Casos de la semana	Casos Acumulados	Casos de la semana	Casos Acumulados	Casos de la semana	Casos Acumulados	Casos de la semana	Casos Acumulados	Casos de la semana	Casos Acumulados
CHANCHAMAYO	0	0	0	0	0	0	0	0	0	3	0	0	0	0	0	2	0	0
CHUPACA	0	0	0	0	0	0	0	0	0	5	0	3	0	2	0	4	0	0
CONCEPCION	0	0	0	0	0	0	0	0	0	2	0	0	0	0	0	0	0	0
HUANCAYO	0	0	0	0	0	1	0	0	2	37	0	0	0	0	0	0	0	0
JAUJA	0	0	0	0	0	0	0	0	0	0	0	0	0	0	0	0	0	0
JUNIN	0	0	0	0	0	0	0	0	0	0	0	0	0	0	0	0	0	0
SATIPO	0	0	0	0	0	0	0	0	0	0	0	0	0	0	0	0	0	0
TARMA	0	0	0	0	0	0	0	0	2	14	0	0	0	0	0	0	0	0
YAULI	0	0	0	0	0	0	0	0	0	0	0	0	0	0	0	0	0	0
Total	0	0	0	0	0	1	0	0	4	61	0	3	0	2	0	6	0	0

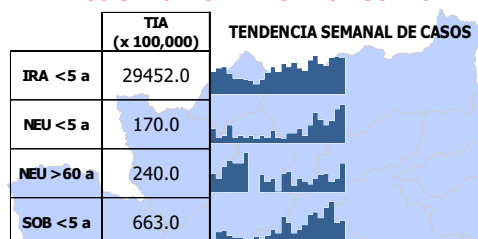
BROTES: AÑO 2022

Nº	EVENTO	RED / HOSPITAL	LOCALIDAD	FECHA DE NOTIFICACION	Nº DE AFECTADOS	Nº INFORMES
1	Covid-19	M.R El Tambo	Centro de rehabilitacion Juvenil-EI tambo	23/02/2022	18	3
2	Tos Ferina	Red Pichanaki	Pichanaki	14/03/2022	1	3
3	Síndrome febril	M.R Perene	Perene	15/03/2022	1	2
4	Parotiditis	Red Pichanaki	Pichanaki	15/03/2022	1	3
5	Inundacion	Red Chupaca	Iscos	16/03/2022	9	1
6	Covid-19	Red Valle Mantaro	C.E. Cientifica Huancayo	23/03/2022	4	3
7	Covid-19	Red Valle Mantaro	C.E San Carlos Huancayo	23/03/2022	2	3
8	Covid-19	Red Valle Mantaro	Aldea Infantil SOS- Sicaya	23/03/2022	4	3
9	Covid-19	Red San Martín de Pangoa	IE PAMPa tigre	05/04/2022	2	3
10	Covid-19	Red San Martín de Pangoa	IE Bajo celendin	06/04/2022	3	3
11	Covid-19	Red San Martín de Pangoa	IE Alto Kiatari	07/04/2022	5	3
12	Covid-19	Micro Red la Libertad	IE Guadapulpe - Huancayo	12/04/2022	2	2
13	Covid-19	Puesto de salud Palian	IE San Francisco - Huancayo	12/04/2022	2	2
14	Covid-19	C.S Sapallanga	IE Virgen de Cocharcas	15/04/2022	2	2
15	sifilis	M.R El Tambo	Centro de Rehabilitacion Juvenil-EI Tambo	20/04/2022	7	1
16	covid-19	M.R El Tambo	I.E Excelenti	21/04/2022	3	1
17	covid-19	Red S.M. Pangoa -Jerusalen de Miñan	I.E 31209-1 Yaninapango	21/04/2022	3	3
18	Coxsackie	Red ChuPaca	I.E Azana -Ahuac	22/04/2022	2	3
19	Fiebre Amarilla	Chanchamayo S. L Shuaro	San Chirio Palomar	27/04/2022	2	2
20	Covid-19	Red Valle Mantaro	I.E Castali -Palian	06/05/2022	2	1
21	Coxsackie	C.S Palcamay	Localidad Calca	10/05/2022	3	2
22	Síndrome febril	Hospital MHA Satipo	Shanki colonos	13/05/2022	1	2
23	Coxsackie	C.S Justicia Paz y Vida	El Tambo	17/05/2022	4	1
24	Covid-19	Hosp. Felix Mnyorca Soto	Tarma	23/05/2022	2	1
25	Coxsackie	C.S Huancan	Huancan	25/05/2022	7	2

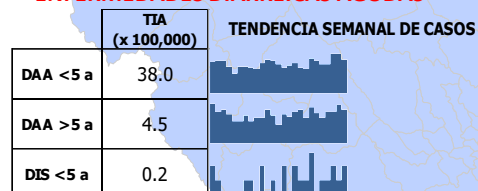
Nº	EVENTO	RED / HOSPITAL	LOCALIDAD	FECHA DE NOTIFICACION	Nº DE AFECTADOS	Nº INFORMES
26	Coxsackie	C.S La libertad	C.E Jhuan Bosco	25/05/2022	3	1
27	Coxsackie	C.S Huancan	C.E Huancan - Huari	27/05/2022	3	1
28	Coxsackie	C.S Tres de diciembre - Red Chupaca	C.E Tres de diciembre	27/05/2022	2	1
29	Coxsackie	C.S San Agustín de cajas	I.E Independencia - San Jeronimo	29/05/2022	2	1
30	Coxsackie	C.S Chongos Bajo	I.E Sol y Fe	31/05/2022	2	1
31	Coxsackie	C.S Justicia Paz y Vida	CEI MI Pequeño Mundo	31/05/2022	4	1
32	Coxsackie	P.S Huancan	PIZED Huancan "Secc: WAWITAS "	01/06/2022	2	1
33	Coxsackie	C.S Justicia Paz y Vida	I.E Alborada Justicia Paz y Vida	02/06/2022	3	1
34	Coxsackie	C.S Huancan	CEI: Divino Niño Jesus Huancan	02/06/2022	3	1
35	Coxsackie	Hosp. Felix Mnyorca Soto	I.E Jose Galvez de Tarma	03/06/2022	2	1
36	Coxsackie	C.S Hualhuas	CEI: Angelitos de Jesus N° 342	03/06/2022	3	1
37	Coxsackie	C.S Chupuro	I.E N° 319 Ana Ramos Sanchez	03/06/2022	3	1
38	Coxsackie	C.S Huayucachi	CEI. Tayta Niño	04/06/2022	2	1
39	Coxsackie	c.s. Pucara	CEI: 30320 Pucara	05/06/2022	2	1
40	Coxsackie	C.S Pedro Sanchez Meza	CEI: 303 virgen de Lourdes	06/03/2022	3	1
42	Coxsackie	C.S Palcamayo	I.E Amelia Macassi Aguilar	06/06/2022	2	1
43	Coxsackie	C.S Palcamayo	CEI 717	07/06/2022	2	1
44	Coxsackie	C.S Sapallanga	I.E San Jose	08/06/2022	5	1
45	Coxsackie	C.S Sicaya	14F47-H50	08/06/2022	2	1
46	Covid-19	C.S Palian	I.E Jose Abelardo Quiñones	09/06/2022	6	1
47	Covid-19	C.S Huayucachi	I.E Virgen del carmen	09/06/2022	2	1
48	Covid-19	C.S La Libertad	I.E Rosa de America	09/06/2022	2	1
49	Coxsackie	C.S Saños Chico	I.E Paulina Salazar Alfaro	09/06/2022	2	1
50	Coxsackie	C.S La Libertad	I.E Nuestra Sra del Valle	09/06/2022	2	1
Nº	EVENTO	RED / HOSPITAL	LOCALIDAD	FECHA DE NOTIFICACION	Nº DE AFECTADOS	Nº INFORMES
51	Coxsackie	P.S Huancan	I.E N° 740 (inicial)	10/06/2022	4	1
52	Acinetobacter	Hospital HRDCQ DAC HYO	UCI	10/06/2022	6	1
53	Coxsackie	C.S La Libertad	I.E 253 Juan Pablo II	11/06/2022	3	1
54	Coxsackie	P.S Huancan	CEI: N° 950 Santa Rosa	11/06/2022	2	1
55	Coxsackie	C.S Sicaya	I.E N° 1101 Aldea Sicaya	11/06/2022	6	1
56	Coxsackie	C.S David Guerrero Duarte Co	I.E 138 Concepcion	13/06/2022	3	1
57	Coxsackie	C.S Juan Parra del Riego	I.E La Victoria El Tambo	14/06/2022	2	1
58	Covid-19	C.S La Libertad	Caja Huancayo	14/06/2022	4	1
59	Coxsackie	C.S La Libertad	I.E Sagrado Corazon de Jesus	15/06/2022	3	1
60	Coxsackie	C.S. La Oroya	I.E Miguel Grau (3er Gdo)	16/06/2022	2	1
61	Coxsackie	C.S La Libertad	I.E 30011 Virgen dek Carmen	16/06/2022	2	1
62	Covid-19	C.S La Libertad	I.E Particular Andino	16/06/2022	3	1
63	Coxsackie	C.S Pilcomayo	I.E 318 Pilcomayo	16/06/2022	3	1
64	Coxsackie	C.S Juan Parra del Riego	I.E 30211- Saños Grande	16/06/2022	2	1
65	Coxsackie	C.S San Jerónimo	I.E N° 556 Luz Libertad Villar Urd	16/06/2022	3	1
66	Coxsackie	C.S La Oroya	CEI: Barcia Bonifaty	17/06/2022	6	0
67	Coxsackie	P.S Chicche Huancayo	CEI: N° 3656 - Quishuar	18/06/2022	4	0
68	Coxsackie	C.S La Libertad	I.E Particular Zarate	18/06/2022	6	0
69	covid-19	C.S Juan Parra del Riego	I.E particular Salesiano Sta Rosa	19/06/2022	2	0
70	Coxsackie	Hosp. Felix Mayorca Soto	I.E N° 367 Vicora Anta	20/06/2022	2	1
71	covid-19	Red Valle del Mantaro	Red Valle Del mantaro	21/06/2022	20	1
72	covid-19	C.S Juan Parra del Riego	I.E Gelicich	22/06/2022	3	1
73	Coxsackie	C.S Palca	Huaruyoc- Yaroca	22/06/2022	4	1
74	Coxsackie	C.S Huari	I.E Educativa Huari	22/06/2022	2	1
75	Coxsackie	C.S La Libertad	I.E 372 San Antonio	22/06/2022	2	1
76	covid-19	C.S La Libertad	I.E Sacos Oliveros	23/06/2022	3	1
77	Coxsackie	P.S Huamancaca Chico	I.E Virgen del Carmen	23/06/2022	2	1
78	covid-19	C.S La Libertad	I.E Virgen de Guadalupe	25/06/2022	2	1
79	covid-19	P.S Palian	I.E P. Innova- Palian	25/06/2022	5	1
80	Coxsackie	P.S San Francisco	I.E Maria de fatima	26/06/2022	2	1
81	covid-19	C.S Ocopilla	I.E Maria Admirable	27/06/2022	2	1

MAPA EPIDEMIOLOGICO

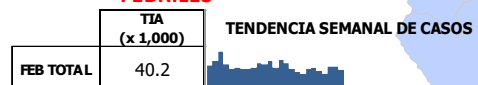
INFECCIONES RESPIRATORIAS AGUDAS



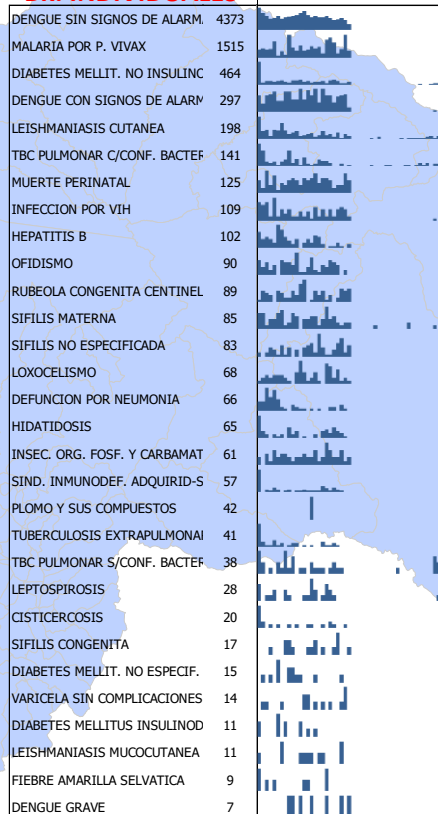
ENFERMEDADES DIARREICAS AGUDAS



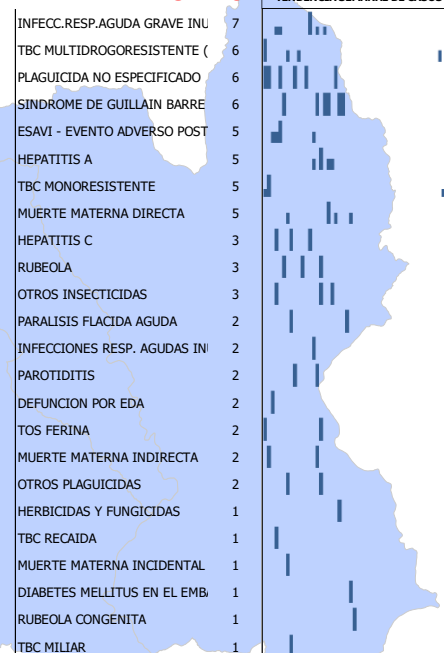
FEBRILES



Dx. INDIVIDUALES



Dx. INDIVIDUALES

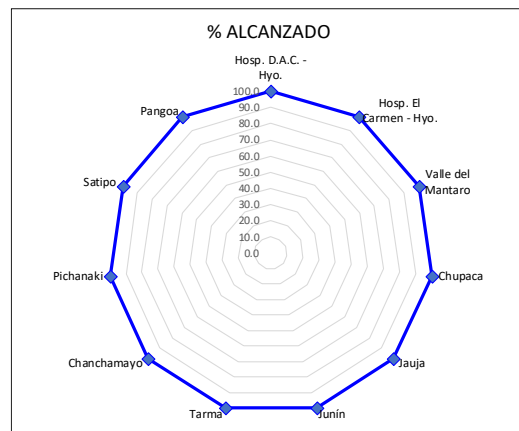


MONITOREO DE LA INFORMACIÓN DEL SISTEMA DE VIGILANCIA EPIDEMIOLÓGICA

Para el año 2020 según **Resolución Directoral N° 133** del 28 de febrero del 2019 se aprueba la conformación de 09 redes de salud, las cuales serán una unidad de epidemiología quienes deben notificar semanalmente. **EL PUNTAJE MÍNIMO ACEPTABLE ES 92%.**

INDICADORES DE MONITOREO DE LA INFORMACIÓN - S.E. 25- 2022

RED	OPORTUNIDAD	COBERTURA	CALIDAD DEL DATO	RETROALIMENTACIÓN	REGULARIZACIÓN	SEGUIMIENTO	TOTAL
Hosp. D.A.C. - Hyo.	100.0	100.0	100.0	100.0	100.0	100.0	100.0
Hosp. El Carmen - Hyo.	100.0	100.0	100.0	100.0	100.0	100.0	100.0
Valle del Mantaro	100.0	100.0	100.0	100.0	100.0	100.0	100.0
Chupaca	100.0	100.0	100.0	100.0	100.0	100.0	100.0
Jauja	100.0	100.0	100.0	100.0	100.0	100.0	100.0
Junín	100.0	100.0	100.0	100.0	100.0	100.0	100.0
Tarma	100.0	100.0	100.0	100.0	100.0	100.0	100.0
Chanchamayo	100.0	100.0	100.0	100.0	100.0	100.0	100.0
Pichanaki	100.0	100.0	100.0	100.0	100.0	100.0	100.0
Satipo	100.0	100.0	100.0	100.0	100.0	100.0	100.0
Pangoa	100.0	100.0	100.0	100.0	100.0	100.0	100.0
Total DIRESA	100.0	100.0	100.0	100.0	100.0	100.0	100.0



Esta información es actualizada semanalmente y los datos aquí presentados están sujetos a variaciones que dependen de la actualización

